

СТАЗОМ СЕЋАЊА: ПРОМЕНА КУЛТУРНОГ ПЕЈЗАЖА ОД ЦАРИГРАДСКОГ ДРУМА ДО КОТЕ 253

ДУБРАВКА РАДОВАНОВИЋ

Библиотека Српске Патријаршије

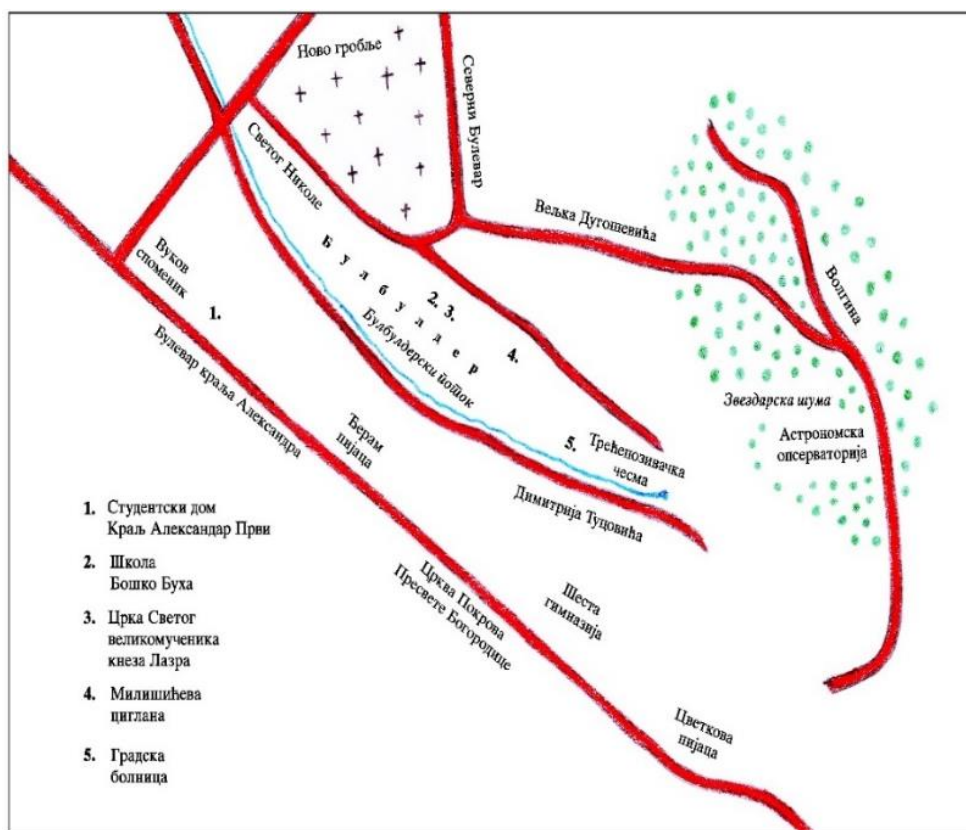
Резиме: У раду је размотрено редефинисање просторних односа у настојању да се прецизније прикаже пласирање образаца културе у одређеном временском периоду, идеја града као особеног концепта и свакодневице односно историјске *инерције*.

Abstract: The paper discusses the redefinition of spatial relations in an effort to more precisely depict the placement of cultural patterns in a certain period of time, the idea of the city as a special concept and everyday life, that is, historical *inertia*.

УВОД

У раду су сагледани изабрани фрагменти стварности који указују на свакодневни живот Београђана у међуратном периоду. Представљен је простор Звездаре у ужем смислу, омеђен двема кључним просторним целинама Цариградским друмом (Булеваром краља Александра Обреновића) и Астрономском опсерваторијом (кота 253), затим улицама које их повезују Рузвелтовом, Димитрија Туцовића, Северним булеваром, Волгином и низом значајних објеката обухваћеним овим одредницама (Астрономска опсерваторија, споменик Вуку Караџићу, дом студената *Краљ Александар Први Карађорђевић*, пијаца Ђерам, Цветкова пијаца, црква Светог великомученика кнеза Лазара, црква Покрова Пресвете Богородице, Ново гробље, циглане Милишић, Трећепозивачка и Пашина чесма, логор у Милишићевој циглани, Градска болница, школа *Бошко Буха*, Шеста гимназија). Препознате су и обједињене природне особености попут Звездарске шуме и Булбулдерског потока, као и бројни топоними (Велики Врачар,

Булбулдер, Лаудонов шанац, Екмеклук, Цариградски друм). Већини набројаних архитектонских и природних целина додељен је статус културног добра, добра које ужива претходну заштиту, односно споменика културе, док Звездара (поред општина Стари град, Савски венац, Врачар, Палилула) спада у просторно историјску целину *Антички Сингидунум*.



Слика 1. Просторни оквир рада.

У раду је сагледано стварање слике о једном делу града у периоду између два светска рата, разматра се повезаност између центра и тадашње периферије, друштвено раслојавање и стварање колективног идентитета. Промена културног пејзажа приказана је кроз осмишљавање, употребу простора, као и стварање вредносног система. Приказана је промена културног (урбаног) пејзажа у историјском контексту. Ширење градског подручја и измештање градских граница наративно је обликовано кроз историјске изворе, путописе, новинске

чланке. Поред тога што приче и сећања могу бити одабрана, обликована, парцијална и недоследна, она представљају значајну грађу за проучавање традиције, микроисторије, перцепције простора и идентитета. Путописи су важни и због утисака аутора који садрже скуп најистакнутијих тачака простора.

РАЗМИШЉАЊЕ КРОЗ ПЕЈЗАЖ¹

Сваки град добија свој облик из пустиње којој се опире; и тако јахач на камили и морнари виде Деспину, град на граници између две пустиње.

Итало Калвино

Пејзаж као концепт својствен људском друштву теоријски се проучава у западној цивилизацији од почетка периода Ренесансе. Разграничење између пејзажа и мисли десило се у четвртм веку када је епископ града Хипона у римској Африци, један од најзначајнијих теолога и филозофа, Свети Августин Хипонски супротставио спољашње приказивање природе (*foris*) дубокој свести (*intus*).² У ренесанси је овај појам редефинисан. Географски наратив који појашњава узајамни однос друштва и окружења озваничен је крајем осамнаестог века. Културни пејзаж (*cultural landscape*) дефинисао је географ Карл Ортвин Сауер као обликовање природе људском делатношћу.³ Деветнаести век довео је до издвајања урбаног пејзажа. По једном тумачењу *пејзаж је део земљине површине који може бити обухваћен погледом*.⁴ Смисао пејзажу дају они који га настањују и промишљају. Модерна мисао поставила је природу и културу у сукобљен однос. Географска терминологија двадесетих година у Немачкој доноси термин *градски пејзаж* и подразумева међусобни утицај града и пејзажа.

Пејзаж се гради из природе али га гради култура кроз трансформацију простора становништвом, становањем и комуникацијама.⁵ Природну средину мења заједница. Град је друштво у

¹ Наслов поглавља одговара наслову књиге: Berque, A. 2008, *La pensee paysagere*, Archibooks: Bookstorming, Paris.

² Ђоровић Д. 2015, *Београд као европски град у деветнаестом веку: трансформација урбаног пејзажа: докторска дисертација*, Универзитет у Београду Архитектонски факултет, Београд, стр. 35.

³ Исто, стр. 40.

⁴ Исто, стр. 3.

⁵ Исто, стр. 50.

минијатури, али и самостални концепт са особеном хронологијом и чиниоцима. Као место стицања различитих становника, где владају специфични односи између појединаца и институција град је целина са сопственом логиком и осећајем за време. Представе о граду део су модела обликовања света⁶, а приказане су у фолклористици у оквиру легенде о градовима. Град има своје идеје, симболе, објекте и заједничко искуство.

*Град није случајност у развоју људске цивилизације, као ни искључиво производ донетих одлука, већ нечега што је од животне важности за човека, нечега што је ...суштинско за људски живот.*⁷ Град се препознаје кроз простор и кретање. Простор се даље проширује друштвеним оквирима ради интеракције и комуникације. Простор, који граде посебна места, објекти и појаве, односи се на промену изгледа и намене *некад и сад*, што је везано за промену идентитета. Идентитет се одређује у садашњости. Разликовањем идентитета садашњих и прошлих може се пратити промена културног пејзажа. Самоспознаја у времену и простору гради идентитет који се даље уједначава са друштвеним. Личним идентитетом се потврђује колективни.

Доживљај града је личан, али се успоставља преко образаца значењски обележених симболима богатим просторима и појавама, који су носиоци контекста. Сећања на градску свакодневицу обухватају препознавање, реконструкцију и утемељење простора и симбола у изградњи идентитета. Тако, усмене историје граде сећање на међуратни Београд драгоцене за мозаик идентитета (дворишта, ливаде, уске улице, трамваји, кафане, чесме, занатлије). Управо оне граде слику збивања између *великих* личности односно *значајних* догађаја и историје свакодневног живота, начина сагледавања процеса, догађаја и доживљаја оних који су захваћени историјским збивањима. Свакодневица посредује између људске природе и односа према друштву. Најнеобичније ствари су истовремено и потпуно свакодневне. Француски историчар Фернан Бродел историјске *инерције* објашњава као збивања у којима су људи учествовали, а да их нису својеволно прихватили. Инерције сажимају појам *свакидашњег* у навике, многобројне радње које трају без свести оних који их спроводе.

Опозиције близу – далеко, центар – периферија, динамично –

⁶ Петровић, С. 2015, *И град и варош: Сећања на свакодневни живот у предатном Београду*, Гласник Етнографског института САНУ 63, Београд, стр. 86.

⁷ Ђоровић Д. 2015, *Београд као европски град у деветнаестом веку: трансформација урбаног пејзажа: докторска дисертација*, Универзитет у Београду Архитектонски факултет, Београд, стр. 41.

статично, присутне су од почетка препознавања просторних категорија. Значењска опозиција града, између центра и периферије. Центар као место моћи, трговине, институција одбране, а периферија културна и географска граница, скрајнутост, празнина. Граница према залеђу, околини Београда вековима је означавала опасност, нестабилност односно контекст рата. Границе града према периферији биле су међународне до проглашења хатишерифа. Уклањањем шанца руб града је почео да бледи, варош је добијала нов облик. Још тада су постојала градска подручја са идентитетом и репутацијом.

Подређеност периферије центру, као концепт поимања простора и понашања осликавала се осим у друштвеним односима и на простору плана града. Тако је Цариградски друм, у мрежи саобраћајне инфраструктуре Османског царства, чинио повезан систем унутрашњих и спољашњих граница политичког пејзажа империје, који је, као и у случају римске империје такође био претпостављен присвојеним подручјима.⁸ У времену растакања оријенталног наслеђа, призивања окциденталног духа и новог стасавања града, однос центра и предратне периферије приказано, након појашњења граница градског атара, на примеру Булбулдера и краја код Цветка у оквиру Звездаре у ужем смислу. Звездара се урбанизовала у неколико праваца: Булевар краља Александра – Цветкова механа, Гробљанска – Ново гробље, радничка насеља – Астрономска опсерваторија.

Док се у првом плану из 1867. године појављује регулисање вароши на око 120 хектара, већ се 1878. године види озидан део све до данашње Београдске улице, обухватајући Западни Врачар и Палилулу до Гробљанске улице, као и Булбулдерски поток у том делу.⁹

На плану из 1890. године види се да су ван градског атара биле и неке централне структуре попут Новог и Јеврејског гробља и циглана на Булбулдеру и Смедеревском друму, а не само сиромашна насеља. Београд се значајно проширио 1907. године, али су ван града били *блокови у формирању око Мишишићеве улице* (данас Светог Николе); *лева падина Булбулдерског потока ниже Ђерма*; *блокови између Смедеревског друма* (Улица краља Александра) *и Миријевског пута* (Милана Ракића) *све до данашње зоне Цветкове пијаци*.¹⁰

⁸ Исто, стр. 98.

⁹ *** : 1927, *Београд у прошлости и садашњости: поводом 500-годишњице смрти Деспота Стефана (1389-1427)*, Савремена општина број 12, Београд, стр. 90.

¹⁰ Вукасновић-Маџура З. 1914, *Генерални план Београда 1923: компарација планираног и оствареног: докторска дисертација*, Универзитет у Београду Архитектонски факултет, Београд, стр. 64.

Како се Београд развијао непланирано, Општина београдска је 1905. и 1907. године проширила грађевински рејон и допуну регулационог плана за Савинац, Чубуру и Булбулдер до потока и део Хаџипоповца.¹¹ Границе старог београдског атара важиле су до 1924. године, када је у градски оквир ушао Велики Врачар до Лаудоновог шанца, простор од Смедеревског друма од Ђерма до Лиона и Насеље краља Александра (са обе стране Александрове улице, од Зеленог брда до Астрономске опсерваторије). *Граница градског атара се пружала десним обалама Саве и Дунава, почев од ушћа Топчидерске реке, па до почетка Лаудоновог шанца на Дунаву. С копнене стране, граница се на истоку пружала од Дунава по Лаудоновом шанцу на Великом Врачару (гребен Звездаре), а са јужне стране планираним зеленим појасом уз долину Чубурског потока до Топовских шупа.*¹²

Ужом периферијом (1927. године) сматрао се Смедеревски Ђерам јер је у близини пролазила важна саобраћајница уз коју су биле мање куће.¹³ Шира периферија обухватала је предграђа која су удаљеношћу, обликом терена и саобраћајним распоредом засебна насеља, то су Пашино брдо, Вождовац до улице Краља Александра, Велики Врачар око Новог гробља, Бањица, Дедиње. *Ова шира периферија значи за будући Београд основу будућег уређења* говорио је Јан Дубови, архитекта Општине београдске.¹⁴

Пионир српског филма Михаило Ал. Поповић сведочи о свом животном простору, свом Булбулдеру на коме је стасавао, о Славујевој долини. *Овде су били њиве, багремари некадашње циглане, на простору између Славујевог потока и садашње Звездаре по ондашњем беспућу иза Новог гробља.*¹⁵ Насупрот страном, урбанизованом подручју центра града, овде је, збијено у малој групи, наслањајући се једна на другу, на малом простору било неколико кућа. Од Гробљанске улице поред широког шанца била је последња трошарина. Пре балканских ратова до гробља је ишао коњски трамвај, сакације су продавале пијаћу воду по Булбулдеру док нису ископани бунари. Дуго после Првог светског рата у овај крај се долазило преко широког потока обраслог трњем. Зидани мост од цигли преко Булбулдерског потока везивао је два дела Гробљанске улице (Граната је разбила зидани мост преко потока).

¹¹ *** : 1927, *Београд у прошлости и садашњости: поводом 500-годишњице смрти Деспота Стефана (1389-1427)*, Савремена општина број 12, Београд, стр. 91.

¹² Исто, стр. 175.

¹³ Исто, стр. 101.

¹⁴ Исто, стр. 102.

¹⁵ Поповић, М. 1982, *Зачети са периферије*, Институт за филм, Београд, стр. 9.

Поповић се сећа како је до куће долазио дугачком уском пешачком стазом преко њива, да би стазу заменио земљани пут до Милишићеве циглане који је након неког времена поплочан каменом и асфалтиран. Исцртавајући мапу улица свога краја, Поповић у својој биографији сведочи о односу Звездараца према центру града, да је некада Палилула била крај вароши, и да се тамо ретко ишло. Звездарска периферија се убрзано мењала, економске везе, превозна средства али и изградња ван градског плана трасирале су нове улице.

Деца са тадашњег Булбулдера играла су крајцарице по сокацима који су мирисали на печени кукуруз. Лети су од кућа око којих су се видели само кукурузи и коров, подерани, често гладни и боси, ишли на пецање на Аду Хују, али се у цепу увек нашао понеки филер, дугме или парче проје. Пролазећи винограде крај гробља и обраслих шанчева, крали су трешње и мед из кошница по двориштима малобројних кућа по благим падинама Лаудоновог шанца, где су некад чували козе. Често су ишли пешке по каљавом беспућу којим су шибале кошаве и секле леденом оштрицом по лицу.¹⁶ Скривали су се по разграђеним цигланама празним и угашеним. Чувено игралиште *Српски мач* (Парк Ћирила и Методија), код Вуковог споменика, било је омиљено састајалиште. Године 1916. оно је преорано, посејан је сирак од кога су се правиле метле и сточна храна.

Деца у булбулдерском крају ретко су ишла у варош, само о великим свечаностима. За децу из овог краја ђаци који су долазили из Стишке (Голсвордијева) и Улице проте Матеје били су *госпочићи*.¹⁷ Они су долазили трамвајем док су деца са периферије кроз оранице зими правила путању до школе, по широким белинама докле се оком видело. Чинило се два завађена фронта: један из чиновничких и трговачких породица васпитан по чаршијским прописима и други са краја света где није било прописа за дечију слободу. Ипак заједно су учили и расли уз пркосни однос и наивно супарништво. Булбулдерци су били повезани са Палилулцима, Врачарци са Црвенокрстанцима и Чубурцима, Дорћолци са Карабурмом, бојно поље било је од Студентског дома до цркве Светог Марка.

И саме прилике стварају могућност за играње. Деца Гробљанске улице (Гробљанци) тада су испраћала мртвачка кола и пребројавала мртве на улазу тада још неограђеног гробља. За становнике Општинске колоније гробље је била уобичајена ствар. Кроз гробље су пролазили у свако доба дана и доживљавали су га као парк када су ишли у школу или

¹⁶ Исто, стр. 12.

¹⁷ Исто, стр. 11.

на посао. Споменике као да нису запажали. Породице са Северног булевара радиле су на гробљу као кандилари или гробари.

Михаило Ал. Поповић пише и о још једном виду друштвеног раслојавања у међуратном периоду кроз два сликовита примера везана за централни објекат, Ново гробље, који је урбанизацију града повукао у правцу Великог Врачара. По његовим речима и приликом сахрањивања учавале су се друштвене разлике: венци, посмртни реквијем, почасни плотун и лафет са три бирана вранца испраћали су високог официра, поворка црних капута стаклена кола са позлаћеним фењерима и хор свештеника у свечаним одежама имућног грађанина, знаног војника (са именом) војничка труба, а најбројније рањене и болесне општинари су у трамвајским приколицама ноћу превозили од железничке станице до Новог гробља. Сахрањивни су на даљој завејаној парцели, док су жене помагале гробарима. *Под истим тлом сахрањени су браниоци и освајачи. Наличје односа према српском војнику захваћеном историјским збивањима сликовито је представљено у књизи Записи са периферије*, где је аутор приказао оно што је својим очима видео, ратника без ногу који моли за милостињу са одличјима и Албанском споменицом пред капијом Новог гробља, где су му били закопани ратни другови. Тадашња београдска полиција забрањивала је прошњу по престоници, а ратни инвалид је ухапшен.¹⁸

Професор Београдског Универзитета Ђорђе Трифуновић и хроничар Милан Мића Стаменковић у својим сећањима помињу да је крај око Цветкове махане сматран периферијом. Периферија је у свести тадашњих житеља почињала од раскрснице Булевара краља Александра и Неготинске (данас Станислава Сремчевића), од које су водили путеви ка Миријеву и Гроцкој. Периферију око Цветкове механе чиниле су породичне куће с двориштима и баштама, кроз која су деца пролазила слободно. Дечаци из Цветковог краја ишли су преко Звездарске шуме поред Опсерваторије до Карабурме и Дунавца (рукавца Дунава) на пецање. Главна улица, Александрова је у очима родитеља представљала опасност за децу због трамваја који је туда пролазио. *Просторни односи између главне и споредних улица симболично се преносе на однос слобода кретања – ограничење.*¹⁹ Деца су се слободно кретала по крају, суседи су децу радо примали, а пре Другог светског рата куће се нису

¹⁸ Исто, стр. 89.

¹⁹ Петровић, С. 2015, *И град и варош: Сећања на свакодневни живот у предратном Београду*, Гласник Етнографског института САНУ 63, Београд, стр. 92.

ни закључавале. Пријатељски суседски односи уклонили су све физичке ограде, па се и тамо где нема пролаза стварао пут ка другом.²⁰ Слободно кретање поспешује друштвене односе, прихватање другог, за почетак вршњака и суседа па и околине. Кретањем се потенцира припадност свету и могућност да се свет сагледа.



Слика 2. Поглед на Звездару из Пршевске улице код Градске болнице 1932. године.

Близина престоничких заштитних знакова попут Булеvara краља Александра, Терма и Лиона повукле су Булбулдер у срце градских дешавања. Друштвени живот Звездараца одвијао се у оквиру Александрове улице са споредним улицама од Вуковог споменика до Цветкове кафане, Гробљанском улицом, па Северним булеваром према Опсерваторији и Миријеву.²¹ Све што има један град са титулом престонице, налазило се тик уз границу самог центра. Сматрана периферијом у односу на центар града, Звездара је ипак имала све што

²⁰ Исто, стр. 93.

²¹ Расулић, Т. 1971, *Хроника Звездаре: Записи о Народно-ослободилачкој борби у Београду, на подручју Звездаре, 1941-1944. године*, Општински одбор СУБНОР, Београд, стр. 7.

је било потребно да у будућности прерасте у шири центар: трамвајску везу са центром, цркву Богородичиног Покрова, цркву Лазарицу, Астрономску опсерваторију, гробље, Цветкову пијацу, Ђерам пијацу, кафане и бифее, летњу позоришну башту, фабрику *Немар (Нестор, Прецизна механика)*, више циглана (Брунцликова, Јаћимовићева, Милишићева), споменика, јавне чесме, основне школе и гимназију, болницу и диспансер, пошту, жандармерију,и још, чак и јавну кућу.²²

По обимној литератури нижу се звездарски топоними: Лаудонов шанац, Булбулдер, Ђерам, Цветко, Велики Врачар, Звездара, Владановац, Северац, Насеље краљевића Андреја, Насеље краља Александра, Екмеклук, Баба Ружин крај, Пионир (општинско имање са источне стране гробља)... Ниједна београдска општина нема толико топонима који своја имена дугују кафанама. Месна заједница *Липов лад* добила је име по кафани, Цветкова пијаца по механи, Лион своје име дугује кафани. Све ове кафане као и *Орашац, Шангај, Сибирија, Табор*, настале су почетком двадесетог века. Кафане су биле средиште друштвеног и политичког живота, ту су се стицали гости које је повезивала професија или припадност еснафу, ту су заседали изборни штабови политичких странака, склапали су се послови, размењивале мисли. Кафане су биле пребивалиште за бескућнике, боеме, путнике намернике, имале су своју физиономију, карактер и круг гостију. Кафана *Занис* налази се код Новог гробља, са супротне стране од главног улаза. Првобитна кафана на том месту изграђена 1873. године, једно време звала се *Тиса*. Први власник је породица Вељковић која је поред саградила кућу 1883. године, од тада се кафана зове *Занис*. Вељковићи су имали велико имање до Звездарске шуме, обухватало је и део Новог гробља до остваривања плана др Владана Ђорђевића о измештању Старог гробља. Кафана је од оснивања у дворишту имала дрво по којем је добила име. У Цветковом крају било је много кафана различитог профила. Само су *Цветкова кафана, Лион* и *Шангај* били ресторани у данашњем смислу. *Цветкова кафана* је била кафана излетиште под липама и багремовима.

²² Петровић, С. 2015, *И град и варош: Сећања на свакодневни живот у предратном Београду*, Гласник Етнографског института САНУ 63, Београд, стр. 92.

БЕОГРАД, У СТВАРИ И НИЈЕ ГРАД – ОН ЈЕ МЕТАФОРА, НАЧИН ЖИВОТА, УГАО ГЛЕДАЊА НА СТВАРИ

Момо Капор

Београд, престони град добио је име по белом кречњачком камену од кога је направљен гребен и рановизантијска тврђава. *Nomen est omen*. Античка мисао која не губи на свежини у три речи сведочи о историји овог града. Тврђава, асоцијација од које је потекло име Београда збиља је назначила његову бит... јер *многа је војска ударала на варош и град биоградски*. Београд је рушен 44 пута. На раскрсници најстаријих европских комуникација, са повољним могућностима за одбрану и контролисање путева који повезују Европу са Блиским истоком, увек је пожељан плен освајача. Београд је био мали обимом али од праскавог материјала. Београдски револуционарни дух разнео је турску, хабзбуршку и покушај стварања германске империје.

Александар Дероко описује територију београдске вароши са почетка 20. века: *Она варош са савске стране није ишла даље од Баре Венеције и железничке станице, затим се пружала до краја Сарајевске улице, па је даље излазила горе на плато са малом старом црквом Светога Саве. Обухватала је још Енглезовац (тадашњу Макензијеву улицу), а на Цариградски друм је излазила код Старога ђерма. Затим је укључивала још Палилулу и Хаџи-Поповац и најзад силазила на Дунав код кланице. Изван тога језгра била су неуређена предграђа, Чукарица, Сењак, Чубура, Булбулдер и дунавска Јалија низводно од Дорћола.*

Промене у друштвено-економском развоју узроковале су и промене у архитектури Београда. Балканску оријенталну архитектуру наследила је архитектура европског града. Дубоки унутрашњи потреси и стварање нове српске грађанске класе утицали су да развој буде немиран и неравномеран. Обележје раздобља је стихијски развој.

Током Првог српског устанка Карађорђе је на Палилули²³ насељавао становништво из унутрашњости (Власотинце, Бујановац, Лесковац, Ниш), а ту праксу је наставио и кнез Милош насељавајући расељене Савамалце и поклањајући плацеве на Палилули, Смедеревском и Вишњичком друму. Најпре су биле насељене улице Таковска, Битољска, Ратарска (Краљице Марије), Кнез Данилова и Далматинска. Палилула

²³ На месту данашње Палилуле, познате по баштама и цигланама, у 18. веку живели су немачки досељеници.

је, у то време, спајала старо градско језгро (Варош у шанцу) с околином Београда.²⁴

Након стицања делимичне аутономије Кнежевине Србије 1835. године, формиран су делови града Савамала, Топчидер и Палилула. Касније се они спајају са Источним и Западним Врачаром. Када је Кнез Михаило примио кључеве града 1867. године почео је нови живот у Београду. Исељавање турских грађана допринело је нестајању оријенталног духа вароши оличеног у виду вртова и ниских кућа *култа суседства* и *права на видик*²⁵ и разградњи специфичног исламског односа према природи и обликовању станишта у склопу идеје о вртној уметности. Концепт врта баштини византијску, античку и римску традицију, део је општег наслеђа, није искључиво арапска представа о рају.

Прва интервенција у дојучерашњем отоманском граду било је калдрмисање улица од Варош капије до Палилуле 1830. године. Град се урбанизовао и из варошких улица и сокака ишчезавале су чатрље облепљене блатом носиоци турског духа. Пред крај 18. века Београд је крстио 30 улица, пред Први светски рат око 300. Кнежевим указом из 1869. године почела је планска регулација града по плановима Емилијана Јосимовића, првог српског урбанисте, *коју је требало финансирати новцем од продаје турских добара*.²⁶ Рушене су старе зграде од бондрука, а грађена нова здања западноевропског типа. Завладао је нови дух, тежња за прекидањем веза са оријенталним наслеђем и уређивањем свакодневице по западним узорима.

Завршетак рада Емилијана Јосимовића на реконструкцији вароши десио се истовремено са одласком Турака, тако да је урбанистички развој добио национално-политички значај. Слобода се тада огледала у развоју престонице, широким булеварима, модерним грађевинама и правим улицама. *Ново време* почело је преименовањем сокака, усклађивањем саобраћаја, рушењем дотрајалих зграда, уређењем зелених површина.

Значај и визионарске идеје Емилијана Јосимовића (1867. година) о стварању појаса паркова око Београда можда су најупечатљивији данас када се свака зелена површина види као грађевинско земљиште, а свако дрво као претња стицању капитала и рационализацији простора.

²⁴ Ђоровић Д. 2015, *Београд као европски град у деветнаестом веку: трансформација урбаног пејзажа: докторска дисертација*, Универзитет у Београду Архитектонски факултет, Београд, стр. 118.

²⁵ Исто, стр. 140.

²⁶ Јовановић, *Време полета и разочарења* https://www.arhiv-beograda.org/images/publikacije_foto_pdf/knjiga_4.pdf, стр. 18.

Јосимовић се није устручавао да каже: *Док још беху Турци овде, њихове многе баите, колико-толико приносаху чишћењу ваздуха; од како пак они одоше, њихове се баите утаманише и варош остаи без то мало ваздушних резервоара.*²⁷ Он је предвидео тешке последице које би наступиле ако се Београду не обезбеде потребне зелене површине: *...санитетне околности нису најповољније ...али биће још и горе кад се житељство буде умножило, а јавни се ваздушни резервоари не буду подигли...не учинили се тако, онда ће до сада слободног земљишта пасти у руке спекуланата који не маре за то, хоћели се варош што пре подићи и улепшати, него се само о томе старају да им уложени капитал на ма који начин, што више интереса доноси.*²⁸ Јосимовић се борио да Београђани добију бољу околину која би веома приносила колико бољем стању здравља толико и удовољству житеља и красењу вароши...²⁹

Београд је стасавао у урбану престоницу. Рушене су палисаде и градске капије које су стезале град. Нестајале су грађевине које су дефинисале поданички пејзаж Београда, визуре европских путописаца деветнаестог века који су Београд посматрали пловећи дуж обале. Расли су сви показатељи урбанизације: број становника, густина насељености и површина градског подручја. Радило се на опремљености саобраћајница и инфраструктуре.

У прво време постојала су три кварта, Врачарски, Палилулски и Савамаалски у којима је растао број становника. Трамвајске линије повезивале су Дунавски квартал са Врачаром и Новим гробљем. Почетком 20. века радило се и на проширењу инфраструктуре у насељима на ободу града. Простор удаљених периферија, сиротињских крајева постајао је све ближи.

Налик на друге европске градове Општина града Београда расписала је међународни конкурс за уређење и проширење града. Генерални план Београда из 1923. године је директан одраз европских урбанистичких принципа. План је предвиђао обликовање лика и структуре града, јавне радове, јавну расвету, водовод и канализацију, просецање нових улица њихову регулацију и постављање тротоара. План је имао за циљ преображај Београда и насеља у околини.

Градским планом из 1923. године обухваћен је и североисточни део града од Булбулдерског булевара до Богословије. Славујев венац

²⁷ Максимовић, Б. 1956, *О зеленилу Београда*, Годишњак Музеја града Београда: књига 3, Музеј града Београда, Београд, стр. 325.

²⁸ Исто, стр. 327.

²⁹ Исто.

требало је по плану да буде део вртног града.³⁰ Места за посматрање панораме града и околине била су најбројнији мотиви конкурских радова. Један од видика налазио се на Лаудоновом шанцу, па је планирано измештање производних погона циглана у крају и задржавање присуства кућа са радионицама, радњама, кафанама. Размишљало се о новим улицама које је требало просећи у већ изграђеној структури почевши од Вароши у шанцу па до Булбулдерских падина.³¹ Зграде које су припадале зони средње густине предвиђене су за Булевар краља Александра, Северни булевар, Цвијићеву, као и за улице које су их повезивале; ретка стамбена градња планирана је за падине Великог Врачара. За Велики Врачар, простор између Новог гробља, Лаудоновог шанца и Карабурме осмишљено је павиљонско радничко насеље.³² Подизање авлијских зграда по *вагон систему* било је у складу са Генералним планом за поменуто подручје. Авлијске зграде се у Београду препознају још од 19. века, у међуратном периоду преовладавале су у односу рентијер – сиромашни.

Такође, по плану је био *зелени прстен* око града, зеленило дуж Лаудоновог шанца и шуме Великог Врачара, око гробља и јавних зграда. У оквиру плана постојао је парковски појас од Саве до Дунава мокролушком и чубурском долином и даље Лаудоновим шанцем као и спољашњи прстен шума од Кошутњака, Бањице, Кумодрашке падине, Малог великог Мокрог луга. *Један од најлепших природних делова Београда падина до Лаудоновог шанца, на источној страни града, од око 120 хектара, планом се претварао у шумски парк.*³³

Међутим, *највећи део предвиђених садржаја и објеката није реализован у складу са усвојеним Генералним планом. Државне институције и владајућа елита предњачиле су у непоштовању плана.*³⁴ Град се развијао мимо плана па је израђено неколико планова за околину града. Покушај заустављања градитељске стихије завршио се законом о атару.

³⁰ Јан Дубови архитекта Општине београдске у међуратном периоду упознао је Београђане са идејама вртног града. Он је повезао концепт вртног града и старих словенских села.

³¹ Вукасновић-Мацура З. 1914, *Генерални план Београда 1923: компарација планираног и оствареног: докторска дисертација*, Универзитет у Београду Архитектонски факултет, Београд, стр. 288.

³² Исто, стр. 253.

³³ *** : 1995, *Историја Београда*, Балканолошки институт САНУ: „Драганић“, Београд, 260.

³⁴ Вукасновић-Мацура З. 1914, *Генерални план Београда 1923: компарација планираног и оствареног: докторска дисертација*, Универзитет у Београду Архитектонски факултет, Београд, стр. vii.

ПОМЕРАЊЕ ГРАНИЦА

Прва половина двадесетог века један је од најдинамичнијих периода српске историје. Захуктавање индустрије и привредни развој местимично су пратили историјску динамику, смену династија, промену устава, убиство два владара, промену државног оквира. Важне победе у балканским ратовима и у Првом светском рату пратио је огроман број жртава. Привреда се модернизовала, институције су настајале, а друштво је корачало ка модерном грађанству. Балансирање Србије између симпатија према Аустроугарској, Русији и државама Антанте, или приближавање Немачкој преламало се преко живота становника престонице. Индустријска револуција осликавала се кроз однос градова и њихове околине. Нова градска култура обликована је токовима политичких превирања у Београду.

Са развојем индустрије велики број људи долазио је у градове. У ослобођени Београд пристизало је сеоско становништво из свих крајева земље, доносећи у град свој начин живота, бављење пољопривредом као загарантовани опстанак, задржавајући имање, земљу и стоку. Београд је окупљао избегло становништво изгубљено у ратној невољи, пристизали су они који су пословима били везани за престоницу али и неквалификовано и сиромашно становништво из целе Србије. Раднички квартави су се увећали, густина насељености се утростручила, а стамбени простор се смањивао. Радници су тежили да се настане даље од центра града. Дошло је до раздвајања центра и периферије, простора за рад и простора за живот. Појмови о близини били су одређени квалитетом саобраћајница и саобраћајних средстава.

Двадесетих година под центром Београда подразумевало се подручје од Кнез Михаилове и улице Краља Петра преко Васине и Теразија до Славије, затим од Дечанске, Скупштине, дуж улице Краља Александра до парка Ћирила и Методија, Улице краљице Марије и Хиландарске. Предратна периферија (Први светски рат) обухватала је Чубуру, Пашино брдо, крај код Цветка, Смедеревски Ђерам, Булбулдер, Вождовац.

Југословенски историјски предах између два рата праћен је културним и друштвеним развојем али и економском кризом. Кратак животни век, висока стопа смртности, лоше стамбене прилике и мањак свести о хигијени препознају се као здравствена криза. Општина је спроводила побољшање услова у здравству, становању и школству од којих је зависио друштвени стандард.

Након Првог светског рата центар града се ужурбано урбанизовао, а сиротиња је потискивана ка периферји. Због великог прилива становништва из целе земље, разрушених зграда у Првом светском рату (срушена је трећина стамбених објеката) број сиромашних (ситни трговци, нижи чиновници, радници и бивши сељаци) се повећавао. Број приступачнијих станова био је мањи од потребног. Што би се више одмицали Смедеревским друмом истакнутија су била радничка обележја, куће су постајале мање, а палата није било. Изнад штала за коње који су вукли трамваје (Горњи депо некада преко пута Општине Звездара) нису више ишле шине што је остављало утисак да се ту Београд завршавао јер су са леве и десне стране почињала поља. Ипак било је кућа и воћњака који су се спуштали према Булбулдерском потоку.

Београд се ширио ка југоистоку и југу. У Београд је у међуратном периоду настало око 1400 нових улица. Ту су сиромашни сопственим средствима стварали насеља на Пашином брду, Булбулдеру, Смедеревском Ђерму и Хаципоповцу. *Сиромашна насеља настајала у периферном појасу попут већих предграђа (Чукарица, Карабурма, Булбулдер) формирана су у ширим зонама око главних путева као што су Авалски и Смедеревски друм.*³⁵ На падинама Великог Врачара иза Милишићеве циглане северно од улице Илије Милишића постојале су мале групације са 50-60 кућа 200-300 становника.³⁶

*Уредник Београдских општинских новина Слободан Видаковић писао је 1930. године да је Београд до рата био град чиновника, а од рата град сиротиње.*³⁷ Формиран је један читав сиротињски прстен око града. У првој деценији после рата најчешћи вид решавања стамбеног питања сиромашних била је изградња кућа од слабог материјала на тадашњој периферији уз границу грађевинског земљишта. Сиромашнији грађани са нешто бољим приходима куповали су од шпекуланата мале парцеле на периферији Београда и ту подизали куће. Препродајом имања – шпекулацијом бавили су се појединци, банке, Општина и министарства. Блато инертности и злоупотреба, слагало се са блатом некалдрмисаних београдских улица. Не обазујући се на закон, грађани су делили земљиште ван градског атара, њиве и ливаде, својевољно и без плана. Градило се преко ноћи. *Просецали су и калдрмисали улице, далеко ван вароши; спроводили поред својих имања*

³⁵ Vuksanović-Macura Z. 2018, *Život na ivici: Stanovanje Sirotinje u Beogradu 1919-1941*, Orion Art, Beograd, str. 219.

³⁶ Исто.

³⁷ Вуксановић-Мацура З. и Банковић, А. 2019, *Стварање модерног Београда од 1815. до 1964. из збирке музеја града Београда*, Музеј града Београда, Београд, стр. 42.

воду и осветљење чак и по околним брдима, зидали и интензивно експлоатисали терене и ван реона и уопште, сваки је радио како је хтео и како су му диктовали лични или партиски интереси, а све то ишло је, наравно, на рачун општинске касе и на штету правилног развитка вароши. Тим начином шпекуланти и монополисти вештачки су повећавали вредност својим имањима, тако да је сада скочила цена квадратном метру и по топчидерским виноградима, поред трамвајске пруге... и на периферији, око Смедеревског ћерма, Старог споменика, Сењака...³⁸

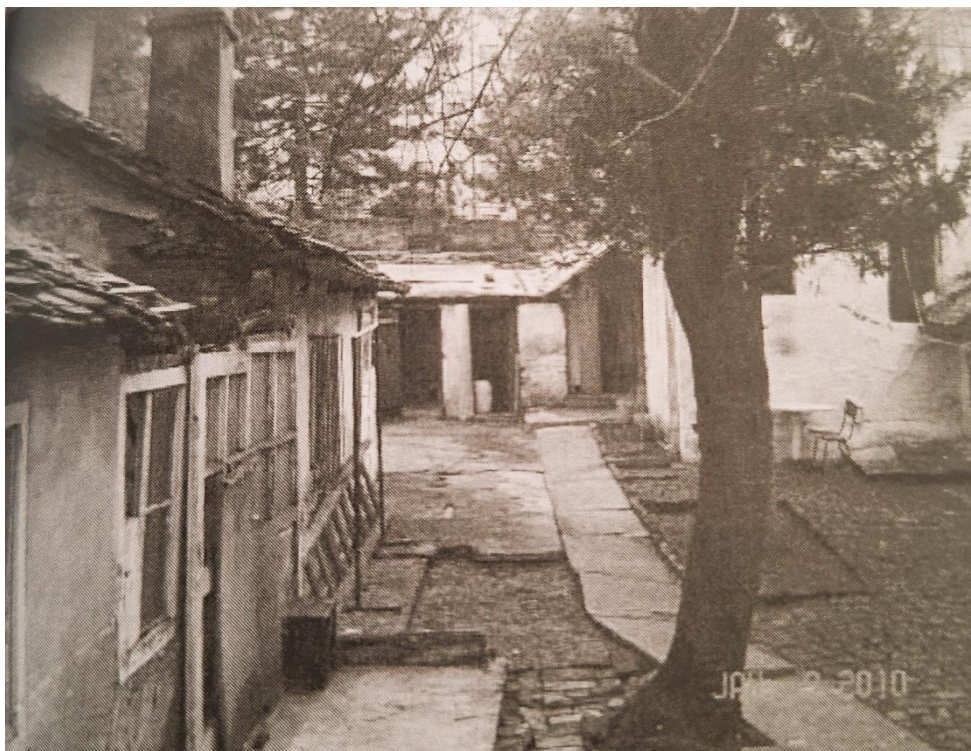
Тако су у Београду настала нелегална насеља на општинском земљишту. Једноставна конструкција и штедња материјала. Уцерице су подизали становници без помоћи занатлија (у земљу побијене греде, парче плеха за кров и оформљени зидови од поњава, дрвена конструкција прекривена блатним малтером на земљаном поду). Некад би сиротиња додавала по коју просторију ради повећања прихода, а издавала је сиромашнијим од себе. Најподесније место за градњу биле су напуштене пољане на варошкој периферији. Куће су правили од блата, дасака и комада цигала, како је ко знао и умео. *На великом комплексу општинског имања иза Пионира на Северном Булевару извештан број радника са будаџима и ашовима почео је са копањем темеља и подизањем новог насеља које неће личити на Пиштољ и Јатаган малу.*³⁹ Због хигијене, пореза и естетике власти на то нису благонаклоно гледале, па су куће често рушене. Будући да су насеља на периферији настала без плана, односно нису била под општинском управом, у случају проширења рејона општина је већином прихватала затечено стање.

Рентијерски станови били су учестала појава. Предузимачи су на јефтином земљишту градили зграде са малим становима које су изнајмљивали запосленима у саобраћају, железници, водоводу и другим услужним делатностима, или би саме породице градиле за себе. Београдска радничка класа између центра и периферије становала је у неусловним авлијским приземним зградама које су биле смештене у дну дворишта и заклоњене новим вишеспратницама. Радило се о приземним зградама које су чиниле соба и кухиња и које су се низале дуж ивице парцеле. Оваква дворишта могу се наћи и данас на Дорћолу, Врачару, Звездари, Палилули. Рентијерски станови налазили су се у авлијским

³⁸ Ђоровић Д. 2015, *Београд као европски град у деветнаестом веку: трансформација урбаног пејзажа: докторска дисертација*, Универзитет у Београду Архитектонски факултет, Београд, стр. 240.

³⁹ *** : 1937, *Београдска општина започела је радове на подизању 118 малих радничких станова*, Политика, 7. новембар.

зградама на уским и дубоким парцелама.⁴⁰ У питању су породичне приземне зграде, где је живело више породица, са неколико станова у дворишту. Сиромашне газде су своје приходе уважавале издавањем малог стана у дворишту, подруму, издавањем собе чак и у стану који су сами изнајмљивали.⁴¹ Сиротињски стан био је скучен, није имао довољно ваздуха, пренасељен, влажан, неосунчан и хладан, најчешће без воде и канализације. Постојала је заједничка чесма и електрично осветљење. На Булбулдеру већину кираџија чинили су трговачки помоћници, калфе, печалбари.



Слика 3. Авлијске зграде у улици Димитрија Туцовића, 2010. године⁴².

Питањем изградње и побољшања услова становања бавили су се Општина града Београда, добротвори, предузећа и фабрике и

⁴⁰ Vuksanović-Macura Z. 2018, *Život na ivici: Stanovanje Sirotnje u Beogradu 1919-1941*, Orion Art, Beograd, str. 152.

⁴¹ Исто, стр. 175.

⁴² Снимак преузет из књиге: Vuksanović-Macura Z. 2018, *Život na ivici: Stanovanje Sirotnje u Beogradu 1919-1941*, Orion Art, Beograd, str. 177.

архитекте.⁴³ *Генерални план Београда из 1923. године предвиђао је изградњу великог радничког насеља на простору између Карабурме и Лаудоновог шанца на Великом Врачару и Новог гробља, на имањима циглана Димић и Ивковић на обронцима Звездаре.*⁴⁴ Општина београдска преузела је бригу о стамбеном положају својих сиромашних службеника, покушавајући да реши питање нелегалних насеља, попут Јатаган-мале.⁴⁵ *Године 1928. започела је „социјални програм“ у оквиру ког су подигнута два радничка склоништа и обданиште према пројекту Јана Дубовог.*⁴⁶ ⁴⁷ Општински архитекти претворили су неке од сиромашних насеља у модерне хигијенске насеобине испресецане баштама и парковима. Ови мали станови били су први корак у решавању проблема и спасавања од учерица.

За Министарство народног здравља питање нехигијенских станова било је важно јер је сиромаштво повезано са болешћу, а за радничку комору због поправљања положаја радника. Три четвртине станова било је опасно по здравље, а три петине пренасељено што је утврђено пописом 1906-1907. године.⁴⁸ У Антитуберкулозни диспансер највише су долазили сиромашни грађани због лоших услова, из Јатаган мале, Булбулдера, Савамале, и околине Цветкове механе. Општина је градила вишеспратне зграде такозване павиљоне где су становали чиновници и радници. Зграде су давале у закуп уз субвенционисане кирије радницима и сиромашним чиновницима.⁴⁹ Станови су били јефтине, са задовољавајућим хигијенским условима, а кирија је била приступачна за примања сиромашних грађана.

Општина града Београда је на Северном булевару (1937–1941) и у Улици Светог Николе (1928–1929) подигла павиљоне за сиромашне грађане. На Северном булевару изграђено је двадесет мањих зграда,

⁴³ Свега 5% станова били су они које су подизале институције, држава и индустријалци.

⁴⁴ Vuksanović-Macura Z. 2018, *Život na ivici: Stanovanje Sirotinje u Beogradu 1919-1941*, Orion Art, Beograd, str. 79.

⁴⁵ Грађани често нису имали поверења у намеру Општине, слутећи да ће остати без нечега уколико дође до рушења њихових с муком изграђених домова.

⁴⁶ Путник Прица Владана, Одговор архитеката Југославије на здравствене изазове и кризе 1918-1941 https://istorija20veka.rs/wp-content/uploads/2023/01/2023_1_3_put_45-66.pdf стр. 58.

⁴⁷ Архитекта Јан Дубови, поред тога што је пројектовао објекте Астрономске опсерваторије на Великом Врачару, залагао се за мале хигијенске радничке станове, понудивши решење за Јатаган малу. Истински је разумео неопходност пристојног становања.

⁴⁸ Vuksanović-Macura Z. 2018, *Život na ivici: Stanovanje Sirotinje u Beogradu 1919-1941*, Orion Art, Beograd, str. 30.

⁴⁹ Исто, стр. 116.

1941. године дограђена су три објекта⁵⁰, као и вишеспратна зграда за смештај старих људи.⁵¹ На великој пољани општинског имања иза плота Новог гробља у улици Северни булевар настало је ново насеље, Општинска колонија. Станови у општинској колонији били су намењени сиромашним чиновницима и породицама из Јатаган мале (која је рушена тридесетих година), међутим овде су се уселили само општински службеници.



Слика 4. Павиљони на Северном булевару (угао са улицом Вељка Дугошевића) 1947. године⁵².

Павиљони на Северном булевару били су забачени, а истовремено најближи центру града од свих насеља сличног типа. Општинска колонија била је одвојена од града гробљем и пољанама од улица које су настајале. Павиљони су грађени на основу два модела, радничких

⁵⁰ То су последњи раднички станови које је до Другог светског рата финансирала Београдска општина. Сви објекти и данас постоје.

⁵¹ *** : 1995, *Историја Београда*, Балканолошки институт САНУ: „Драганић“, Београд, стр. 261.

⁵² Фотографија из збирке Милоша Јуришића.

станова из *Борова* и радничког насеља у оквиру *Батине* фабрике у Немачкој. Између павиљона остављен је простор са зеленом површином без оградe па је читав комплекс подсећао на породичне зграде. Велика пажња посвећена је зеленилу и индивидуалности сваког стана. Просторије су биле светле са великим прозорима.⁵³ Аутор чланка у недељном броју *Политике* од 7. новембра 1937. о подизању 118 радничких станова на Северном булевару помиње да је радничка колонија замишљена на ширем простору са више станова, као и да је требало да се изгради велико стамбено насеље са пратећом инфраструктуром и спортским стадионом. Након рата, радне бригаде изградиле су три незавршена павиљона у наставку општинске колоније од павиљона број 5 до улице Вељка Дугошевића и стамбене блокове у Лединачкој улици.

Са северне стране, ново насеље граничило се безименом улицом, сада Улицом Љубице Луковић. Калдрмисана улица без имена, сада Боре Продановића ограђивала је колонију са источне стране. Постојао је магацин хартије на углу Боре Продановића и Драгице Правице. Утабани пешачки пролаз (Панте Срећковића) налазио се јужно од колоније, а макадамски пут, сада Северни булевар, западно, до почетка Новог гробља. Узана улица (Павла Павловића) делила је 2. и 3. павиљон. Пре изградње колоније у околини је постојало више једносратних кућа, у улици Боре Продановића, Драгице Правице, Супиловој, Неродимској. Постојале су фризерска радња, бакалница, пекара, кафане. У садашњој улици Панте Срећковића са јужне стране колоније подигнута је пред рат *Кухиња за сиромашне „књегиња Олга“*. Десно од општинске колоније и улице Вељка Дугошевића постојало је учитељско насеље са породичним кућама (данас улица Милете Јакшића).

Новина у овим кућама у Улици Светог Николе (број 116 и 118) је то што је први пут одвојен дневни боравак од простора за спавање. Станови у овој улици били су значајно функционалнији у односу на сличне станове у другим деловима града. Посебност станова у Улици Светог Николе је постојање обданишта на спрату. Део стамбених павиљона који излазе на Улицу Светог Николе спојен је заједничком улицом са Градском болницом и стављен у болничку функцију. Преко пута северно од Павиљона у Улици Светог Николе налазиле су се циглане и

⁵³ За време окупације када огрева није било или је био јако скуп страдала је ограда око гробља и Богословије, скидана је грађа са незавршених павиљона ка улици Вељка Дугошевића, а на крају и шума на Звездари. Посечена су сва стабла и шибље па је настао брисан простор незаштићен од ветрова са Дунава.

фабрика сирћета Луке Милишића. Са северозападне стране била је ливада на којој ће тек после неколико деценија почети пошумљавање Звердарске шуме.

Велика предузећа градила су станове за своје раднике али је њихов број био мањи у односу на потребан. Намеће се утисак да су станови били намењени радницима без којих није могао да се одвија производни процес. Зграде са радничким становима смештене у оквиру фабричке парцеле, понекад су биле измештане у хале и помоћне објекте. Изградња радничких станова доносила је највише профита. Чедомир Јаћимовић власник циглане *Домус А. Д.* градио је зграде за раднике на својим имањима или би им бесплатно давао циглу за изградњу кућа.⁵⁴ Приземне зграде градили су средње имућни грађани који су их издавали сиромашнијима.⁵⁵ Један од власника циглана који је у оквиру свог предузећа градио станове за раднике био је и Лука Милишић.⁵⁶ Циглана *Милишић* је основана крајем 19. века, а 1914. године у оквиру имања подигнута је и фабрика сирћетне киселине. Станови за раднике, три стамбене зграде (једна и данас постоји, гледа на Улицу Светог Николе) саграђени су 1920. године.⁵⁷ Тодор Каменовић био је рентијер кафеџија који је имао неколико дућана и станова за изнајмљивање дуж Улице краља Александра.

Средином тридесетих на периферији је живело више од половине градске популације. Улице периферије су се од градских разликовале у броју калдрмисаних улица, трамвајских и аутобуских линија и осветљењу. На Булбулдеру је крајем двадесетих постојао градски водовод. Стамбени део простирао се до улице, а иза су се шириле њиве. Дуж већих улица – булевара налазили су се тргови, кафане и радње. У другој половини тридесетих година сиротињски крајеви добијали су пиљарнице, пијаце, радње, школе, цркве, фабрике, почињали су да личе

⁵⁴ Чедомир, један од четворице синова Милоша Јаћимовића био је власник поседа између Малог и Великог мокрог луга и Смедеревског пута, затим између Смедеревског пута и улице Милана Ракића северозападно од Цветкове пијаце.

⁵⁵ Јаћимовић је приложио циглу за куће калмичке колоније. На његовом плацу изграђена је и будистичка црква за Калмике. Народ монголског порекла, Калмици, доселио се после Октобарске револуције. Њих су грађани звали Кинези.

⁵⁶ Наследио је имање од стрица Илије Милишића трговца, који је подигао циглану на Булбулдеру 1906. године, а Лука је 1920. године подигао прву фабрику сирћета у Београду, Фабрику мазива, обуће *Брил*, фабрику асфалта и фабрику картонских производа.

⁵⁷ Драгутин Шићански, инжењер био је власник циглане јужно од *Црвеног крста*. Са братом Димитријем у међуратном периоду саградио је неколико кућа које су продавали средње имућним породицама.

на комплетне градске заједнице. Културни живот одвијао се по школама, а у спорту се истицало *Соколско друштво*. Поред *Црвеног крста* од хуманитарних друштава постојало је *Коло српских сестара*. На ближој периферији малобројно средње имућно грађанско друштво градило је солидне породичне куће.

Славујева долина

*Београд лежи на крају дугог повијарца, који се одваја од Авале и пружа према северу – североистоку, а од Екмеклука, преко Лауданова шанца према северу – северозападу и који се у истој правци сужава и снижава.*⁵⁸ Брежуљкасти простори београдске вароши и околине која се простире у подножју београдског рта дуго су предмет проучавања географске науке. Јован Цвијић је сматрао да територија Шумадије и Београда припада различитим стадијумима повлачења Панонског мора, препознао је рипањску, пиносавску, београдску и булбулдерску површ. По Цвијићу од прегиба (кречњачких гребена) Макиша преко Булбулдера простирала се обала Панонског мора. Прегиб изнад београдске и булбулдерске терасе дело је различитих фаза развоја језерско-речног деловања, односно водотока Саве, а Булбулдерски поток једна је од притока Дунава. *Градско средиште на теразијској заравни високо је око 125 м, а око рта је нижа булбулдерска зараван висине 100 м.*⁵⁹

Милан Ђ. Милићевић записује топографску белешку: *Булбулдере зове се онај поток који тече озго од Лаудонова шанца доле ка Дунаву, пролазећи источно од Тркалишта. Преко долине тога потока преведен је насип на Ново гробље. Булбул је славуј, а дере је долина или поток. Дакле било би: Славујев до, Славујев поток или Славујевац. За аустријске окупације 1718 – 1789, Булбулдере је било Београђанима то што је данас Топчидер. Један старији Београђанин каже да је ту било „с мора смокава и од Мостара грозња!“⁶⁰*

Феликс Каниц, пак, из неког разлога Булбулдер смешта у други део града: *Булбулдер или Славујева долина, како су Турци звали горњи део*

⁵⁸ *** : 1927, *Београд у прошлости и садашњости: поводом 500-годишњице смрти Деспота Стефана (1389-1427)*, Савремена општина број 12, Београд, стр. 1.

⁵⁹ Исто, стр. 2.

⁶⁰ Милићевић М. 1902, *Цртице за ранију слику српске престонице*, Београд, стр. 27.

*Дорћола - покривеног баштама и воћњацима из којих се ширио чисти миомирис.*⁶¹

У источном крају београдске вароши налазила се питома долина коју су Турци звали булбул – дере. У литератури се Славујев поток, Славујевац или Славујев до описује *Као што се описују рајске баште; ту је било... свега доста, ...ту су се у пуном источном раскошу дани проводили...*⁶² Од Смедеревског друма спуштао се пут који је водио до Булбулдера. Пут је водио кроз ливаде и њиве и преко Булбулдерског потока, кривудао кроз шуму где се данас налази Ново гробље. Поток је жуборио са својих пет булбулдерских извора, а у шуми је наравно било славуја. Преко потока изграђен је насип за прелаз до гробља. У то време по записима хроничара било је винограда и воћака, смокава на Булбулдеру и дудова на Ђерму. Помиње се да је гајена и свилена буба.

У описима о Славујевом потоку стоји да је то *онај поток који тече озго од Лаудоновог шанаца доле ка Дунаву, пролазећи источно од Тркалишта.*⁶³ Са обе стране потока биле су баште, ливаде и шумарци свима је било знано да је у свом току кроз сеновите гајеве, тамо иза ташмајданског гробља, палилулских ливада, према Звездари најлепшии најбујнији. Жубор његов мешао се са биглисањем славуја. Мало ко је одолевао том миљу, мада је био далеко ван атара. Славујев поток био је суза Звездаре.⁶⁴ Поток је омеђен улицом Димитрија Туцовића, Дунавом, Звездаром и Цветковим крајем.

Булбулдер се у изворима први пут помиње као излетиште током аустријске окупације почетком 18. века, а место извора Булбулдерског потока у 19. веку Турци су користили за теферич. За време турске власти постао је летовалиште имућних Турака који ће га назвати Екмеклук.⁶⁵ Из тог доба постоје турски записи и сведочанства страних путописаца о лепоти воћњака и оријенталних вртова Екмеклука.⁶⁶ Тако на пример лејди Мери Вортли Монтегју пише о ружичњацима и дрвеним, али раскошним летњим дворцима угледних Турака.⁶⁷ Она

⁶¹ Каниц Феликс, Србија земља и становништво <http://www.maksimovic.rs/literatura/eknjige/FeliksKanicSrbijaZemljaStanovnistv.pdf> стр. 47.

⁶² Милосављевић М. и Леви Р. 2007, *Код два бела голуба 2: Стари Београд*, ауторско издање, Београд, стр. 89.

⁶³ Исто.

⁶⁴ Исто, стр. 90.

⁶⁵ Милосављевић М. и Леви Р. 2007, *Код два бела голуба 2: Стари Београд*, ауторско издање, Београд, стр. 89.

⁶⁶ Неки извори смештају Екмеклук од Опсерваторије до *Цветкове механе*.

⁶⁷ Неки записи кажу да је некад моћни београдски паша под старост молио угледне домаћине који су имали имања крај потока да уприличе теферич.

кренули ка Булбулдеру. Излети би почели од Ђурђевдана и настављали би се током лета.

Околна села Мали и Велики мокри луг, Миријево напасала су стада на булбулдерским пашњацима. Главни догађај за децу је био долазак мечкара са хомољских планина. Међу народом би се нашла и понека гатара са замашћеним шпилем карата која је прорицала судбину. Увек би се ту затекао старији човек доброг памћења који је причао доживљаје из ловачког живота. Деца српских досељеника из разних крајева Србије овде су напасала стада и појила стоку на потоку испод брежуљка. Било је пуно чобанских колиба и храстових и багремових стабала. У појатма су пастири киселили млеко и снабдевали сиром варошане.

Славујев поток који је извирао на падинама Лаудоновог шанца, уливао се у Дунав тамо где је данашња лука. На потоку су жене прале веш, па су се обале белеле од постељине. После благе зиме и сушног лета, крајем 19. века поток је пресушио. Мали извор остао је тамо где је подигнута Трећепозивачка чесма. Пре ње ту је била Булбулдерска чесма за коју се не зна како је изгледала али се памти њена хладна вода.

Овај простор је опустео и запуштен током наизменичних аустријских и турских опсада. Звездара је због стратешког положаја, узвишења, током ратних сукоба (посебно за аустријску војску), била право поприште током ратова два царства чији су се главни интереси овде сударили. Београд се ширио, а шума на Булбулдеру је нестајала. Дреће је коришћено за изградњу нових кућа, а како је хладовине нестајало смањивао се број излетника. Од када је др Владан Ђорђевић добио дозволу да се на његовом имању изгради Новог гробље, Булбулдер је изгубио свој карактер. На Булбулдеру су остали само пашњаци, чобани и нешто шуме. Излетници су као пожељне за теферич означили нова места као Кошутњак и Топчидер.

Сплет улица око Славујевог потока почео је да се ствара на међама имања расутих по обалама: због тога су булбулдерске улице праве и секу се под правим углом. *Прича се да је улица Славујев венац изразито кривудава зато што је туда од 1886. године водио преки пут до новог београдског гробља, навика је створила пречицу, затим је претворила у улицу и ту урбанисти ништа нису могли да учине.*⁶⁹ У контексту стварања сиромашног насеља ван границе градског атара, интересантно је запажање аутора чланка у *Српском техничком листу* из 1907. године: *У последње време Булбулдер се почео нагло насељавати и отићи ће у бесконачност, њега ћемо узети као пример јер је он сада у току*

⁶⁹ Милосављевић М. и Леви Р. 2007, *Код два бела голуба 2: Стари Београд*, ауторско издање, Београд, стр. 95.

*стварања и развијања. Да би се једна таква насеобина извела, има да се већи комплекс њива или једна велика њива подели у мале делове и распрода; најобичније је, да то сами појединци изврше, па кад ствар изведу до краја предаду своје дужнике некој штедионици, а те послове по некад отпочињу и саме штедионице ради неизмерног интереса који тај посао даје.*⁷⁰

Насеље Булбулдер настало је на левој и десној падини истоименог потока. Десна падина потока била је ненастањена двадесетих док је пред Други светски рат цео Булбулдер био под кућерцима. Булбулдер је било сиромашно насеље настало око 1919. године настањено махом радницима. Урбанистички неуређено, године 1924. званично је ушло у састав Општине београдске. Оснивањем *Друштва за уређивање и улепшавање „Булбулдера – Славујског потока“* и његове околине 1908. године крај је почео да се развија.

Друштво за уређивање и улепшавање „Булбулдера – Славујског потока“ и његове околине имало је значајну улогу. Друштво је настало по угледу на врачарско и радило је на простору између Гробљанске (данас Рузвелтова), долином Славујевог потока обухватајући крај од Булевара краља Александра до Лаудоновог шанца и Новог гробља. Управа и чланови учествовали су у реализацији градитељског пројекта нове цркве и школе на Булбулдеру својим познанствима у српској престоници.⁷¹ Друштво је оснивало друштвене и хуманитарне установе које су радиле самостално, учествовало је у уређењу инфраструктуре, водовода, попличавању улица, окупљало је људе заинтересоване да помогну. Локална грађанска друштва нису била везана за легализовање насеља већ су општинској власти предочавала постојеће проблеме.

Године 1922. просечена је Улица Илије Милишића – Светог Николе и Славујска – Димитрија Туцовића, 1928. је просечен Булбулдерски булевар – Цвијићева улица, а 1929. изграђен је мост са подвожњаком на раскрсници Рузвелтове и Цвијићеве. Модерни саобраћај успостављен је увођењем трамваја са коњском вучом. Отворене приколице трамваја вукла су по два коња. Линија број 3, пуштена у саобраћај 1892. године, водила је од Теразија до Новог гробља, 1905. године уведен је електрични трамвај на овој траси.

⁷⁰ Ј. М. 1907, *Развиће Београда*, Српски технички лист: орган удружења српских инжењера и архитекта, година 18, број 22, Београд, 3. јун, стр. 181.

⁷¹ Чаировић И. 2020, *Храм у времену: Храм Светог великомучаника кнеза Лазара Косовско-метохијског на београдској Звездари кроз историју (1927-2020)*, Издавачка фондација СПЦ Архиепископија београдско-карловачка, Београд, стр. 31.



Слика 6. Диплома које је „Друштво за уређење и улепшавање Булбулдера“ и његове околине дало др Кости Куманудију⁷².

Димитрије Т. Леко српски архитекта и урбаниста у својим *Мислима о могућности примене српског стила* примећује да се, у то време (1908.) велики европски градови да би се склонили од саобраћајне гужве и отровног ваздуха све више приближују оријенталском теферичу и Булбулеру где ће се човек опет осетити човеком, а не само као једна ситна закивка огромне хучне неке машине.⁷³ Данас је Булбулдер модерна урбана целина, миран крај са кућама, баштама и нешто зеленила. Остао је назив Булбулдер и понека успомена. Увелико је ту никао град.

⁷² Фотографија: *** : 2003, Музеј града Београда, Музеј града Београда, Београд, стр. 165.

⁷³ Леко, Д. 1908, *Мислимогућности примене српског стила*, Српски технички лист, година 18, број 25, Београд, 233-234.



Слика 7. Изградња подвожњака 1931. – 1933. на раскрсници Димитрија Туцовића и Гробљанске⁷⁴.

Циглане

Развитак цигларске индустрије започео је средином 19. века након ослобођења Београда од Турака. Циглане су грађене у деловима града у којима је постојала квалитетна глина за производњу опеке и црепа. Производња цигле у Београду била је изразито присутна у том периоду. Заснивала се на упошљавању великог броја неквалификоване радне снаге. Земља се тада копала ручно, а превозила се коњским двоколицама. Дунђери Црнотравци градили су објекте, а Власотинчани су пекли циглу.

⁷⁴ Фотографија: Богдановић, Б. 2020, *Булбулдерски тролејбус*, Политика 26.02.



Слика 8. Копанье земље за потребе циглане на Великом Врачару⁷⁵.

Велики системи циглана налазили су се на североисточном ободу града, између Вишњичког друма, Лаудоновог шанца и Новог гробља, затим дуж Миријевског и Смедеревског друма. Близу насеља биле су циглане са рингловима – озиданим пећима за печење цигле и великим озиданим базенима са водом. Крај од Булбулдера (Миличићева циглана код Градске болнице) до Лиона и Цветкове кафане (Јаћимовићева циглана на месту Вјекослава Ковача, Волгине и Дескашеве; Брунцликова циглана на простору Шесте гимназије, парка испред, Геодетске школе, *Звездара театра*; *Неимар*, *Слога*) био је познат по цигларској индустрији. Циглане које су заузимале велики простор снабдевале су цео град и велики део Србије.

⁷⁵ Фотографија из збирке Милоша Јуришића.



Слика 9. Циглана Вукишића, поглед из Улице Вељка Дугошевића

По престанку рада циглана, остајали су површински копови који су Општини представљали додатни трошак када би мењала намену терена. Власници циглана парцелисали су земљиште када је продаја плацева постала исплативија од производње цигле (браћа Шиђански на Црвеном крсту и госпођа Брунцлик на Лиону). Урбанизацијом тадашње периферије циглане су уступале место стамбеним објектима. Затварање циглана започето је раних тридесетих година, најдуже је опстала Милишићева циглана.

Имања Карађорђевића

Булбулдер је у другој половини 19. века био простор где су имања, летњиковце, ливаде и њиве имали имућни Београђани, успешни трговци, судије, високи чиновници и носиоци власти. Имања династије Карађорђевић имала су значајну улогу у урбанистичком развоју Београда. Карађорђевићи су своје поседе добијене у 19. веку развијали и тиме омогућили просторни развој Београда. У време када Карађорђевићи стварају богатство у Србији, задржавајући имања у Влашкој и Бесарабији, Карађорђевићев син, кнез Александар (1806-1885), био је власник три пространа имања са кућама, чардацима, баштама,

шталама и ливадама на данашњој Палилули, односно у Булбулдерској долини (правац Цвијићеве), и на Булбулдерској узбрдици, где су поседе имали угледни грађани, трговци, судије, уметници, високи официри. Кнез је повратио очева имања.

Подаци из тадашњег полицијског и катастарског пописа бележе: *Чаир ливаду у Палилули*, имање које се налазило на Булбулдеру, више палилулских кућа, ка путу који је водио у Миријево, граничило се са имањем мајора Мише Анастасијевића и трговца Николе П. Кикија, затим Петра Јовановића, књижевника Јована С. Ђорђевића, а излазило је на пут који води ка циглани Гавре Силановића и Сенише Анђелковића и имања четничког вође Анђелка Алексића и судије Николе Х. (хаџи) Поповића; *Њиву у Булбулдеру*, која сеназила у београдском атару, у долини Булбулдера, на узбрдици, а граничила се општим путем који води у њиве, другим имањем Александра Карађорђевића и даље излазила на циглану Гавре Силановића и Станише Анђелковића.⁷⁶

Краљ Петар је одустао од ревизије повраћаја породичних имања која су конфискована и распродата 1868. године.⁷⁷

Бериз

Може се претпоставити да су се Београђани у давна времена служили изворском водом јер је град био опкољен шумама. Како се варош ширила потреба за водом се повећавала. Подземни водотокови, римски, турски (булбулдерски) и аустријски (мокролушки) имали су извор у југоисточном делу тадашње београдске периферије. Велики резервоари били су у Лаудоновом шанцу и код Цветкове механе. Они су почели да пресушују када су посечене шуме (претпоставља се последњи период турске владавине).⁷⁸ Варош се снабдевала водом за пиће из чесмама, а кишница и речна вода употребљавале су се за остале потребе. Сви ови поменути извори нису задовољавали потребе Београђана па су користили бунарску воду. Воду су продавале сакације у бурадима – сакама које су превозили на колима. Изворска вода била је 6 пута скупља од речне.

⁷⁶ Гордић Милојко, Београдска имања кнеза Александра Карађорђевића <https://scindeks-clanci.ceon.rs/data/pdf/1450-605X/2010/1450-605X1011029G.pdf> стр. 40.

⁷⁷ Исто, стр. 33.

⁷⁸ Ђоровић Д. 2015, *Београд као европски град у деветнаестом веку: трансформација урбаног пејзажа: докторска дисертација*, Универзитет у Београду Архитектонски факултет, Београд, стр. 151.

Булбулдерски – турски водовод, ђериз како су га Турци⁷⁹ помињали, настајао је из пет извора на врху Булбулдера.⁸⁰ Славујев поток вијугао је поред циглана и башта, данашњом улицом Димитрија Туцовића, преко Палилуле, Цвијићевом, Џорџа Вашингтона, Душановом (у Чукурчесму и Сака-чесму), до турског насеља и (до краја 19. века изграђене) стругаре код Прометне банке.⁸¹ Булбулдерски поток извирао је изнад Градске болнице, на почетку данашње улице Војводе Симе Поповића, одакле је снабдевао значајне градске чесме на дунавској падини Београда.⁸² Цеви турског водовода биле су од печене земље у дужини од 5 км. Путању римског водовода чиниле су керамичке цеви дужине 8 км, које су водиле до Београдске тврђаве и такође снабдевале бројне градске чесме.

Милан Ћ. Милићевић у својим *Цртицама за ранију слику српске престонице* 1902. године пише: *Има два стара ђериза или водовода којима је вода долазила у Београд. Први прима воду у врх Булбулдера. Он је озидан и затворен. Његова је вода пређе ишла преко Палилуле, кроз митрополитову баишту, преко Скадарске улице на Чукурчесму и на Сакачесму онамо ка Граду. Сада се вода из тога водовода стаче у резервоар на Тркалишту, па се оданде разводи у све јавне чесме на дунавској страни Београда.*^{83 84}

Осамдесетих година 19. века бунари су на Врачару били загађени, што је био један од узрока лошег снабдевања водом у граду. Избором др Владана Ђорђевића за председника Општине кренула је целокупна реконструкција (1892. године) новцем прикупљеног са трошарина. Тада је на булбулдерском водоводу урађен нов резервоар, траса је

⁷⁹ Турци су изградњу било каквог објекта повезанаог са водом сматрали добротинством, зато су градили водовод, чесме, купатила.

⁸⁰ Феликс Каниц сматрао је да је водовод који је водио од Лаудоновог шанца ка граду римског порекла.

⁸¹ Стругара Прометне банке подигнута је 1902/3 на Дунаву иза ушћа, у данашњем кругу Луке Београд.

⁸² Ђоровић Д. 2015, *Београд као европски град у деветнаестом веку: трансформација урбаног пејзажа: докторска дисертација*, Универзитет у Београду Архитектонски факултет, Београд, стр. 152.

⁸³ Милићевић М. 1902, *Цртице за ранију слику српске престонице*, Београд, стр. 32-33.

⁸⁴ *Други ђериз прима воду у М. Мокром лугу, где су тако зване римске чесме. Овај није затворен него се и Мокролужани служе њиме. Вода из њега спроводи се у резервоар код Дома за напуштену децу, а оданде се разводи у јавне чесме на Савској страни. Овај је ђериз пређе ишао преко Симићева мајура, поред војне болнице, поред Двора, на Теразијама, на Руског цара (гостионицу), па на Делиску чесму, и на Грчку краљицу (гостионицу) у Град. Римски водовод водио је са Коњарника преко улице Војислава Илића, Црвеног крста, Булевара до Калемегдана.*

промењена, а водовод је преграђен, па се вода сакупљала на Тркалишту (простор где је данас Машински факултет). Овом реконструкцијом постепено су искључивани из употребе стари системи водовода. После епидемије тифуса 1905. године турски водовод је избачен из употребе као и вода из бунара. Укључивање сва три водовода у нов систем десило се након Првог светског рата.

Преобликовање Београда почетком 20. века кренуло је комуналним радовима, калдрмисањем улица, изградњом новог водовода и канализације, увођењем електричног осветљења, укључивањем трамваја у саобраћај. Почетком двадесетих година набављане су керамичке цеви добијене у оквиру репарације из Немачке. Општина београдска тада је била у могућности да изгради једанаесту деоницу београдске канализације која обухвата леву падину Булбулдерског потока и цео слив између Крунске и Гробљанске улице. Из кредита градске власти почетком тридесетих над токовима сливова мокролушког и булбулдерског изведени су радови. Преко потока изграђени су булевари и улице као што је преко Булбулдерског потока прелазео Булбулдерски булевар, данашње улице Димитрија Туцовића и Цвијићева.



Слика 10. Трећепозивачка чесма у изградњи.

Због места на ком су изграђене, значајне су две чесме, турског и римског водовода, Трећепозивачка и Пашина чесма. Трећепозивачка чесма изграђена је, на месту претходне Булбулдерске, у току окупације Београда у Првом светском рату у спомен пострадалим војницима на Варовници у Колубарској бици крајем 1915. године. Обновило ју је Друштво за уређивање и улепшавање „Булбулдера – Славујског потока“ и његове околине 1927. године, а следећа обнова десила се 1982. године. Београд се на овај начин одужио трећепозивцима 4, 7, 11. и 15, не само 8. пешадијског пука како се често наводи, чија су имена записна на плочи. Према пројекту, на постаменту чесме требало је да буде постављена фигура српског војника ветерана са шајкачом у шињелу на стражи, рад вајара Стаменка Ђурђевића. Турски водовод је поред Трећепозивачке чесме снабдевао чесму у Далматинској и у улици Димитрија Туцовића. Ова чесма има статус културног добра које ужива претходну заштиту.

Пашина чесма, Пашин извор, Шарена чесма, или Шарени извор у улици Живка Давидовића један је од извора римског водовода. Изграђена је за време Карађорђево Србије. *Могуће је место погибије Сулејман паше и његове пратње 1807. године.*⁸⁵ Пашина чесма, по речима А. В. Богића је, *озидан извор више Биограда на друму цариградском у атару села Малог мокрог Луга, јак и добар за пиће, а тјече у Пашин поток. Кажу да је ову чесму зидао неки паша из биоградског града за вријеме турско. Пашин поток, вода и мјесто у атару села Малог Мокрог Луга на сјеверној страни. Кажу да је у Карађорђево вријеме погинуо оће један паша с више Турака, који су пошли из биоградског града да иду у Турску, па их српска војска дочекала ту. А веле да је тада доста Турака и була ухваћено и покрштено. ... Срби убили пашу на Јемелуку...*⁸⁶

Велики Врачар

Од Авале спуштају се неки брдељци к утоку Саве у Дунаво. Сава и Дунаво опасали Бијоград са три стране... Брдељци око Бијограда и на читав сат далеко, зову се Врачар.

Вук Стефановић Караџић

⁸⁵ Ђоровић Д. 2015, *Београд као европски град у деветнаестом веку: трансформација урбаног пејзажа: докторска дисертација*, Универзитет у Београду Архитектонски факултет, Београд, стр. 155.

⁸⁶ Богић, А. 1866, *Опис Врачарског среза*, Гласник Србског ученог друштва, књига 2, свеска 19, Београд, стр. 209.

Некадашњи писар у врачарском срезу, А. В. Богић, у *Гласнику Српског ученог друштва* каже: *Врачар, брдо и велико поље изнад Биограда, са источне, јужне и западне стране, допире до атара села: на истоку Вишњице, Миријева и Малог Мокрог Луга на југу до великог Мокрог Луга и Кумодража, а на западу до Бањице и до Топчидера. По Врачару нема шуме, за то је овуда увијек јак вијетар и слабо киша долази, а стога не може сваишта на њему да роди осим винограда, којијех има доста и могу добри да буду. Врачар се спустио од Авале, па се узвисио према Биограду и као да је скројен за опкоп и стан војсци*⁸⁷,... зато је у њему увек становала војска која је ударала на град Београд.

Феликс Каниц бележи да су приликом турског бомбардовања 1862. године *не водећи рачуна о непријатељским гранатама, многи (становници Биограда) бегали према врачарским висовима*.⁸⁸

Од турског времена 1521. ова област називала се Велики Врачар (можда је име потекло од Врачарске куле из 15. века уцртане на турском плану) и простирала се од данашње Мостарске петље до Карабурме. Велики Врачар, прво брдо јужно од Дунава било је осматрачница дунавског тока и Паноније. Од оснивања Опсерваторије, на првом брду (које и није брдо већ брег јер је изнад 200 м надморске висине) шумадијског заталасја Велики Врачар, само место добија име Звездарница односно Звездара, затим читав крај и најзад општина. Некада је 5. рејону припадало насеље Булбулдер, Звездара, Вуков споменик, Пашина чесма и Зелено брдо. Рејонска подела укинута је 1952. године, а Београд је подељен на општине. Године 1953. пети рејон је затим подељен на две општине Звездару и Стари Ђерам. Општина Звездара свој први облик добила је 1960. године када су јој припојена насеља Миријево и Велики и Мали мокри луг.

*Лаудонов шанац један је од најлепших крајева Београда. Нигде ни са једне стране није величанственији поглед на Београд, Земун, Саву и Дунав, него што је случај са овог виси*⁸⁹.

Шанац Еугена Савојског (грађен почетком 18. века) и шанац око београдске вароши, изграђени су да би штитили град од напада Турака с копна. Београд је у 18. веку ровове принца Еугена запамтио као

⁸⁷ Исто, стр. 120.

⁸⁸ Каниц Феликс, Србија земља и становништво <http://www.maksimovic.rs/literatura/eknjige/FeliksKanicSrbijaZemljaStanovnistvo.pdf> стр. 103.

⁸⁹ Стојадиновић, М. 1930, *За савремено уређење Београда: Проблем пошумљавања Београда и околине: Уређење Савске падине*, Београдске општинске новине, година 48, број 23-24, 15. децембар, стр. 1313.

Лаудонов шанац (грађен крајем 18. века), по маршалу Ернесту Гидеону фон Лаудону из ратова 1788–1791. године. На картама је означен троуглом између обала Саве и Дунава, и Великог Врачара. Београдским миром, наложено је рушење ових ограда. Временом је шанац разрушен, београдска сиротиња је рушила ограду и оплату користила за огрев. За време откопавања и регулисања Лаудоновог шанца 1872. године откривене су бронзане плочице, рановизантијски производ⁹⁰; нађен је суд сарматског порекла. Ископан је ћуп од керамике из 15. века.⁹¹

А. В. Богић у *Гласнику СВД* из 1866. године пише: *За то је на њему (Врачару) свагда становала војска која је ударала на варош и на град биоградски... 1789. њемачки генерал Лаудан подигао је, кажу, за једну ноћ овај шанац што сад стоји око Биограда.... На Биоград су многи војевали, као н. пр. прије Лаудана (1717. године) принц Јевђеније (Еуген Савојски) за кога се зна да је исто тако копао шанчеве око Биограда.... 1788. године пуцали су турски топови са брда Врачара на аустријску страну... Лауданов шанац је дакле, мјесто под њивама између атара села Миријева и Малог Мокрог Луга, а око њега искривудан шанац, за који приповједају да је у њему био стан њемачкоме генералу Лаудану кад је узимао Биоград од Турака... Овуда се одвојио мало на ниже пошав Дунаву онај шанац што је опасао око Биограда.*⁹²

Милан Ћ. Милићевић у *Цртицама за ранију слику српске престонице* 1906. године овако пише о Лаудоновом шанцу: *То је онај велки шанац који је од Дунава у наоколо преко Врачара до у Саву, ископао Принц Јевђеније против Великог везира, који је долазио у помоћ опсађену Београду... По доцнијем обновљачу, шанац се сад зове Лаудонов а Принца Јевђенија мало ко и зна. Шанац је овај на много места уравњен са земљом, а местимице је остао готово цео.*⁹³

За време Првог светског рата под гранатама је страдао и Лаудонов шанац, а за време Другог светског рата Немци су на његовом делу у Звездарској шуми сместили противавионску артиљерију. Њена команда била је у згради Астрономске опсерваторије. Удубљења у земљи на целом простору шуме и данас сведоче о присуству немачких противавионских топова.

⁹⁰ Тодоровић, Ј. и Кондић, В. и Бирташевић, М. 1956, *Археолошка налазишта у Београду и околини*, Годишњак Музеја града Београда, књига 3, Београд, стр. 86,

⁹¹ Исто, стр. 89.

⁹² Богић, А. 1866, *Опис Врачарског среза*, Гласник Србског ученог друштва, књига 2, свеска 19, Београд, стр. 18, 120, 187-188.

⁹³ Милићевић М. 1902, *Цртице за ранију слику српске престонице*, Београд, стр. 40.

Звездарница

Године 1926. професор и директор Астрономске опсерваторије Војислав Мишковић тражио је од Општине града Београда да осигура адекватно земљиште за изградњу Астрономске опсерваторије. Издвојио је четири локације. Опсерваторија је првобитно требала да се гради на Фрушкој гори, затим на Авали која је, испоставило се, планирана у друге сврхе, затим на превише ниском Кошутњаку и на Вождовцу који је преблизу града, непогодан за астрономска истраживања. Као најпогоднији указао се Лаудонов шанац са изврсним топографским условима, са слободним хоризонтом, на узвишеном и изолованом месту. Општина је пристала да уступи Опсерваторији Лаудонов шанац под условом да се подручје уреди као парк и да буде отворено за публику. Одлука је донета у јануару 1929. године, за то су заслужни др Коста Кумануди професор Правног факултета, министар без портфеља и бивши члан Председништва градског већа града Београда и К. Јовановић бивши потпредседник Председништва градског већа града Београда. Земљиште је уступљено Београдском Универзитету на 99 година.



Слика 11. Поглед на Астрономску опсерваторију.

За отпочињање радова било је неопходно да се о томе извести Одбор за пошумљавање Београда и од њих издејствује сагласност. Тада је ово

земљиште на Лаудоновом шанцу било 5 км ван вароши, до њега су водили угажени, прашњави и блатњави путеви. Опсерваторија, једна од најстаријих научних установа у Србији, проглашена спомеником културе и културним добром, допринела је урбанистичком развоју краја у виду побољшања инфраструктуре. Професор Мишковић заузимао се код општинских институција да се уреди пут који води од улице Светог Николе, поред гробља до градилишта (Улица Вељка Дугошевића) да би се лакше превозио грађевински материјал. Проблем лоших прилазних земљаних путева дуго се решавао. Мишковић у једном од дописа истиче да је Опсерваторија изолована густим простором, заузетим њивама којим пролази само једна стаза, ноћу без осветљења. *Чим наступи рђаво време, нарочито за време зимских дана, прилаз Опсерваторији је завејан снегом у толикој мери да човек није сам у стању да се пробије.*⁹⁴ *Податак из деловодника из 1937. године указује да је Опсерваторија тражила од деканата да се изгради нова улица од Опсерваторије до Улице краља Александра што би била данашња Кордунашка улица.*⁹⁵



Слика 12. Улица Вељка Дугошевића код „Морава филма“.

⁹⁴ Radovanac, M. 2014, *Astronomska opservatorija u Beogradu od 1924. do 1955. godine*, Publ.Astron. Obs. Belgrade, No. 93, str. 102.

⁹⁵ Исто, стр. 115.

Како је Опсерваторија била ван града било је потребно подићи трансформаторску станицу и довести воду. Техничкој дирекцији града Београда упућена је молба да се обезбеди земљиште на углу улица Војводе Пећанца и Тамишке (Вељка Дугошевића и Супилове) где је требало да се смести електрична пумпа и прихватни резервоар. Опсерваторија је такође допринела озелењавању Звездарске шуме, тражећи од надлежних установа већу количину садница. Парк Опсерваторије је после Другог светског рата проширен на десетак хектара. Поред Опсерваторије налази се Волгина улица. Тамо где се данас налази институт *Михаило Пупин* некад је била трошарина. Падина према Ћалијама и Дунаву код ресторана *Бели багрем* 1934. служила је за летове групе *Девети*, а касније је то место озваничено као летиште за безмоторне летилице.⁹⁶ Постоји податак да је краљ Петар Први Карађорђевић желео да на Великом Врачару, на месту данашње Опсерваторије, сазида резиденцијални комплекс, али га је војни врх од тога одговорио због неодговарајућих безбедносних услова.⁹⁷



Слика 13. Такмичење моделара – једриличара код зграде Опсерваторије на Великом Врачару 3. маја 1936. године⁹⁸.

⁹⁶ Једриличарску групу *Девети* основала је група резервних авијатичара по доласку са Солунског фронта 1921. године. Почасни председник био је Рудолф Арчибалд Рајс.

⁹⁷ Општина Звездара, Упознајте Звездару
<https://zvezdara.rs/o-zvezdari/upoznajte-zvezdaru/>

⁹⁸ Фотографија: Ђирић Д. 2015, *Огледало историје: Снимци београдских фото репортера 1930-1941*, Музеј града Београда, Београд, стр. 84.

Звездарска шума

Београд је добрим делом под шумом био далеко пре турског освајања, податак о томе забележен је у списима тога времена. Околина Београда била је окружена шумом, што је знатно утицало на климу и снабдевеност водом. О томе сведочи потпредседник београдске општине Милослав Стојадиновић у Београдским општинским новинама 1930. године: *Јасно је како су Римљани па и народ после њих који су насељавали Београд, добијали воду путем одлично уређених водовода, чије остатке и данас налазимо у савршеном техничком облику. Та вода добијала се из околних брда, која су данас потпуно без воде. Ми се узалуд питамо од куда и како се је могла да спроведе вода старим цевима кад те воде у опште нема у околини Београда, бар не у количинама које као несумњиве утврђујемо за време Римљана и доцније под Мађарима, Србима, Турцима. Шуме, дакле, поред несумњивог побољшања климатских услова (...терета неподношљивих ветрова...) побољшавају и услове за добијање добре воде, којом је београдска околина раније располагала у далеко већој мери.*⁹⁹

Један од неостварених пројеката првог београдског урбанисте Емилијана Јосимовића (1823-1897), предлог о формирању зеленог сада око београдске вароши, сведочи о трезвеном промишљању, односно суживоту са насušном природом. Крајем деветнаестог века Општина београдска требало је да откупи подручје око Београда, од Саве до Дунава, појас од Карабурме, Новог гробља до Марвеног трга (данас Правни факултет), Београдске улице и даље до Савске обале.

Одбор за пошумљавање околине Београда, 1930. године обележио је као зону пошумљавања простор у дужини Лаудоновог шанца у делу атара Општине града Београда. По плану део поменутог подручја требало је да се пошуми, а на другом делу требало је да се изграде виле богатих породица. Граница старог Лаудоновог шанца поклапала се са границом атара, па је постојала потреба да се пређе на другу страну шанца откупом околног земљишта. Међутим, Општина је наишла на тешкоће у овом *најважнијем крају за пошумљавање на Лаудановом шанцу, крај новоподигнуте Звездаре*¹⁰⁰ (Опсерваторија) због распарчаности земљишта, односно имања која нису сва експроприсана

⁹⁹ Стојадиновић, М. 1930, *За савремено уређење Београда : Проблем пошумљавања Београда и околине: Уређење Савске падине*, Београдске општинске новине, година 48, број 23-24, 15. децембар, стр. 1309.

¹⁰⁰ Стојадиновић, М. 1930, *За савремено уређење Београда: Проблем пошумљавања Београда и околине: Уређење Савске падине*, Београдске општинске новине, година 48, број 23-24, 15. децембар, стр. 1312.

јер су нагло скочиле цене земљишта на тадашњој периферији. *Звездара* (Опсерваторија) и многи други моменти који доприносе повећању ренте на томе делу територије чине скупа да се вредност земљишта упадљиво пење.¹⁰¹

Звездарска шума, после Кошутњака и Топчидера највећа је шума у урбаном делу града, налази се на брду које је доминирало околином и звало се Велики Врачар, на коти 253 м надморске висине што је највиша тачка у ужем подручју Београда. Граничи се са Миријевом, Карабурмом, Булбулдером и Цветковим крајем. Звездарско брдо богато је квалитетном глином са примесама лапорца кречњака и леса, што је разлог постојања некадашњих циглана, као и подземним водама. Станари на ободу шуме сведоче да су постајали стари бунари између кућа. Некада је са падина Звездаре текло неколико потока. Вода из Трећепозивачке чесме потиче из водовода, а некадашњи површински извор је затрпан.

У међуратном периоду Звездарска шума је била излетиште Београђана и дечје игралиште. Током тешких и сиромашних дана окупације, грађани у близини су ради огрева посекли већину шумског растиња.

До краја Другог светског рата, звездарско брдо било је већином покривено ниским растињем, баштама и виноградима. *Након рата, 1946. године, започето је пошумљавање Звездаре уз помоћ добровољних омладинских радних акција.*¹⁰² Углавном је сађен храст, багрем, јасен, брест, бели и црни бор, кедар, ариш. Шума је сађена да би се спречила ерозија тла, која је била изражена нарочито на страни према Карабурми. Звездарска шума станиште је шумским јежевима, кртицама, веверицама, слепим мишевима, шумским совама, јастребовима, вугама, врстама детлића и сеница, црвенорепкама, славујима, кукавицама, косовима, црвендаћима, шумским голубовима, свракама... *Многе од ових врста су заштићене као природне реткости и међународним конвенцијама (Бонска, Бернска).*

*Министарство за пољопривреду, шумарство и водопривреду, 2009. године прогласило је Звездарску шуму за шумско подручје, што значи да подлеже закону о шумама.*¹⁰³ Звездарска шума се деценијама смањивала због дивље градње, а 2009. године, донет је предлог новог урбанистичког плана за простор шуме што је у јулу исте године изазвало протесте грађана који станују у близини. Решени да се боре за

¹⁰¹ Исто, стр. 1313.

¹⁰² Демајо Маријан, Проблеми заштите Звездарске шуме
<https://gef.bg.ac.rs/wp-content/uploads/2022/06/Ekogeabr.2.pdf> стр. 10.

¹⁰³ Исто.

заштиту шуме, сакупили су 3000 потписа за петицију која је предата надлежном министарству.

Генерални план Београда 2021. године издвојио је Звездарску шуму као површину са природним вредностима, која спада у трајна добра града Београда. Природно добро *Звездарска шума* проглашено је заштићеним подручјем као споменик природе, а Звездарци се и даље за њен опстанак боре против насртаја капитала и интереса владајућих.

Под истим тлом браниоци поред освајача

Историја сведочи да су градови још од античког времена измештали гробља ван градских зидина. Београђани су своје мртве сахрањивали ван вароши код некадашње Варош капије ка Зеленом венцу, одатле је гробље измештено на Ташмајдан око године 1826. године.¹⁰⁴ Ново гробље основано је 1886. године као планирани градски простор за сахрањивање. Ово треће београдско гробље први пут је обележено на карти Београда 1884. године и то преко Славујевог потока испод Звездаре. Др Владан Ђорђевић председник Београдске општине уступањем свог поседа подстакао је иницијативу да се гробље премести. Грађани су протестовали због даљине гробља па су сахрањивања почела тек почетком 20. века.

Неко време након почетка сахрањивања, 1893. подигнута је гробљанска црква Светог Николе. Поред тога што има статус културног добра које ужива претходну заштиту, она спада у ред надгробних цркава јер су у подземној гробници сахрањени ктитори Драгиња и Станојло Петровић. Милан Ђ. Милићевић овако пише о Новом гробљу: *Још године 1853. изишла је једна одлука државне власти да се дигне гробље са Ташмајдана јер су га већ опколеле куће. Та је одлука дуго остала мртво слово. Тек године 1882, после санитарског закона, Београд је изабрао за гробље место на десној страни долине Булбулдера, земљу откупио, нивелисао, насуо, оградио зидом, начинио насип од Тркалишта до тога места, и подигао вијадукт преко Булбулдера...*

У тој огради је место за сахрањивање православних, католика, протестаната, Турака, и Јевреја ескинаског обреда. Јевреји пак сефардинског обреда имају своје оделито гробље мало ниже овога српскога. Сахрањивање у Новом гробљу почело се 17. августа 1886, и први је онде укопан Драгутин, син Вељка Димовића баштована....

¹⁰⁴ На Марковом гробљу сахрањене су знамените личности из 1804. године.

У средини гробља лепа је нова црква, посвећена Св. Николи. То је задужбина данас покојне Драге, супруге поч. Станојла Петровића државнога саветника...она јецркву начинила....о свом трошку ...и поклонила је београдској општини.¹⁰⁵

План Београда из 1910. године бележи ширење Београда према Новом гробљу и Славујевом потоку. Са старог ташмајданског гробља преношени су споменици знаменитих људи од ташмајданског белог мермера. У периоду пред Први светски рат Ново гробље већ није било довољно за потребе града. Најранији оквир гробља досезао је до српске костурнице¹⁰⁶, па су зато војна гробља током рата настајала ван граница гробља: француско – дуж Рузвелтове улице, српско у средишњем делу гробља, руско и италијанско у близини српског, а аустроугарско и бугарско војно гробље на простору између српског и италијанског дуж улице Светог Николе. Ново гробље није поштеђено разарања у Првом светском рату, погођено је приликом бомбардовања 1915. године.¹⁰⁷

Феликс Каниц, аустроугарски путописац, археолог и етнолог записао је своју успомену на гробљанску цркву: *Занимљиво је исто тако и Ново гробље које се од 1885, у западном стилу, шири источно од садашње Опсерваторије, са лепом куполном црквом Св. Николе у средини. Мада мала, црква оставља свечан, узвишен утисак, ... са иконостасом који је радио Стеван Тодоровић са супругом ... У брижно негованим парцелама, ... под младим зеленилом почивају истакнути научници Ђуро Даничић и Јосиф Панчић, генерал Коста Протић... генерал Хорватовић, писац Милош Милојевић и многи други.¹⁰⁸*

Српска костурница бранилаца Београда 1914–1918. године, која има статус културног добра које ужива претходну заштиту, у коју су пренети посмртни остаци војника из балканских ратова подигнута је 1931. године на простору ранијег српског војничког гробља.¹⁰⁹ Поред српске костурнице изграђена је руска капела посвећена Иверској икони Богородице по угледу на истоимену капелу на Црвеном тргу у Москви срушеној 1917. године. Руска костурница подигнута је 1935. године на

¹⁰⁵ Милићевић М. 1902, *Црнице за ранију слику српске престонице*, Београд, стр. 30.

¹⁰⁶ *Недалеко од цркве налази се први меморијални споменик, костурница изграђена 1907. године, у коју су са старог Ташмајданског гробља пренети посмртни остаци ратника из српско-турских ратова 1876-1878. и српско-бугарског рата 1875. године.*

¹⁰⁷ *** : 2011, *Ново гробље у Београду: Отворено сведочанство историје: Поводом 125 година од оснивања*, ЈКП Погребне услуге, Београд. стр. 21.

¹⁰⁸ Каниц Феликс, Србија земља и становништво
<http://www.maksimovic.rs/literatura/eknjige/FeliksKanicSrbijaZemljaStanovnistv.pdf>
стр. 83.

¹⁰⁹ *** : 2011, *Ново гробље у Београду: Отворено сведочанство историје: Поводом 125 година од оснивања*, ЈКП Погребне услуге, Београд. стр. 21.

простору руског гробља и ту су пренети остаци официра и војника погинулих за време Првог светског рата у одбрани Београда, затим страдалог народа са Солунског фронта, Кајмакчалана, Кладова, Горажда, Крањске горе. Француско и италијанско гробље изграђено је 1931. године. У приближно исто време настала су бугарско и аустроугарско гробље.

Гробље је највише изграђено у међуратном периоду, када је већ било окружено насељем. Од оснивања до данас на Новом гробљу сахрањен је велики број житеља овог града међу којима су и важна имена српске културне и политичке историје. Ново гробље, проглашено културним добром од великог значаја, представља *културно историјски меморијал од посебног значаја за националну историју и културу*,¹¹⁰ изузетно богатство дела српских и југословенских вајара. У Алеју великана 1927. године пренети су посмртни остаци српских великана из 19. века са старог Ташмајданског гробља.

Други светски рат обележио је и Ново гробље. Изграђена су спомен гробља жртвама бомбардовања 1941–1944. године и гробља бораца. Будући да гробље није могло да задовољи потребе града борци су сахрањени ван и на парцелама између војних гробља и костурница из претходних ратова. Поред гробља бораца у окупираном Београду 1941–1944. године изграђено је Гробље ослободилаца Београда и енглеско војно гробље, као и Алеја народних хероја, заслужних грађана и споменик ратницима са Сремског фронта 1945. године.

Ту ће се постепено изменити и садање гробље које ће кроз 20, 30 година бити исте судбине као и старо гробље, јер ће ући у састав вароши и биће одашуда опкољено зградама. Оно ће ипак за дуго остати склониште покојника из центра Београда. По новом плану, који је сада усвојен и израђен и као таквом поклоните му се највећа пажња, Ново гробље ће постати нека врста природног Пантеона: Предвиђа се около једна широка и лепа алеја где ће бити гробови наших знаменитих људи са лепим уметничким споменицима, предвидео је 1927. године у својим записима др К. Јовановић п. председник Београдске општине.¹¹¹

¹¹⁰ Исто, стр. 35.

¹¹¹ *** : 1927, *Београд у прошлости и садашњости: поводом 500-годишњице смрти Деспота Стефана (1389-1427)*, Савремена општина број 12, Београд, стр. 177.

Цариградски друм

Цариградски друм, друм до Стамбола, Царски или Моравски пут, Велика цада један је од три главне средњовековне комуникације које су повезивале Балкан са средиштем турске империје. Његова претходница су велики римски војни пут (*Via Militaris* саграђен 33 година после Христа), којим је прошла Четврта Флавијева легија, али и преантичка кретања овим коловозом. Од Теразија до Вуковог споменика са обе стране пута нађени су римски гробови. *Смедеревским друмом прошли су Келти, Гепиди, Хуни, Херули, Сармати, Готи, Византинци, Авари, Словени, Турци...*¹¹² Њиме су прошли Свети Ћирило и Свети Методије у свом послању. Археолози сведоче да је на простору Булеvara краља Александра нађена очувана лампа од печене земље. На средини диска је медаљон са рељефном представом главе овенчане венцем за који се претпоставља да је лик Христа. Тврди се да је лампа из периода из 6. до 10. века.¹¹³ На истом локалитету ископан је словенски трбушасти суд од земље.¹¹⁴

Римљани су поред пута градили станице за промену коња и преноћишта. У византијско-словенском периоду пут је био запуштен, да би га Турци открили у 15. веку. Отомански владари су уз пут градили чесме и бунаре, а пут покривали калдрмом и у његово одржавање укључивали околна насеља. Цариградски друм је Турцима био пут првог реда који је преко Дунава продужавао до Пеште. Напокон ово је постао главни трговачки пут по ослобођењу Србије. Постоје записи да су поред Цариградског друма постојале ветрењаче (у Малом мокром лугу). Сокаче код златног топа, Маркова улица, Фишекцијска чаршија, Смедеревски друм ...све су ово топоними који се везују за име ове саобраћајнице.

Цариградски друм је у другој половини деветнаестог века, био један од главних праваца развоја града. У *Гласнику Српског ученог друштва* (1866.) А. В. Богвић пише: *Цариградски друм, пут на источној страни од Биограда, води кроз атар села Миријева и Малог Мокрог Луга па иде на Болеч и Гроцку, а одатле даље на Алексинац. Од Биограда до Болеча скоро је просјечен, калдрмисан и насут овај пут, те се сад може ићи у Биоград њим онако као што се лијепо путује од Смедерава до Алексинца. Ово је био (као што је и сада) главни пут од Биограда,*

¹¹² Јовановић, М. 2024, *Силуете старог Београда 1: козерије, Лагуна, Београд*, стр. 43.

¹¹³ Тодоровић, Ј. и Кондић, В. и Бирташевић, М. 1956, *Археолошка налазишта у Београду и околини*, Годишњак Музеја града Београда, књига 3, Београд, стр. 84.

¹¹⁴ Исто, стр. 88.

на се види да је он и прије био калдрмисан, јер се по мјесту које је иза садашњег друма са источне стране, познаје стара калдрма, која је зарасла у земљу, а по њој порасло велико дрвеће. Тако је ово давнашњи пут, а људи овуда говоре да га је правила проклета Јерина.¹¹⁵

Горња и доња чаршија Београда излазиле су на Цариградски друм. Цариградски друм од Стамбол капије до Батал џамије и Фишекцијске чаршије и пијаце Ђерам био урбанији део, одакле је улица попримала изглед неуређеног пута. Од пијаце Стари ђерам до Цветкове кафане, улица је била поплочана каменом коцком, са обе стране улице простирао се дубоки шанац преко кога су били постављени дрвени мостићи. Са обе стране улице били су посађени високи јабланови.¹¹⁶



Слика 14. Радови на Улици краља Александра (код Ђерма) 1929/1930¹¹⁷.

Великим војним путем неки народи дошли су да руше, а неки да бране. После ослобођења у Првом светском рату дворишта тог краја

¹¹⁵ Богић, А. 1866, *Опис Врачарског среза*, Гласник Србског ученог друштва, књига 2, свеска 19, Београд, стр. 250.

¹¹⁶ Стаменковић, М. 2003, *Београдска периферија код Цветкове кафане*, Жагор, Београд, стр. 17.

¹¹⁷ Ћирић Д. 2016, *Градски номад: Београдски записи фото репортера Александра Аце Симића*, Музеј града Београда, Београд стр. 135.

била су окићена разнобојним чаршавима и цвећем. Војници победници долазили су низбрдицом од Цветкове механе и из правца Црвеног крста, уз радосне повике са Ђерма, ишли су ка Теразијама. Након 1918. године око Вуковог споменика никле су зграде, тада најважнија варошка улица која је повезивала Београд са остатком Србије претворена је у булевар. Булевар је био калдрмисан и засађен липама, широки тротоари били су поплочани великим каменим плочама. Између тротоара и пута постојала је јахачка стаза. Све до Другог светског рата делом ове улице пролазиле су погребне поворке. Људи су се тад окупљали да испрате покојника до цркве и Новог гробља. Године 1896. улица добија назив по Александру Обреновићу страдалом у мајском преврату, након Другог светског рата мења име у Булевар револуције, да би почетком 21. века враћен назив Улица краља Александра Обреновића.

Код Вука и Лоле



Слика 15. Парк код студентског дома „Краљ Александар Први Карађорђевић”¹¹⁸.

¹¹⁸ Фотографија из збирке Милоша Јуришића.

Српска књижевна задруга желећи да обележи стогодишњицу *Писменице српског језика*, иницирала је изградњу споменика Вуку Стефановићу Караџићу 1897. године. Будући да је рат одложио ову намеру, идеја је поново покренута по завршетку рата 1920. године. Српска књижевна задруга осмислила је споменик као народно дело, свако је требало да приложи по динар, укључујући и ђаке који су својим учешћем развијали интересовање за Вуково стваралаштво. Израду споменика Задруга је поверила вајару Ђорђу Јовановићу који је у Прагу излио Вукову статуу у бронзи. Жеља аутора Ђорђа Јовановића била је да се споменик постави у Студентском парку али су се урбанисти томе успротивили. Тек уочи обележавања 150 година од Вуковог рођења, 1937. године, одлучено је да се споменик постави испред парка Ћирила и Методија.

Читав крај око данашњег Вуковог споменика носио је име по кафани *Каменовић* (пре постављања споменика Вуку) која се налазила на раскрсници Александрове и Гробљанске, између Молерове и Голсвордијеве. У овом крају било је доста занатских и трговачких радњи, продавнице одеће и обуће држали су у главном Јевреји. Трамвај двојка скретао је у Гробљанску улицу код кафане *Каменовић*, данашњом трасом, а шестлица је продужавала Булеваром према пијаци Стари Ђерам до Цветкове кафане.



Слика 16. Трамвај број 6 код Цветка.

Некад су ту радили чистачи ципела са специјалним постољима за ногу, сандуцима са низом фиока и огледалима.¹¹⁹ Поред њих били су продавци торбари (пореклом из Даламације) који су у правоугаоним кутијицама обешеним око врата продавали чешљеве, дугмад, игле, шнале и јефтине усне хармонике. Одмах преко пута налазио се, као и данас лепо уређен парк, а изнад њега је изграђен један од првих студентских домова у Београду, задужбина Александра Првог Карађорђевића који је проглашен за културно добро и споменик културе. Саграђен 1927–1928. године, за студенте Београдског Универзитета.¹²⁰ Архитектонски концепт прве *куће* за студенте сведочи о дару једног из групе руских архитеката који су у међуратно доба утицали на формирање Београда као европске метрополе. Пре Другог светског рата био је седиште (храм) Регуларне Велике ложе Југославије. Од 1946. до 2004. године, дом је носио име народног хероја Иве Лоле Рибара, а међу студентима је познат као *Лола*. Дом студената *Краљ Александар Први Карађорђевић* проглашен је културно добро и споменик културе.



Слика 17. Изградња дома студената „Краљ Александар Први Карађорђевић“.

¹¹⁹ Стаменковић, М. 2003, *Београдска периферија код Цветкове кафане*, Жагор, Београд, стр. 16.

¹²⁰ Изградњом студентског дома поред парка код Вуковог споменика и дома студенткиња *Краљица Марија* у улици 27. марта почело је решавање стамбеног питања студената.

Споменик Вуку Караџићу, проглашен спомеником културе и културним добром, симболично је одредио један крај Београда, људи су се оријентисали према њему, састајали се у његовој близини, чак су и стајалишта названа по Вуковом споменику. Надомак споменику Вуку Караџићу, налази се споменик Светом Тирилу и Светом Методију са великом отвореном књигом као симболом истинског трајања. У оквиру истог парка налази се споменик Александру Пушкину. Све ове личности као да пророчки гледају у будућност свесне последица свог историјског послања.

Лазарица

У јеку јачања српске националне свести патријарх Варнава благословио је изградњу цркве Светог великомученика кнеза Лазара где би редовно био прослављан Видовдан. У Летопису цркве Светог Николе у Београду стоји забележено да су свештенство цркве на Новом гробљу као и *Друштво за уређивање и улепшавање „Булбулдера – Славујског потока“* и *његове околине* били главни ктитори нове Булбулдерске цркве.¹²¹ Такође, заслужни за материјалну помоћ при изградњи¹²² цркве били су и патријарх Варнава и краљ Александар Карађорђевић.¹²³

Адекватан плац између Лесковачке и Југословенске улице откупљен је ради изградње нове цркве (од три локације патријарх Варнава благословио је ову) и школе 1927. године. Због светске економске кризе реализација је успорена, међутим одборници су се заузели да се планови остваре па је у пролеће 1928. године подигнута школа *Цар Душан*. Међутим, због великог прилива становништва у међуратном периоду јавила се потреба за изградњом нових цркава, тако да је већи део средстава преусмерен за изградњу Покровске цркве. Благодаревши ктиторима Станојлу и Драгињи Петровић, који су дали три четвртине потребног новца, омогућено је подизање цркве Светог великомученика кнеза Лазара. Цркву, која има статус културног добра које ужива претходну заштиту, пројектовао је архитекта Момир Коруновић.

¹²¹ Чаировић И. 2020, *Храм у времену: Храм Светог великомученика кнеза Лазара Косовско-метохијског на београдској Звездари кроз историју (1927-2020)*, Издавачка фондација СПЦ Архиепископија београдско-карловачка, Београд, стр. 31.

¹²² Индустијалац Милош Јаћимовић приложио је десет хиљада цигала за изградњу нове цркве.

¹²³ Чаировић И. 2020, *Храм у времену: Храм Светог великомученика кнеза Лазара Косовско-метохијског на београдској Звездари кроз историју (1927-2020)*, Издавачка фондација СПЦ Архиепископија београдско-карловачка, Београд, стр. 31.



Слика 18. Црква Светог великомученика кнеза Лазара и школа „Цар Душан“¹²⁴.

Покровска црква

Од свих седам међуратних градских квартова највише становника имао је Врачарски кварт, чинио је готово трећину становништва. У близини Смедеревског друма, почетком 20. века постојале су само две цркве, Светог Марка за Палилулу и Светог Саве за Савинац, црква Светог Николе на Новом гробљу обухватала је подручје према обали Дунава. Удаљеност ових цркава, која је представљала тешкоћу становницима краја код Цветкове механе и Пашиног брда, као и активност Римокатоличке цркве у суседству подстакла су православне вернике на изградњу нове православне цркве. Патријарх је благословио да се у близини изграде православно обданиште и женски манастир као његова задужбина. Патријарх је пред смрт завештао новац за изградњу, а народ окупљен око идеје подизања цркве преусмерио је новац за ту намену, како би касније испунио патријархово завештање. Ревнитељи

¹²⁴ Фотографија из збирке Милоша Јуришића.

православља, након упокојења патријарха Димитрија обратили су се Патријарху Варнави који је без оклевања благословио изградњу. За архитекту патријарх је предложио Момира Коруновића. Идеја је била да се за нову цркву искористи постојећа зграда (раније фабрика за израду мириса и шешира), да се на источној страни дода олтар и кубе, а на западној звонара, крстионица и канцеларија. Верни су помогли добровољним прилозима и вредним радом у остварењу плана. Покровска црква проглашена је спомеником културе и културним добром.

Основна школа *Бошко Буха*

Године 1928. Општина београдска је на иницијативу грађана тадашње периферије пројектовала две и помогла изградњу треће школе. Једна од тих школа била је на Булбулдери, на углу улица Југословенске (данас Двдесетпрве дивизије) и Лесковачке (данас Мехмеда Соколовића). Новине тога времена најављивале су најмодернију школу (првобитног назива *Цар Душан*) на Булбулдери, коју је освештао патријарх Димитрије.

Развојни план Општине подразумевао је нову стратегију пројектовања основних школа, први пут су у оквиру школе изграђене одвојена сала за физичко, сала за свечаности, забавиште, кухиња, склониште за сиромашну децу, било је обавезно присуство школског лекара, а саме зграде биле су функционално и хигијенски одговарајуће. У сали за свечаности састајало се *Друштво за уређивање и улепшавање „Булбулдера – Славујског потока“* и његове околине и *Соколско друштво Београд 3*. Школа је шездесетих година добила спрат, а седамдесетих је постала школа за децу са сметњама у развоју *Бошко Буха*.

Шеста

Шеста непотпуна мушка гимназија основана је указом краља Александра Првог 1933. године у Улици војводе Драгомира. Прве године уписана су и четири женска одељења поред исто толико мушких. Године 1936. одељења су била преоптерећена великим бројем ученика, па је школа премештена у већи простор на месту данашње Општине Звездара. Број одељења се повећао, што је био повод да се подигне нова школска зграда.

Темељ је положен 1939. године, а радове на изградњи прекинуо је Други светски рат. Шесту мушку гимназију, Немци су претворили у важан болнички пункт. *Настава се изводила нередовно по другим школама, чак и по приватним кућама јер је било тешко обезбедити грејање.*¹²⁵ После ослобођења у школској згради истовремено су радиле три гимназије: Шеста мушка, Трећа женска и Трећа мешовита гимназија. У другој половини 20. века у згради је радила и Библиотекарска школа, тада једина таква школа у читавој држави. Шеста је, због промена у школском систему, спојена са Библиотекарском школом и тако је формиран *Центар за усмерено образовање Звездара*. На самом крају 20. века гимназије су враћене у образовни систем, а Шеста београдска гимназија је вратила стари назив.

Стари Ђерам

На месту данашње Општине Звездара налазила се једна од најудаљенијих кафана од центра вароши, кафана *Сибирија*. Кафана, која је добила име због удаљености, није више била усамљена кућа на крају града када је 1892. године трамвајски саобраћај разгранат ка разним деловима града, а прекопута кафане саграђен Горњи депо, штале за коње који су вукли трамваје односно окретница и гаража за трамваје. Око депоа су се населили запослени у трамвајском саобраћају и сиромашнији Београђани. Узбрдо уз Смедеревски пут, мало више од кафане и депоа на месту тадашње трошарине настало је насеље Ђерам (Смедеревски Ђерам). У овом случају реч *ђерам* означавала је пречицу преко друма, наплатну рампу пред улазом у град где се наплаћивала трошарина односно порез и таксе од трговаца и утврђивала количина и квалитет робе.¹²⁶

Постепено око улице формирала се пијаца. Управа града Београда затворила је Велику пијацу на Студентском тргу 1926. године и уместо ње саградила пијацу Зелени Венац, Каленића гувно и Јованову пијацу. Како се град ширио и број становника повећавао отворена је пијаца *Смедеревски Ђерам*, затим пијаце на Душановцу, Вождовцу и

¹²⁵ Петровић, С. 2015, *И град и варош: Сећања на свакодневни живот у предратном Београду*, Гласник Етнографског института САНУ 63, Београд, стр. 95.

¹²⁶ Ђинђић М. 2013, *Турцизми у савременом српском књижевном језику (Семантичко-деривациона анализа)*, докторска дисертација, Универзитет у Београду Филолошки факултет, Београд, стр. 254.

Карабурми.¹²⁷ Ова стара предратна пијаца, поплочана турском калдрмом, увек је била једна од најуређенијих у Београду. У прво време сељаци су доносили робу колским запрегама. Бакалук се продавао директно из кола, док су неки продавци имали дрвене тезге које су користили и да преспавају. Производи су стизали из, у то време удаљених крајева, Миријева (које је било иза станице Београдске трошарине испод Звездаре), Карабурме, Великог села...

Трамвајска линија је од 1912. године повезивала Ђерам са центром града, што је уз кафане које су ницале крај пута оживело овај део Смедервског друма. Ђерам се граничио са Булбулдером и Славујевим венцем на северу, Лионом и Липовим ладом на истоку, Вуковим спомеником на западу и Црвеним крстом на југу. Након Првог светског рата у овај крај доселили су се руски емигранти, занатлије, службеници у пензији. Куће су грађене од слабог материјала, а уз Смедеревски друм ницале су радње. Изграђена је фабрика обуће *Бостон* (недавно продавница *Нови дом*), а свако вече одржаван је корзо. Општина Стари Ђерам настала је 1952, а 1957. године припојена је Звездари.



Слика 19. Пијаца „Ђерам“ тридесетих.

¹²⁷ Зец Д. 2019, *Свакодневни живот у окупираном Београду (1914-1944): докторска дисертација*, Универзитет у Београду Филозофски факултет, Београд, стр. 14.

Код Цветка

Крај код Цветка (Цветкове механе) пружао се Булеваром према падинама Звездаре, затим према селима Миријево, Мали и Велики мокри луг, до Пашине чесме обухватајући правац према школи *Војислав Илић* до Улице Станислава Сремчевића и Господара Вучића, Денковој башти и Пашином потоку (Некадашњи 7. кварт). *Цветкова кафана* добила је назив по газда Цветку Јовановићу који је био власник и доброг дела околног земљишта.¹²⁸ Тада су биле повезане *Цветкова пијаца* и Цветкова улица (која данас не постоји). Пред Други светски рат било је покушаја да се овај крај преименује у *Котеж краља Петра Другог*, али је у народу и до данас остао назив *код Цветка*. Званично име нове пијаце је *Звездара*, али га нико не употребљава. На простору где се завршава улица Господара Вучића била је стара *Цветкова пијаца*. Поред пијаце налазила се народна кухиња и ашченица за досељенике из јужне Србије, уједно су ту радили печалбари, студенти и радници. Седамдесетих је на том месту сазидан Дом здравља *Звездара*. Пашин поток служио је за наводњавање повртњака продаваца који су снабдевали београдске пијаце.

У крају око Миријевског булевара (Милана Ракића) налазиле су се виле са уређеним баштама. Станари су били добростојећи лекари, државни чиновници, адвокати. У крају код Цветка живео је сиромашнији свет у дворишним уцерицама, неплански зиданим зградама од лошег материјала. Често није било ни воде ни струје, улице су биле делимично просечене, а хигијенски услови су били прилично лоши. Циглане су заузимале широк простор. Улице у овом крају су биле уске и ретко калдрисане. Ту су становали надничари, кочијаши, физички радници.

Периферија код Цветкове механе 1932. године била је повезана трамвајском линијом број 6 са центром града. Код Лиона према центру града, у прво време постојао је један колосек па су се ту трамваји сачекивали. Пруга је водила преко Теразија до почетне станице у Улици кнеза Михаила. Убрзаном градњом овај крај се преображавао у модерну четврт са вишеспратницама са становима за издавање. Просечене су нове улице, а постојеће су добиле данашњи облик. Тада су улице добиле тротоаре, покривене су турском калдрмом или асфалтом и посебно чуваним дрворедима и травњацима. Са обе стране Александрове улице одигравао се друштвени, занатски и трговачки живот овог краја. Ту су

¹²⁸ На имању Цветка Јовановића нађено је неколико делова ратничке опреме – шлем, два оклопа, убојни чекић, неколико коњских потковица и сребрна здела из 15. века.

се налазиле занатске радње, радње са прехранбеном робом, дрваре, апотеке, берберска и крзнарска радња, коларско-ковачка радионица, дуванџиница, млекара, браварска радионица, бакалница, четкарска занатска радионица. У крају код Цветкове механе било је почетака кожарске, металске и текстилне индустрије. Осамдесетих година овде су изграђене стамбене вишеспратнице које су заградиле улице које су раније излазиле на Булевар.



Слика 20. Цветкова пијаца иза „Цветкове кафане“.

Градска болница

Познати народни добротвор Никола Спасић завештањем је одредио задужбинском одбору да у Београду подигне болницу. Првобитна идеја била је да се у њој лече само туберкулозни болесници пошто тада у Београду није постојала специјална болница за ту намену. Општински одбор је 1933. године одобрио локацију и кренули су радови за побољшање инфраструктуре и саобраћајних веза, будући да се Булбулдер у то време нагло насељавао. Одлучено је да ова болница буде општег типа. Била је то права болница намењена грађанству Београда, па је службени назив био Градска болница.

Године 1935, 1. децембра болница је отворена у присуству власти, задужбинског одбора, Друштва за уређивање и улепшавање „Булбулдера – Славујског потока“ и његове околине и чинодејством патријарха Варнаве. Након годину дана, када је болница снабдевена инструментима и лабораторијом, почео је рад са болесницима. Првобитно, са својих стотинак постеља, болница је требало да послужи само житељима овог краја, након извесног времена долазили су пацијенти из осталих делова Београда и из свих крајева Србије.

Главна зграда се зове *Павиљон Николе Спасића*. Стара зграда грудног одељења напуштена је, проширена и реновирана, а некада је била булбулдерска основна школа *Војвода Путник*. Градска болница поседовала је систем парног грејања, лифтове, функционалан мобилијар и терасе за сунчање што у то време није био чест случај.¹²⁹ Болница је имала собе прве, друге и треће класе, а плаћало се према комфору. Било је болесника који су се лечили бесплатно, то су били они који су имали *сиротињско уверење*. Тадашњи управник болнице је, тражећи начин да уштеди, дошао на идеју да се у болници пече хлеб, а из околних села болница се снабдевала свежим месом. Временом је Градска болница прерасла у модерну наставну базу Медицинског факултета. Уз првобитну зграду изграђене су и адаптиране још две старе зграде и три приземна павиљона.

Тихи суседи¹³⁰

Деловодник смрти уз Бањицу, Сајмиште и Топовске шупе бележи и четврти логор, *Милишићеву циглану* на Звездари која је припадала мрежи београдских логора под надлежношћу Гестапоа и Специјалне полиције.

На простору где је данас Музеј савремене уметности и мегаломански трговински центар, на Ушћу, 1940. године подигнут је прихватни логор за Немце пресељаване из Бесарабије и Буковине које су према споразуму Немачке и Совјетског Савеза биле под совјетском надлежношћу. *Након окупације Југославије 1941. године немачка војно-привредна организација TOT је на Ушћу изградила нови логор OT Sammellager*¹³¹

¹²⁹ Путник Прица Владана, Одговор архитектата Југославије на здравствене изазове и кризе 1918-1941

https://istorija20veka.rs/wp-content/uploads/2023/01/2023_1_3_put_45-66.pdf стр. 50.

¹³⁰ Наслов одељка одговара наслову текста: Прпа, Б. 2008, *Тихи суседи*, Време, 23, јул.

¹³¹ Koljanin Milan, Logor u Milišicevoj ciglani
<https://www.protivzaborava.com/wallpaper/logor-u-miliscevoj-ciglani/>

(Сабирни логор организације ТОТ). У тај логор пребачена је, 1942. године, група заробљених партизана из прихватног логора *Земун* на Београдском сајмишту. Већина их је пребачена у немачке логоре у Норвешкој, на присилни рад у Банат, а преостале болесне затворенике стрељао је Гестапо.

Крајем 1943. године, логор су преузеле SS немачке одбрамбене снаге¹³² и преименовале га у *Sammellager der Waffen-SS Semlin* (Сабирни логор оружаног СС Земун). У овом логору су окупљени регрути босански муслимани и Албанци за 13. SS дивизију „Ханџар“.¹³³

Године 1943. нови заробљеници логора постају италијански и совјетски ратни заробљеници, партизани, авијатичари оборених савезничких бомбардера, који су сада боравили у новом пролазном заробљеничком логору *Durchgangslager 172 Semlin*, након капитулације Италије. У бомбардовању савезничке авијације 1944. године уништен је логор на Ушћу и том приликом страдао је велики број заточеника. Они који су преживели, пребачени у нови логор на тадашњој периферији, у објектима Милишићеве циглане у улици Светог Николе 41, који је 1941. године био мета бројних скојевских диверзија (тадашња штала за коње окупатора).

Нови логор, *Durchgangslager 172 Belgrad* држао је заточеним ухапшене припаднике Народноослободилачке војске, њихове симпатизере из разних крајева Југославије и пилоте савезничких авиона¹³⁴, већином Британце. Неколико хиљада заточеника прошло је кроз логор, углавном су то били цивили различитог доба из Срема, Босне и Херцеговине и Далмације (такође, војна лица из Бањичког логора), сами су оградили простор бодљикавом жицом. Имали су статус ратног заробљеника и носили су ознаку KG (Kriegsgefangene).¹³⁵ Одвојено су били смештени радно способни, болесни и жене. Боравило је око 1000 затвореника, а њих 500 умрло је у самом логору.

Места страдања не смеју бити необележена. Велики непријатељи су наш заборав, незнање, равнодушност и неразумевање да без сагледавања прошлости не можемо бити одговорни у будућности.

¹³² Шуцштафел – велика паравојна организација, главни део Националсоцијалистичке партије у Немачкој.

¹³³ Koljanin Milan, Logor u Milišicevoj ciglani
<https://www.protivzaborava.com/wallpaper/logor-u-miliscevoj-ciglani/>

¹³⁴ Исто.

¹³⁵ Исто.



Слика 21. Зграда са радничким становима циглане „Милишић“ подигнута 1920. године. Поглед из Улице Светог Николе 2009. године¹³⁶.

Знање постоји као нешто више од онога што изгледа као чисто позитивно знање...између је осталог...то је елаборација не само основне географске разлике...него и читавог низа „интереса“ које оно не само што ствара него и одржава уз помоћ средстава каква су научно откриће, филолошка реконструкција, психолошка анализа, опис пејзажа и социолошки опис.

Едвард Саид

ПРОСТОР КАО ТЕКСТ

Град поседује особености текста, могуће га је посматрати као преплитање знакова и симбола, као врсту језика или поље на коме политика делује на културној и симболичкој равни у складу са

¹³⁶ Фотографија: Vuksanović-Macura Z. 2018, *Život na ivici: Stanovanje Sirotinje u Beogradu 1919-1941*, Orion Art, Beograd, str. 125.

преовлађујућим идејама. На том пољу сукобљавају се политичке замисли и праксе мењајући чиниоце културе, а градски пејзажи показују како градски текст ствара колективни идентитет. Градски текст представљен је видљивим али и сећањем, позивањем на прошлост у окружењу, на духовна и визуелна обележја, делове града, друштвену устаљеност, паркове, описе улица, шеталишта, кафана. Градски текст одређује историју као систем знакова који идентитет премешта у поље града. Текст чине називи улица, значајних објеката, споменика, урбане иконографије који представљају прошлост и утичу на креирање идентитета и вредносног система.¹³⁷

Урбана морфологија нуди одговоре на питања о пореклу, мотивима и симболици простора у градовима. Слика града је резултат опажања видљивог и свести о њеном друштвеном значењу. Друштвене функције и значења конструишу се кроз употребу простора. Концепт градског кварта у ширем смислу подразумева део града са препознатљивим карактером, на основу којег се може сматрати историјским, административним, функционалним, социокултурном или когнитивном јединицом града.¹³⁸ Субјективне границе градског кварта обухватају простор окупљања, путање кретања, простор активности, просторно понашање, опажање простора... Упознавање са историјском топографијом омогућава упознавање са урбаним уобличавањем, значајним грађевинама и оријентирима, опозицијама у градском животу, организацијом свакодневног живота становника.

ПРОМЕНА КУЛТУРНОГ ПЕЈЗАЖА

У оквиру истраживања урбаног пејзажа дефинисан је простор, препознати су носиоци и облици промена; утврђено је значење границе града, измештање линије градског атара и природне границе, промене намене земљишта, обим зелених површина, побољшање урбане регулације и инфраструктуре. У тексту је описан део предратне периферије, некадашњи изглед, друштвени живот уочи историјских превирања, као и усвајање нових идеја о културном и технолошком напретку. Приказана је промена културног пејзажа онако како су је

¹³⁷ Радовић С. 2012, *Градски текст и топонимија и конструкција локалног идентитета: докторска дисертација*, Универзитет у Београду Филозофски факултет, Београд, стр. 2.

¹³⁸ Вучинић-Нешковић, В. 1999, *Просторно понашање у Дубровнику: антрополошка студија града са ортогоналном структуром*, Филозофски факултет Универзитета у Београду, Београд, стр. 125.

људи доживели. *Нов изглед пејзажа условљен је очекивањима људи да им се омогући најпречи пут, и створен праксом, прилагођавањем простора људским потребама.*¹³⁹ Остављање трага у пејзажу града повезује лично и опште у процесу претварања природног места у културно. Проучавање пејзажа кроз таласе сећања пружа боље сагледавање и разумевање савременог.

Физичким одликама града приписује се културно значење што даље подстиче културну концептуализацију простора. Зона градске активности и облици просторног понашања одређени су карактеристикама простора. Простор постаје место када се у њему живи, кад му се намени значење. Простор није кулиса у култури. Он је активан субјект градског живота, не само физички оквир. Подручје града око старог градског језгра, Варош у шанцу претворено је у грађевинско земљиште. Ишчезавање источњачког градитељства, темељи се на новим здањима, у периоду настајања нововековне Србије која гледа ка Западу. Престони град је почео да се уздиже ка својим брдима којих данас има 23.

Идентитет се остварује кроз стварање и раскидање повезаности између одређених градских простора и представа грађана, чак и на изглед мањим преобликовањем попут промене имена улица. Стратешко надгледање урбаних елемената који су део свакодневице има највећи утицај јер управо ти елементи утичу на симболичку комуникацију на изглед узгредним градским карактеристикама попут топонима и уобичајених назива простора. Најчешћи пример, промена назива, односно освајање значења улица, оријентира у градском простору, топонима и других носиоца значења који уписују историју и географију у градски текст чинећи га свакодневицом¹⁴⁰, наводимо као први пример употребе простора.

Од краја 19. века именовање јавних простора у европским земљама повезује се са употребом простора. Ни Србија није заостајала за оваквом праксом монополизиције сећања и простора, који су повезани са владајућом идеологијом.¹⁴¹ До почетка Другог светског рата најважнији тргови, улице, објекти и целине ширег центра града су просто били монархизовани (Улица краља Петра Првог, Булевар краља Александра Обреновића, Улица краљице Марије, Краљице Наталије, Краља

¹³⁹ Петровић, С. 2015, *И град и варош: Сећања на свакодневни живот у предратном Београду*, Гласник Етнографског института САНУ 63, Београд, стр. 96.

¹⁴⁰ Радовић С. 2012, *Градски текст и топонимија и конструкција локалног идентитета: докторска дисертација*, Универзитет у Београду Филозофски факултет, Београд, стр. 4.

¹⁴¹ Исто, стр. 7.

Милана, Котеж краља Петра Другог, студентски дом *Краљица Марија*, студентски дом *Краљ Александар Први Карађорђевић*, кухиња за сиромашне *Књегиња Олга*). Чак су и називи неких београдских насеља добијали име по члановима краљевске породице: *Предграђе краљице Марије* (1923. на данашњем Вождовцу), *Предграђе краљевића Андрије* (1930. уз Северни булевар), *Насеље краља Александра* (на врху тадашње Улице краља Александра), *Предграђе краљевића Томислава*...¹⁴² Предратна периферија била је интересантна тадашњој власти. Предграђе краљевића Андреје (најмлађи син краља Александра Првог Карађорђевића) налазило се источно од Новог гробља на простору између Звездарског брега и Булбулдера, Рузвелтове улице и Булевара краља Александра, оивичен улицама Светог Николе, Чингријиним и Милана Ракића.¹⁴³

У раду је забележен део предратне периферије како стасави и расте. Почети урбаног и индустријског развоја Београда, представљени су кроз истраживање културних пракси и шире поље друштвене историје, кроз детињство у граду, услове живота, професионалну структуру, становање, топониме, свакодневицу, обликовање сећања у оквиру животних прича, бележење места у мапу града и колективну мапу сећања. Теме издвојене из колективног памћења као што су однос између центра и периферије, слобода кретања прекинута ратом и окупацијом, стварање прстена сиромашних насеља око града, указују на деловање политичке моћи у историјском тренутку, односно на политичку моћ као сувереног владооца над културним пејзажем.

Оно што повезује људе је природна топографија, нагиб терена, историјски идентитет, географски положај унутар градског језгра, стамбене намене и велика густина насељености. Поред физичких облика оно што одређује границе је сталешка структура. Обликовање простора једне заједнице одвија се под утицајем различитих фактора политичких, привредних, економских, под дејством неједнаке расподеле снага, утицаја и различитих опредељења. Као други вид употребе простора наводимо измештање сиротиње ван градских граница. *Сиротињски нездрав стан био је последица друштвених односа*.¹⁴⁴ Одсуство емпатије

¹⁴² Исто, стр. 47.

¹⁴³ Леко, М. 2006, *Београдске улице и тргови: 1872-2006*, Завод за уџбенике, Београд, стр. 62.

¹⁴⁴ Vuksanović-Macura Z. 2018, *Život na ivici: Stanovanje Sirotnje u Beogradu 1919-1941*, Orion Art, Beograd, str. 227.

београдске елите и владајућег Београда према сиротињи било је кључ изградње сиротињског и радничког стана.¹⁴⁵

Промена културног пејзажа сагледана је кроз две супротстављености: култура– природа / напредак – самоодржање. Развитак града подстакнут модерним тежњама, стварањем новог друштвеног идентитета након освајања слободе, потребом за самоостварењем, насупрот тежњи за преживљавањем. Управо је потреба за напретком и самопотврђивањем довела до ширења града, потискивања сиромашних ван градског рејона то јест до деловања културе над непознатим, плаховитим и неконтролисаним природним. Најмодерније школе и импресивно архитектонско решење студентског дома стајали су насупрот учерицама, рентијерским становима и животу у оквиру фабричког круга.

БЕОГРАДСКО НАСЛЕЂЕ, НЕШТО САСВИМ БЕОГРАДСКО, БЕОГРАЂАНСКО И БЕОГРАДСКИ БИТНО

Београд је у међуратном периоду имао јединствену физиономију. Некадашња предратна периферија одавно је део ужег градског језгра. Периферија је далеко померена. Социјалне разлике су ублажене али су ишчилели трајност пријатељства, поштовање, поверење, дата реч је изгубила тежину. Неки становници су расељавани, неки су кренули новим животним током, они који су остали морали су да се навикавају на нов начин живота. Придошли из разних крајева нису имали времена да постану Београђани. У предратно време дошљаци су прихватили понашање и обичаје житеља престонице. У модерно време задржавају се локални обичаји, а одговорност за зграду, улицу и околину занемарује се и пребацује на специјализовану службу.

Славујева долина некада један од омиљених паркова Београђана, парче тла које је дуго и тихо пркосило савременизацији, постаје жртва инвеститора. Милишићева, Улица Светог Николе или народног хероја Баје Секулића и сада кривуда истом путањом, опкољена насељем са свих страна. Нема више пољана, потока, лугова са славујима, старих ширина. Сада су ту високи димњаци и безбројни солитери који су покрили некадашње положаје са којих се град бранио од непријатеља. Међу малобројним запуштеним фасадама и замрлим старобеоградским двориштима цвета коров. Прича о Звездари је прича о томе колико се

¹⁴⁵ Исто, стр. 270.

један град брзо мења. Нови идентитет који на том путу добија временом постаје део београдског духа који нам се чини одвајкада присутним.

Београдска предратна периферија на Булбулдеру и код Цветкове кафане са заједничким двориштима, радионицама, малим радњама и цигланама више не постоји. Са њом је нестао и друштвени живот периферије, а међуљудски односи постали су сиромашнији. Становници су се преселили или су расељени широм града, а ту су насељени људи који ништа нису знали о старом крају. Остали су стари називи и сећања на комшије, празнике, играње по сплету сокака и разговоре преко плота, без присних комшијских односа, дечијих несташлука, састанака по ћошковима, без бомбонција, фирмописаца, модисткиња... када је време спорије текло.

У ПОТРАЗИ ЗА ИШЧЕЗЛИМ ГРАДОМ

*Епохе се брзо смењују, без помена нестају људи и навике, са новим нараштајима мењају се лице и дух једног града.*¹⁴⁶ Околности мењају град и људе. Седамдесетих година 19. века појављују се прве фотографије београдских улица и њихов број се крајем века повећава. Како је временом нестајало мањих кућа и делова града, препознатљиве силуете града, Београђани су почели са сетом да се интересују за њих. Многи дневни и недељни листови писали су о преобликовању Београда од вароши у град. Били су чести наслови: *Стари Београд који нестаје, Београд некад и сад, Београд кога више нема.*¹⁴⁷ По новинама су излазила поређења старих слика на којима су куће повучене у дубину врта, уски пролази, нахерене ониже ограде и актуелних грађевина са широким улицама. Без сачуваних сведочанстава прошлости као да није ни било.

Један од најмучнијих начина да неко остане без завичаја је тај да се он незадрживо претвара у нешто друго и нестаје пред очима савременика. Завичај нестаје најчешће у градовима када се читава околина мења нечијом вољом и постаје нешто страно¹⁴⁸ успоменама из детињства или младости. У немирним временима у Београду се уништава дух старог градског језгра и расте немарност према споменицима културе. Тај дух је патина времена и даје шарм европским престоницама.

¹⁴⁶ Јовановић, М. 2024, *Силуете старог Београда 1: козерије*, Лагуна, Београд, стр. 11.

¹⁴⁷ Вуксановић-Мацура З. и Банковић, А. 2019, *Стварање модерног Београда од 1815. до 1964. из збирке музеја града Београда*, Музеј града Београда, Београд, стр. 45.

¹⁴⁸ Стаменковић, М. 2003, *Београдска периферија код Цветкове кафане*, Жагор, Београд, стр. 9.

У налету градитеља модерне престонице, сведоци смо рушења бројних знаменитих здања и нарушавања урбаних целина старе градске архитектуре, уместо планског конзервирања, очувања и усклађивања решења.¹⁴⁹ Београђани ипак касније жале нешто што је можда могло да се поштеди рушења.

Београду не могу наудити ни нови ратови ни бомбардовања, јер они не уништавају дух града. Уосталом, Београд после сваког рата постаје све већи. Сила закона о експропријацији почела је да руши старе куће у међуратном периоду. Велика реконструкција старих видика Александрове улице збила се 70-их и 80-тих година прошлог века, без утехе и опроштаја. Без сагласности грађана мењан је лик града. Још увек у Београду постоје понеке куће из међуратног периода, архитектуру сиромашних подстакнуту инстинктом самоодржања, тежњом ка сопственом огњишту и економској самосталности, успешно је заменила архитектура неукуса инвеститора. Они који нису могли да схвате лепоту Београда и онога што га је чинило лепим остављају за собом споменике сопствене ограничености и јавашлука.

Симболи градског простора, град преобликују у простор историјских сећања. Амбијенталне целине престоног града губе идентитет и особеност у процесу урбанизације и глобализације. Несаглед усмелост против привида напретка. Лице и наличје. Читљивост предела и могућност историјског препознавања, вишеструко су изложене и нанишањене, угрожава их велика густина насељености од невоље али и од амбиције. Текуће колоквијалне баналности, половичност, незајажљивост, моћ, незнање, интерес, вртлог савремености, (по филозофу Јиргену Хабермасу, реч модерно први пут је употребљена у 5. веку да раздвоји појмове хришћанску садашњост и паганску прошлост). У просветитељској свести модерно постаје ново. Дотадашњи страх од промене наследио је страх од стагнације. Наука деветнаестог века напредак друштва посматра поступно, данас се овај процес гледа као променљив) растачу дух Београда. *Намере су белег човека.* У оваквој борби са ветрењачама, важно је указати на потребу да се чувају сећања на градске обресе, избледеле контуре сокака, сећање на њихове градитеље и мање и више познате станаре, кућерке са Булбулдера, споменике, важно је забележити сваки дућан, бранити сећање на људе који су га осмишљавали, даром задужили и бранили,

¹⁴⁹ Јовановић, М. 2024, *Силуете старог Београда 1: козерије*, Лагуна, Београд, стр. 17.

важно је чувати то Аријаднино клупко како би смо одмотавањем нити нашли излаз из лавиринта савремености.

Треба разумети комуникациони пут између садашњости и прошлости, начин на који садашњост условљена прошлошћу. Сећање помаже да боље разумемо развој града али и његову будућност. Време неумољиво гаси али не све, не потпуно и не заувек. Значајно прошло важно је као значајно савремено.

Важно је издржати пробу времена у којем нам је дато да живимо.

Литература

Богвић, А. 1866, *Опис Врачарског среза*, Гласник Србског ученог друштва, књига 2, свеска 19, Београд, стр. 18, 120, 187-188, 209, 250.

Браковчевић, М. 2014, *Београд лежи на 23 брда*, Политика, 21. мај.

Богдановић, Б. 2020, *Булбулдерски тролејбус*, Политика 26. фебруар.

Вукасовић-Мацура З. 1914, *Генерални план Београда 1923: компарација планираног и оствареног: докторска дисертација*, Универзитет у Београду Архитектонски факултет, Београд, стр. vii, 64, 288, 253.

Вуксановић-Мацура З. и Банковић, А. 2019, *Стварање модерног Београда од 1815. до 1964. из збирке музеја града Београда*, Музеј града Београда, Београд, стр. 42, 45.

Вучетић Б. 2012, *Амерички прогресивизам и Србија: докторска дисертација*, Универзитет у Београду Филозофски факултет, Београд.

Вучинић-Нешковић, В. 1999, *Просторно понашање у Дубровнику: антрополошка студија града са ортогоналном структуром*, Филозофски факултет Универзитета у Београду, Београд, стр. 125.

Голубовић, В. 2006, *Стари Београд: топографски речник*, Беостинг, Београд.

Голубовић В. 2022, *Механе и кафане старог Београда*, Лагуна, Београд.

Дероко А. 2013, *А ондак је летијо јероплан над Београдом*, Дерета, Београд.

Ћинђић М. 2013, *Турцизми у савременом српском књижевном језику (Семантичко-деривациона анализа), докторска дисертација*, Универзитет у Београду Филолошки факултет, Београд, стр. 254.

Ђурић-Замоло Д. и Веселиновић Р. и Антић Р. и Андрић Н. 1967, *Београд у 19. веку*. Музеј града Београда, Београд, стр. 254.

Зец Д. 2019, *Свакодневни живот у окупираном Београду (1914-1944): докторска дисертација*, Универзитет у Београду Филозофски факултет, Београд, стр. 14.

Ј, М. 1907, *Развиће Београда*, Српски технички лист: орган удружења српских инжењера и архитекта, година 18, број 22, Београд, 3. јун, стр. 181.

Јанковић Н. 1984, *Записи и сећања на Астрономско друштво*, Публикација Астрономског друштва Руђер Бошковић, Београд.

Јовановић, М. 1958, *Снабдевање Београда водом до изградње модерног водовода 1892. године*, Годишњак Музеја града Београда књига 5, Музеј града Београда, Београд.

Јовановић, М. 2024, *Силуете старог Београда 1: козерије*, Лагуна, Београд, стр. 11, 17, 43.

Леко, Д. 1908, *Мисли о могућности примене српског стила*, Српски технички лист, година 18, број 25, Београд, стр. 233-234.

Леко, М. 2006, *Београдске улице и тргови: 1872-2006*, Завод за уџбенике, Београд, стр. 62.

Магарашевић М. 2022, *Дух и дах Београда: Есеји и записи*, Академска књига, Нови сад.

Максимовић, Б. 1956, *О зеленилу Београда*, Годишњак Музеја града Београда: књига 3, Музеј града Београда, Београд, стр. 325, 327.

Мијатовић, В. и Шевић, А. 2023, *Све је у броју и мери: Астрономска опсерваторија Београд*, Астрономска опсерваторија, Београд.

Милићевић М. 1902, *Цртице за ранију слику српске престонице*, Београд, стр. 27, 30, 32-33, 40.

Милосављевић М. 2010, *Код два бела голуба 3: Стари Београд*, ИП Сигнатуре, Београд.

Милосављевић М. и Леви Р. 2007, *Код два бела голуба 2: Стари Београд*, ауторско издање, Београд, стр. 89-90, 95.

Николић, Ж. 1998, *Насеље из стварности: Хроника колоније на Северном булевару од 1938. до 1948*, Живорад Николић, Београд.

Обрадовић, С. 1908, *Илустровани вођа по Београду престоници Краљевине Србије и по околини*, Београд.

Петровић, С. 2015, *И град и варош: Сећања на свакодневни живот у предратном Београду*, Гласник Етнографског института САНУ 63, Београд, стр. 86, 92-93, 95-96.

Прпа, Б. 2008, *Тихи суседи*, Време, 23, јул.

Путник Прица, В. 2018, *Подизање три основне школе у Београду 1928. године као прекретница у развоју архитектуре школских зграда*, Наслеђе, број 19, Завод за заштиту споменика културе града Београда, Београд.

Радовић С. 2012, *Градски текст и топонимија и конструкција локалног идентитета: докторска дисертација*, Универзитет у Београду Филозофски факултет, Београд, стр. 2, 4, 7, 47.

Расулић, Т. 1971, *Хроника Звездаре: Записи о Народно-ослободилачкој борби у Београду, на подручју Звездаре, 1941-1944. године*, Општински одбор СУБНОР, Београд, стр. 7.

Стаменковић, М. 2003, *Београдска периферија код Цветкове кафане*, Жагор, Београд, стр. 9, 17.

Стефановић Карацић, В. 1827, *Географическо-статистическо описаније Србије*, Даница: забавник за годину 1827, Издање Јерменског манастира, Беч, стр. 41.

Стојадиновић, М. 1930, *За савремено уређење Београда: Проблем пошумљавања Београда и околине: Уређење Савске падине*, Београдске општинске новине, година 48, број 23-24, 15. децембар, стр. 1309, 1312-1313.

Тодоровић, Ј. и Кондић, В. и Бирташевић, М. 1956, *Археолошка налазишта у Београду и околини*, Годишњак Музеја града Београда, књига 3, Београд, стр. 84, 86, 88-89.

Тирић Д. 2015, *Огледало историје: Снимци београдских фото репортера 1930-1941*, Музеј града Београда, Београд, стр. 84.

Ћирић Д. 2016, *Градски номад: Београдски записи фото репортера Александра Аце Симића*, Музеј града Београда, Београд, стр. 135.

Ђоровић Д. 2015, *Београд као европски град у деветнаестом веку: трансформација урбаног пејзажа: докторска дисертација*, Универзитет у Београду Архитектонски факултет, Београд, стр. 3, 35, 40-41, 50, 98, 118, 140, 151-152, 155, 240.

Цвијић, Ј. 1909, *Језерска пластика Шумадије*, Глас Српске краљевске академије 79, Београд.

Чаировић И. 2020, *Храм у времену: Храм Светог великомучаника кнеза Лазара Косовско- метохијског на београдској Звездари кроз историју (1927-2020)*, Издавачка фондација СПЦ Архиепископија београдско-карловачка, Београд, стр. 31, 55.

*** : 1924, *Цео Београд престоница: адресна-информациона књига за Београд, Земун и Панчево*, Графички институт „Народна мисао“, Београд.

*** : 1927, *Београд у прошлости и садашњости: поводом 500-годишњице смрти Деспота Стефана (1389-1427)*, Савремена општина број 12, Београд, стр. 1-2, 90-91, 101-102, 175, 177.

*** : 1937, *Београдска општина започела је радове на подизању 118 малих радничких станова*, Политика, 7. новембар.

*** : 1946, *Водич кроз Београд са планом*, Извршни народни одбор Града Београда, Београд.

*** : 1957, *Годишњак Музеја града Београда*, књига 4, Музеј града Београда, Београд.

*** : 1967, *Тридесет година Градске болнице*, Градска болница-Београд, Београд.

*** : 1983, *Црква Покрова Пресвете Богородице у Београду*, Управа цркве Покрова Пресвете Богородице, Београд.

*** : 1987, *Геологија шире околине Београда I: Геологија и геодинамика*, Завод за регионалну геологију и палеонтологију Рударско-геолошки факултета Универзитета у Београду, Београд.

*** : 1995, *Историја Београда*, Балканолошки институт САНУ: „Драганић“, Београд, стр. 260-261.

*** : 2003, Музеј града Београда, Музеј града Београда, Београд, стр. 165, 198.

*** : 2004, *Улице и тргови Београда 1: А-М*, Библиотека града Београда, Београд.

*** : 2005, *Улице и тргови Београда 2: Н-Ш*, Библиотека града Београда, Београд.

*** : 2011, *Ново гробље у Београду: Отворено сведочанство историје: Поводом 125 година од оснивања*, ЈКП Погребне услуге, Београд, стр. 21, 35.

*** : 2022, Станојевић Јеремија: фотографије, Музеј града Београда, Београд.

Berque, A. 2008, *La pensee paysagere*, Archibooks: Bookstorming, Paris.

Vuksanović-Macura Z. 2018, *Život na ivici: Stanovanje Sirotinje u Beogradu 1919-1941*, Orion Art, Beograd, str. 30, 79, 116, 125, 175, 177, 219, 152, 227, 270.

Kalvino, I. 1995, *Nevidljivi gradovi*, Plato, Beograd.

Popović, M. 1982, *Zapisi sa periferije*, Institutzafilm, Beograd, str. 9, 11-12, 89.

Radojević, D. 1964, *Nazivi beogradskih ulica*, Skupština grada Beograda Sekretarijat za prosvetu i kulturu, Beograd.

Radovanac, M. 2014, *Astronomska opservatorija u Beogradu od 1924. do 1955.godine*, Publ.Astron. Obs. Belgrade, No.93, str. 102, 115.

Said, E. 2008, *Orijentalizam*, Biblioteka 20. vek, Beograd.

Каниц Феликс, Србија земља и становништво
<http://www.maksimovic.rs/literatura/eknjige/FeliksKanicSrbijaZemljaIStanovnistv.pdf> стр. 47, 83, 103.

Горан Милорадовић: Дубравка Стојановић: Милан Ристовић: Мирослав Перишић: Мирослав Јовановић, Време полета и разочарења
https://www.arhiv-beograda.org/images/publikacije_foto_pdf/knjiga_4.pdf
стр. 18.

Путник Прица Владана, Одговор архитеката Југославије на здравствене изазове и кризе 1918-1941,
https://istorija20veka.rs/wp-content/uploads/2023/01/2023_1_3_put_45-66.pdf стр. 50, 58.

Вуксановић-Мацура Злата, Јатаган мала: настанак развој и нестанак једног од најпознатијих сиротињских насеља
https://www.academia.edu/4093246/Jatagan_mala_nastanak_razvoj_i_nestanak_jednog_od_najpoznatijih_beogradskih_sirotinjskih_naselja

Гордић Милојко, Београдска имања кнеза Александра Карађорђевића
<https://scindeks-clanci.ceon.rs/data/pdf/1450-605X/2010/1450-605X1011029G.pdf> стр. 33, 40.

Демајо Маријан, Проблеми заштите Звездарске шуме
<https://gef.bg.ac.rs/wp-content/uploads/2022/06/Ekogeabr.2.pdf>
стр. 10.

Вуксановић-Мацура Злата, Социјални станови Београд у првој половини 20. века
<https://beogradskonasledje.rs/wp-content/uploads/2012/06/04-zlata-vuksanovic-macura.pdf>

Koljanin Milan, Logor u Milišićevoј ciglani
<https://www.protivzaborava.com/wallpaper/logor-u-miliscevoj-ciglani/>

Istorija Opštine Zvezdara
<https://www.zvezdaravesti.rs/istorija-opstine-zvezdara-2/>

Najlepši kraj Beograda – Zvezdara!
<https://zvezdara.weebly.com/zvezdara-danas.html>

Levai Marta, Kad su slavuјi gospodarili Zvezdarom
<https://www.011info.com/upoznaj-beograd/kad-su-slavuјi-gospodarili-zvezdarom>

Завод за заштиту споменика културе града Београда, Културна добра по општинама
<https://beogradskonasledje.rs/opstina-zvezdara>

Опачић Душан, Београдска Општина Звездара у међуратном периоду и током окупације 1941-1944
<https://srafzine.wordpress.com/2021/07/21/>

Najviša tačka Beograda nekad je bila golo brdo
<https://kaldrma.rs/najvisa-tacka-beograda-nekad-je-bila-golo-brdo/>

ЈКП „Зеленило Београд“, Заштићено подручје „Звездарска шума“, споменик природе

<https://www.zelenilo.rs/delatnosti/zasticena-prirodna-dobra/zasticeno-podrucje-zvezdarska-suma-spomениk-prirode>

Pančićeva omorika izmedju ulica Đoke Vojvodića I Učitelja Miloša Jankovića na Zvezdari

<https://www.zvezdaravesti.rs/panciceva-omorika-izmedju-ulica-djoke-vojvodica-i-ucitelja-milosa-jankovica-na-zvezdari/>

Општина Звездара, Звездарска шума – плућа Београда

<https://zvezdara.rs/zvezdarska-suma-pluca-beograda/>

Шеста београдска гимназија, Историјат

<https://vigimnazija.edu.rs/o-skoli/istorijat/>

Општина Звездара, Студентски дом „Краљ Александар Први“

<https://zvezdara.rs/o-zvezdari/znamenitosti/studentski-dom-kralj-aleksandar-i/>

Na mestu čijeg spomenika je postavljen Vukov?

<https://kaldrma.rs/na-mestu-cijeg-spomenika-je-postavljen-vukov/>

Општина Звездара, Знаменитости

<https://zvezdara.rs/o-zvezdari/znamenitosti/>

Kad su ciglane bile glavne na Zvezdari...

<https://sacuvajmozelenuzvezdaru.org/2022/04/09/kad-su-ciglane-bile-glavne-na-zvezdari/>

Republički zavod za zaštitu spomenika kulture – Beograd, Nepokretna kulturna dobra

https://heritage.gov.rs/latinica/nepokretna_kulturna_dobra.php

Opservatorija Zvezdara

<https://sacuvajmozelenuzvezdaru.org/2022/02/17/opservatorija-zvezdara/>

Radojičić Ivan, Trećepozivačka česma, spomenik herojima Prvog svetskog rata

<https://www.011info.com/upoznaj-beograd/trecjepozivacka-cesma-spomениk-herojima-prvog-svetskog-rata>

Nedeljković Saša, Istorijat Sokolskog društva Beograd Tri Zvezdara

<https://www.koreni.rs/istorijat-sokolskog-drustva-beograd-iii-zvezdara/>

Како је у 19. веку изгледала Zvezdara?

<https://www.zvezdaravesti.rs/kako-je-u-19-veku-izgledala-zvezdara/>

Општина Звездара, Упознајте Звездару

<https://zvezdara.rs/o-zvezdari/upoznajte-zvezdaru/>