

СИМБОЛИЧКО - НУМЕРИЧКИ И НУМЕРИЧКИ КАЛЕНДАРИ НА ЛЕПЕНСКОМ ВИРУ

ЉУБИНКА БАБОВИЋ

Народни музеј у Београду, Трг Републике 1а, Србија
E-mail: ljubbabovic@gmail.com

Резиме: Већ је током археолошког истраживања лок. Лепенски Вир (1965-1970. год. код Доњег Милановца, Р. Србија) уочено, да је архитектонски комплекс светилишта пројектован и реализован мерним, математичким језиком и праксом, која је изражавала канонизовани степен градитељског и ликовног израза. Символично, којим се изражава религијско, овде је у докучивој аналогно-асоцијативној једноставности. Присуство нумеричког, у доминирајућем симболично-нумеричком виду, је такође уочено и окарактерисано терминолошки бројчаним исказом / рабоша, али не и анализирано као нумерички систем.

Овим радом спроведена је календарометријским параметрима образложена анализа, свих врста уметничких налаза културе Л. Вира (осим једног, који припада старчевачкој културној групи, сл. 28), укључујући: архитектуру/ светилишта, означена симболима светлости (21св), објекте култа/скулптуру (25), жртвенике (10) и култно магијске/ ритуалне инструменте (7) као и 2 налаза: *Скинтар са календарима* и *Дечија лева подлактица са календарима*, у збиру дају број 65 анализираних култно/ религијских дела.

Резултати анализе без изузетка потврђују: да су сва уметничка дела културе Л. Вира сакрална, са јасно дефинисаним функцијама, обележена календарима (лунарним, соларним, лунисоларним) симболично-нумеричком и нумеричком реализацијом: фигуралних, фигурално-симболичких идиома, у развијеном виду.

Календарима, у светилиштима означеним симболима светлости (која својим местом и положајем реализује ортогоналну пројекцију кретања божанства Сунца), обележавају се светилишта његове ноћне епифаније, као и дневне и ноћне епифаније богиње Месеца: у сфери дана (код 7 св.) само лунарним календарима, у свима случајевима сидеричком револуцијом Месеца у опсегу од 324 и 364 д, осим једног (св. 4), означеног синодичком револуцијом Месеца (у астрономском опсегу у дан и сат: 29 д и 12 ч х 12 м=354). У том смислу је ово светилиште граничник и маркер, почетак рачунања месечног лунарног календара, првом појавом Младог Месеца на небу. У сфери ноћи, симболима светлости означено је 14 св. од којих су: 2 св. означена соларним (од 360 д), 3 св. лунисоларним (од 324 д/ 360 д) и 9 св. лунарним календарима (од 336, 364 и 350 д), са увек присутном сидеричком револуцијом Месеца, у свима лунарним календарима.

Сходно нумеричким анализама, изнетим у тексту, било је могуће указати на суптилни нумерички однос соларног и лунарног, у разматраној грађи, примат једног или другог или хармонију, у одређеној сфери, при одређеном теогоном догађају. Календарометријска анализа у сфери дана: објеката култа, жртвеника и ритуалних инструмената ($7+6+4=17$ дела) износи уочену закономерност: да је у свима, лунисоларним и лунарним календарима присутна сидеричка рев. Месеца ($12+3=15$ случајева), у опсегу од: 324 и 336 д, као и чињеницу да се: објекти култа и ритуални инструменти обележавају календарима култне посвећености одређеном божанству; Сунцу (у броју 2) или Месецу (у броју 3); код жртвеника (са једним изузетком посвећеном божанству Месеца, сл. 44), у свима осталим случајевима жртвеници су канонске, лунисоларне посвећености.

Иста законитост евидентира се и у анализи сакралних предмета сфере ноћи, којих је 25 ($18+4+3=25$), од којих је 22 означено лунисоларним календарима, а 3 лунарним (2 објекта култа, сл. 53, 72 и 1 ритуални инструмент, сл. 81), са присуством сидеричке рев. Месеца у свакоме случају, без изузетка, у опсегу од: 324, 336, 350 и 364 д, уз присуство исте рев. Месеца, у астрономском опсегу од 328 д у једном случају (сл. 67). Синодичка рев. Месеца, у опсегу од 354 или 348 д, евидентира се у 6 случајева (сл. 56, 57, 59, 64, 67, 80), односно код оних светилишта чија је теофана посвећеност уочена (св. 23, 6, XLIV, 19, 64). Соларни календар је у свима анализираним случајевима присуства, у годишњем обрачунском броју, од 360 д а у једном случају, у астрономском опсегу од 365 д (сл. 64).

Детаљнија календарометријска анализа светилишта означених симболима светлости, у сферама дана и ноћи ($7+14=21$ св), прати лунације богиње Месеца (на 7-14-21-28 д) сходно времену изласка/ заласка Месеца по фазама у одговарајућој сфери, указујући на постојање обрачунског календара (од 28 д) и одређујући почетак рачунања лунарног месечног календара, појавом Младога Месеца, у св. 4 (синодичка рев. Месеца од 29 д и 12 ч). Познавање кретања богиње Месеца у астрономским оквирима, у дан и сат: сидеричке од 27 д и 7 ч и синодичке од 29 д и 12 ч, као и кретање бога Сунца, у обрачунском оквиру: $10 \text{ д} \times 3=30 \text{ д}$, $30 \times 12=360 \text{ д}$ и астрономском опсегу (од 365 д), евидентира се на посебним објектима култа (сл. 64, 67), жртвенику (сл. 76) као и одређеним ритуалним инструментима (сл. 48, 49).

Изложеним истраживањима, показана је примена математичких знања у домену сакралног, познавањем и применом лунарних и соларног календара, у оквиру култова божанском пару Сунца и Месеца, чији је центар комплекс светилишта на Ј. Виру.

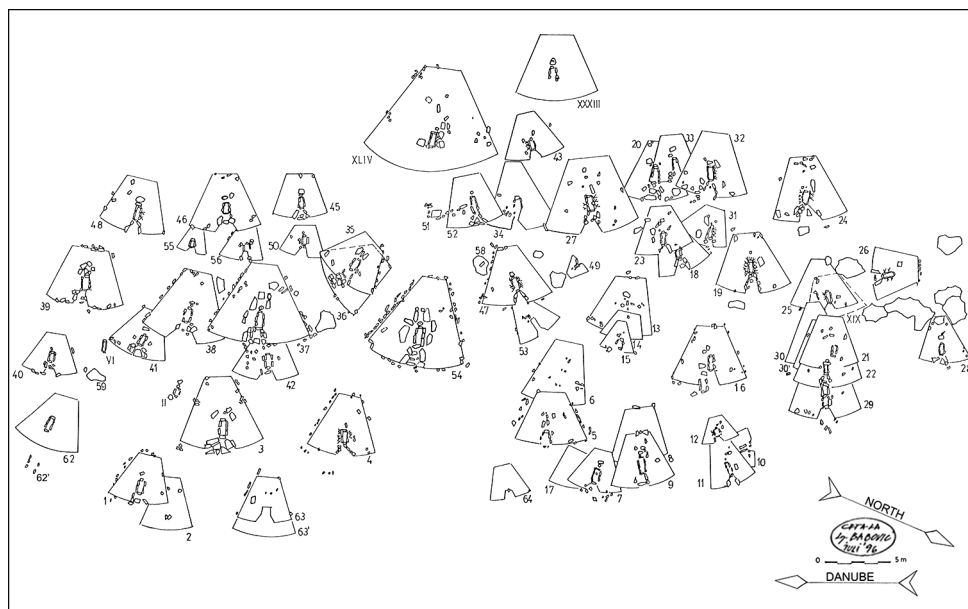
Календарометријска анализа само три култно-религијска дела: *Скинтар са календарима* (сл. 27), *Дечија лева подлактица са календарима* (сл. 28) и комплет од шест објеката култа, у св. XLIV *Хијерогамије богова* (сл. 59-64), савршени су илустративни примерци и доказни материјал теме која се овим радом износи.

Кључне речи: Календари (соларни, лунарни), календарометрија, Месечеве фазе, Месечеве револуције (сидеричка, синодичка), Сунчева тропска година, *saros ciklus*.

ПРЕДГОВОР



Слика 1: Светилишта Лепенског Вира, поглед са СЗ стране.



Слика 1а: Ситуациони план светилишта на Лепенском Виру.

У овоме раду, познати археолошки лок. Лепенски Вир (на десној обали Дунава, код Доњег Милановца, Р. Србија), из периода позног мезолита / раног неолита (VII -1/2 VI мил. п.н.е.), посматра се као добро сачувани амбијентално-просторни и сакрални комплекс светилишта посвећених богу Сунца (Sreјović D., Babović Lj.: 1983, 1-25; Бабовић, Љ.: 2006, 1-25, 226-239). Сва светилишта, пројектована и изведена канонски, математичко-симболичким језиком, реализују ортогоналну пројекцију привидног, годишњег кретања бога Сунца, у оквиру две сфере: дана и ноћи, смештене у одређени међусобни однос, који подразумева и реализује: осу сфера, одређени нагиб и постојање глоба (сл. 2). Сва светилишта (72), од најмањег (св. 49) до највећег (св. XLIV), сачувана основом ентеријера и грађевинском базом горње шаторске конструкције, реализована су у облику зарубљеног кружног исечка, луком окренутим ка истоку (осим св. 53, 10, 49, 26) а равном *капијом* на западу, са антропоморфно реализованим телом унутар ентеријера (сл. 1); правоугаоним огњиштем, угаоним пепелиштем (доњи екстремитети), жртвеним столовима (горњи екстремитети) са: скулптурама / објектима култа, жртвеницима и култно-магијским / ритуалним инструментима, жртвеним сахранама и жртвама *in situ* (Бабовић Љ.: 2006, 1-25, 25-62, 113-142, 226-239). Сав употребљени грађевински материјал и сакрална дела, природом обликована, а уметничким интервенцијама симболичко- нумерички означена и нијансирано разоткривена, су рађена од камена (са неколико дела од кости и рожине); материјалом, обликом, бојом, ознаком, симболичко-нумеричким језиком изражавају: појавност, особину или атрибутивну аналогност божанском.

Примењена календарометријска анализа, спроведена на 65 сакрално - уметничких дела, разоткрила је сазнајне чињенице, у сфери религијског, до којих се другачијим путевима тешко може доћи; соларно и лунарно, видљиво присутно на Л. Виру, разлучено је у две сфере, у иманентној божанској, парној дуалности. Издвајање два узорна типа нумеричког означавања (*Скиптар са календарима и Дечија подлактица са календарима*, сл.27, 28) условљена је околношћу да су сачувана цела и неоштећена. Прелазних и чистих форми симболичко-нумеричког и чисто нумеричког означавања има на више примерака, међу ритуалним инструментима на Л. Виру, која су на жалост оштећена: скиптри (кат. 96, 99, 100, 103); убадачи, сврдло, стугачи (кат.: 121, 122; 124; 125) и амулету (кат.:106, 107, 109, 110)(Sreјović D., Babović Lj.: 1983, 183-203).

Околност, да је св. XLIV сачувано такође у неоштећеном статусу и контексту, реализујући хијерогамију божанстава Сунца и Месеца, уз присуство још 6 божанстава (укупно 8 објеката култа, од којих је анализирано 6), примењеном календарометријском анализом, износи до детаља раскош чињеница односних на сакралност и аналогност микрокосмоса и макрокосмоса, повезаних лунарним и соларним календарима, чије је небеско порекло и ритам подразумевајући услов егзистенције. Само наслућена разноврсност митских теонаратива, може се

уочити аналитичким приступом објектима култа; фигуралних форми, везаних за положај и функције одређених светилишта (*Врач*, сл. 55, *Хронос*, сл. 56, *Госпа од Бољетинске реке*, сл. 51, *Глава са украсима*, сл. 68, *Адам*, сл. 52) а посебно анализом наративних стела / објеката култа (*Јелен у шуми*, сл. 67, *Вилењак*, сл. 70) која их заправо симболички образлажу.

Календарометријски односи божанстава Сунца и Месеца, уочљиви су већ у уметности млађег палеолита и епипалеолита: loc. Laussel, Laugerie-Basse, Dolni Vestonice (5 Millions D' Années L' Aventure Humaine.: 1990, 253 fig. 74; 192, fig. 124; 163, fig. 68); лок. Мальта, Буретъ, Долњи, Вестоници, Костенки I-IV, Авдеево и Мезин (Фролов, Б. А.:1974, 48-67, 174-234; 48-52: 174-182, таб. 1-9; 52: 183, таб. 10; 76: 199 таб. 4; 55-56:184-186; 56-62, 187-190; 63-66, 191-194). У Сумерско – акадском епу, *О стварању света*, *Енума елиш*, табла IV, V, (верзија из времена I Вавилонске династије, 1900-1711. год. п.н.е.), чије се порекло везује за старију Сумерско – акадску књижевност, описан је космократорски чин бога Мардука, са поделом области и функција богова, у овоме случају божанстава Месеца / Наннара-Сина и Шамаша / Сунца (*Енума елиш*.: 1993, 241-282) а свакодневно путовање бога Сунца / Шамаша, у Сумерско-вавилонском епу *Гилгамеш*, Девета плоча, из времена XXIII/XXI-1900 год п.н.е. (*Гилгамеш*.: 2012, 46-49). Постојање *Нипурског календара*, из III мил. п.н.е. који излаже годишњи циклус метасценарија ритуалних актуализација током Сунчеве године, од око 360 д; кроз 12 месеци, 4 годишња доба и 2 сезоне (лета и зиме), најближи је познати сакрални календар за разумевање карактера и садржаја присутних лунарних и соларног календара на Лепенском Виру (Емельянов В. В.: 1999, 45-65; 168-238).

ЕНУМА ЕЛИШ

Сумерско- акадски еп *О Стварању*

Табла IV

-
- 135 Господ помно, Тиамет-е разгледа тијело;
 Да неман располути, и створи умјетно дјело:
 Он је, к'о шкољку, на два растави дијела (?)
 Од једног земљу, од другог небески начини свод;
 Навуче засун, стражаре постави,
- 140 Заповјест издаје њима, вода да се не излије
 с неба.
 Он небом прође, предјеле разгледа неба,
 На њему хотећ двојника апсу, станиште Еа-е створит.
 Господ размјере апсу-а мјери,
 На његову прилику, дворац Ешарра створи,
- 145 Дворац Ешарра, што он га створи, небеса свод би.
 Он даде да Ану, Ен-лил, и Еа, у своја станишта уђу.

Табла V

- 1 Он великим бозим' (небеска) стајалишта начини
И двојнике њима у лику седам звијезђа утврди,
Њихова подручја означајућ, годину одреди:
За сваки од дванаест мјесеци, три звијезђа постави.
- 5 Кад у години дане (небеским) ликовим одреди,
Положај Нибиру утврди, да њихове (небеске) путање одреди,
Да прекорачење, ил' застој, ни једна не учини.
Уз њега, Ен-лилу и Еа-и стајалишта утврди.
На обје небеске стране, капије отвори,
- 10 На десној и лијевој страни, засун утврди.
У утроби Тиамат, зенит учврсти;
Даде да Мјесец сја, њему повјерив' ноћ.
Творење ноћи му да, дане да лучи њоме:
„Свакога мјесеца занавијек, ти ћеш излазит с круном;
- 15 Почетком мјесеца, над Земљом кад у свом дижеш се сјају,
Роговим сијат ћеш свијетлим, шест да означе дана;
Седмога дана, половицу имат ћеш круне.
Пунога мјесеца, наспрам (Сунцу) ћеш бити,
половица мјесеца то је.
Кад Сунце на обзорју [покрије] тебе,
- 20 Слабећи [...], опадат стани;
[У вријеме таме], путању Сунца слиједи;
[Двадесет деветог дана], наспрам Сунцу опет ћеш бит.
- 23 „Ја [дадох] знак, његов да слиједи пут,
... [... да] слиједи и даје суд.“
(Редови 25- 44 јако оштећени. Из слабо очуваног текста разабире се да се Мардук, довршивши стварање Мјесеца, посветио стварању Сунца.)
- 45 Кад [Шамашу повјери] дане,
[И] вријеме, ноћи и да [на одреди ;]

Енума елиш.: 1993, 257-259

ГИЛГАМЕШ

Табла IX

- I,1 Гилгамеш за Енкиду, пријатељем својим
I,2 Горко плаче у степу хита:
I,3 “Зар нећу и ја као Енкиду, умријет?
I,4 Туга унутрину обузе мени,
I,5 Бојим се смрти у степу хитам.
I,6 У крај Утнапшима, Убар-Туту сина
I,7 Предузех пут, ја њиме хитам

-
- (Даље недостаје око 30 стихова)
- II,1 Он чу за планине, чије је име - Машу;
- II,2 Тек што планинам' тим приступи он,
- II,3 Што исток и запад опасују свакога дана,
- II,4 Горе небески свод додирују,
- II,5 Доље- подземље груди им додирују,
- II,6 Људи -шкорпије њихов чувају улаз :
- II,7 Изглед им страшан, погле им - смрт,
- II,8 Свјетлост што зраче планине ништи -
- II,9 На изласку и заласку Сунца они чувају Сунце -
- II,10 Тек што их Гилгамеш спази,
- II,11 Ужас и страва смраче му лице!
- II,12 У души када се прибра, к њима се упути он.
-
- II,17 Човјек- шкорпија Гилгамешу викну,
- II,18 Потомку богова говори ријеч:
- II,19 ”Зашто се упути на далеки пут,
- II,20 Који те пут доведе к мени,
- II,21 Зар море преплива, Гдје прелаз је тежак?
- II,22 Зашто ли дође, желим сазнати ја,
- II,23-24 Куда те води пут, желим сазнати ја.”
- II,25 Гилгамеш њему, човијеку-шкорпији збори:
-
- III,3 Утнапштиму, својему оцу, журно хитам ја,
- III,4 Оном што за живота у скупштину богова
примљен би, и живот стекну у њој.
- III,5 За смрт и живот ја питаћу њега!”
- III,6-7 Човјек - шкорпија, отвори уста, бесједит' стане, он
Гилгамешу збори:
- III,8 “Нигда, Гилгамешу, тамо не водише пут,
- III,9 Још нико кроз планину ишао није:
- III,10 Дванаест конака унутра достиже он:
- III,11 Тама је густа, свјетлости нема -
- III,12 Кад Сунце излази врата се отварају,
- III,13 Кад Сунце залази врата се отварају,
- III,14 Кад Сунце залази врата се затварају.
- III,15 Отуда пуштају само Шамаша бози,
- III,16 Он живе свјетлошћу грије -
- III,17 Ти пак - како ћеш моћи тим путем проћ?
- III,18 Ући ћеш ти и више отуд изаћи нећеш!
- (Даље недостаје више од 50 стихова.)
-

- IV,39 ”Настави, Гилгамешу, свој тешки пут,
 IV,40 Планине Машу да пређеш ти,
 IV,41 Шуме и планине храбро да прођеш ти,
 IV,42 И да се назад спокојно вратиш!
 IV,43 Планине врата за тебе отпрта.”
 IV,44 Кад Гилгамеш зачује то
 IV,45 Човјека -шкорпију послуша смјеста,
 IV,46 Путима Шамаша управи ход.
 IV,47 Први конак кад прође он -
 IV,48 Тама је густа, свјетлости нестала,
 IV,49 Ни напријед, ни назад ништа не види он.
 IV,50 Други конак кад прође он -
 V,1 Тама је густа, свјетлости нема,
 V,2 Ни напријед, ни назад ништа не види он
 V,3 Трећи конак кад прође он, успут се окрену он.
 (Даље недостаје 18 стихова).
 V,22 У души када се прибрана, напријед покочи он.
 V,23 Четврти конак кад прође он -
 V,24 Тама је густа, свјетлости нема,
 V,25 Ни напријед, ни назад ништа не види он.
 V,26 Пети конак кад прође он -
 V,27 Тама је густа, свјетлости нема,
 V,28 Ни напријед, ни назад ништа не види он.
 V,29 Шести конак кад прође он -
 V,30 Тама је густа, свјетлости нема,
 V,31 Ни напријед, ни назад ништа не види он
 V,32 Седми конак кад прође, у мраку ослушне он -
 V,33 Тама је густа, свјетлости нема,
 V,34 Ни напријед, ни назад ништа не види он.
 V,35 Осми конак кад прође он, у тами крикне он -
 V,36 Тама је густа, свјетлости нема,
 V,37 Ни напријед, ни назад ништа не види он.
 V,38 На деветом конаку лахор осјети он -
 V,39 Дах вјетра лице дотакне њему,
 V,40 Тама је густа, свјетлости нема,
 V,41 Ни напријед, ни назад ништа не види он,
 V,42-43 На десетом конаку излаз далек му не би,
 V,44 Ал’ као конака десет овај конак је (дуг).
 V,45 На једанаестом конаку тек што заруди зора,
 V,46 На дванаестом конаку ограну свјетлост.
 V,47 Угледа каменит гај, пожури он:
 V,48 Карнеол доноси плод,
 V,49 Гроздима окићен, изгледом мио.
 V,50 Лазурит к’о крошња расте -

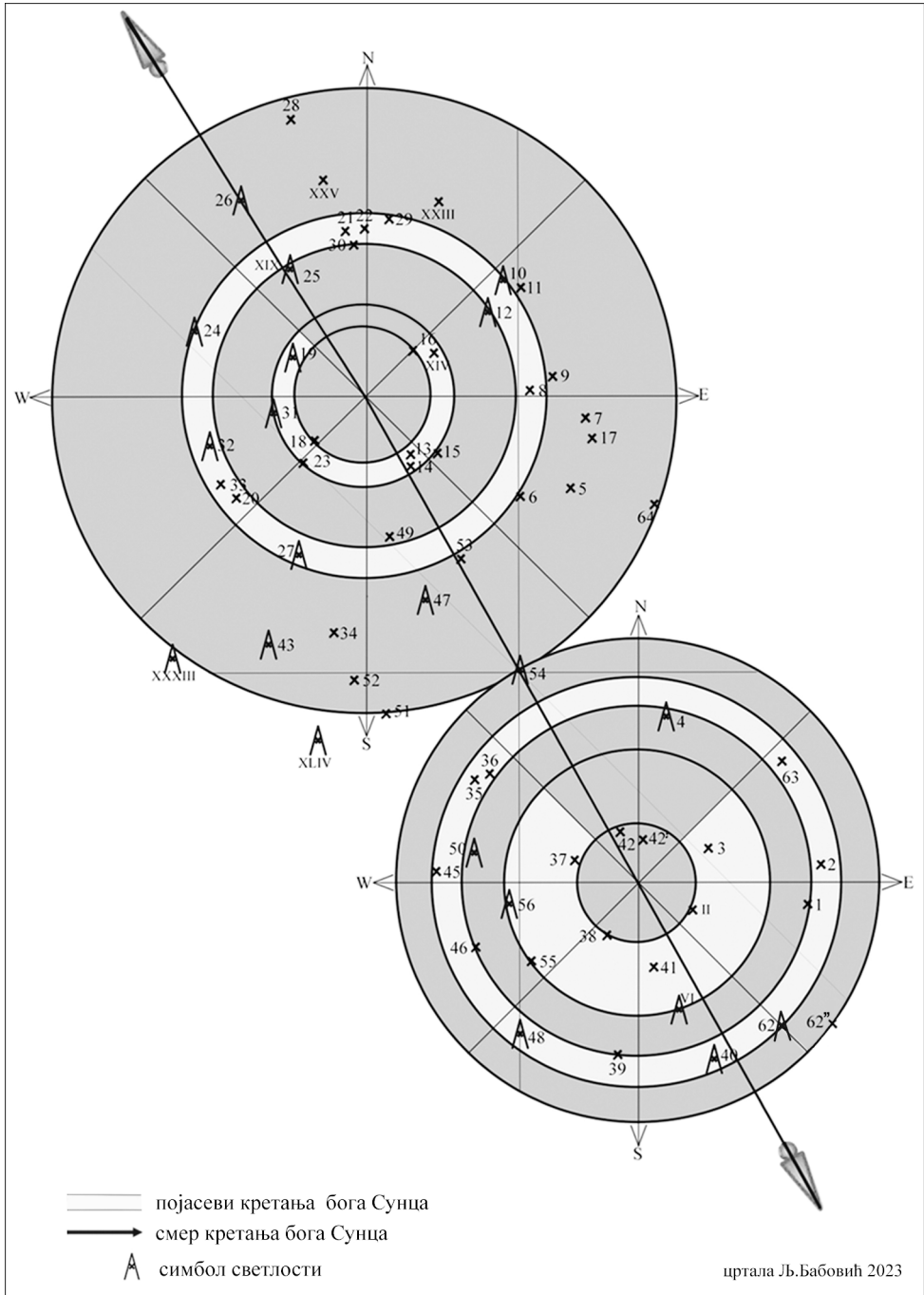
- V,51 Плодове доноси, изгледом угодан.
(Даље недостаје 34 стиха)
VI,35 Гилгамеш прође по каменом врту
VI,36 Избечи очи на чудо то.

.....

Гилгамеш.: 2012, 46-49

Постојање броја и нумеричког, *metrum*-а и сразмере, пројекта и реализације, присутно на комплексу светилишта Лепенског Вира, могуће је само применом математичких знања; огледом спроведеним у овоме чланку, уводи се број као егзактна чињеница а не подразумевајућа претпоставка.

СВЕТИЛИШТА ОЗНАЧЕНА СИМБОЛИЧКО- НУМЕРИЧКИМ КАЛЕНДАРИМА



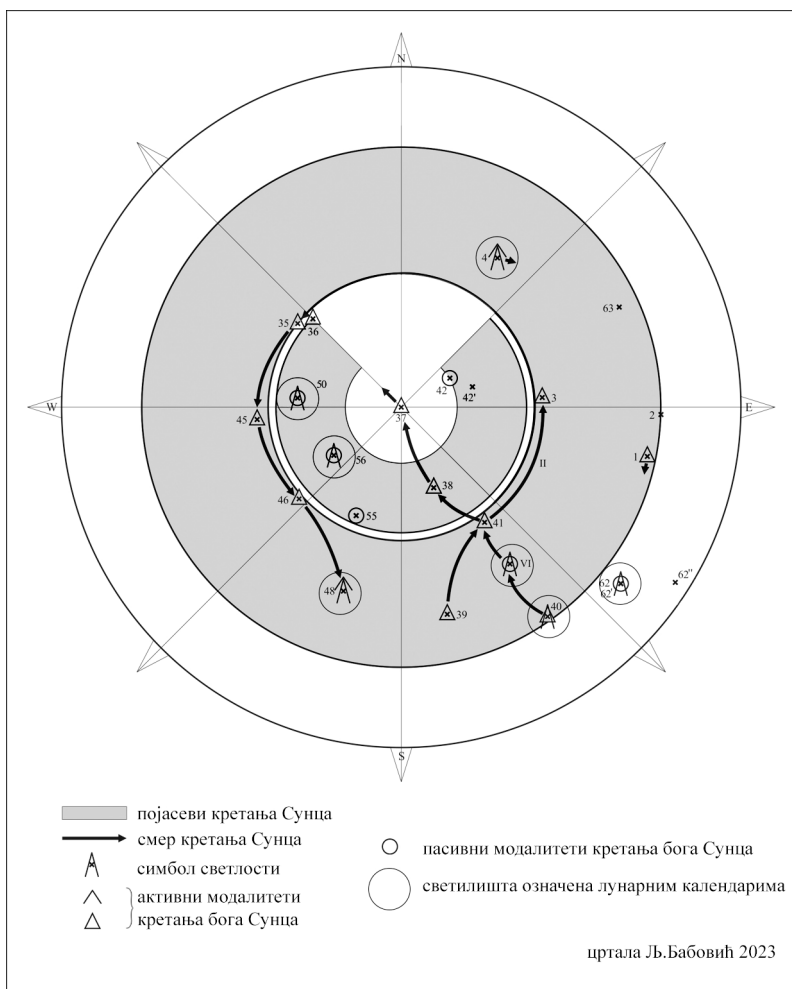
Слика 2: Ситуациони план свет. Лепенског Вира, у односу на осу сфера.

На Лепенском Виру је евидентирано 72 светилишта, неједнаког степена очуваности, од којих се у оквиру небеске сфере дана налази 27, а сфере ноћи 45 светилишта. Међу њима су: 7 светилишта сфере дана, и 14 сфере ноћи (укупно 21 светилиште) посебно симболички означеног огњишта, трима врстама симбола светлости, на трима странама каменог, правоугаоног огњишта (јужној, западној и северној), означавајући симболички ноћну епифанију божанства Сунца. Стреласти симболи светлости; облика стрелице, стрелице са пречагом и троугаони, аналогни су симболичким значењима *статуса кретања* бога Сунца, реализовани положајем доњих екстремитета - пепелиштем. Рађени су од камених, уских, насатично постављених плочица, уз употребу људских доњих вилица (*mandibula*) у 4 случаја: у св. 40, VI, 54 и XXXIII, од којих су две припадајуће женама (св. 40, 54) (Бабовић, Љ.: 2006, 38-58, пл. 13, 18). Уз наведена значења, број и положај симбола светлости (на једној, две или три стране света) карактеришу светилишта и календарометријски: лунарним, соларним, лунисоларним календарима, већ према резултатима обрачуна, полазећи од: броја симбола око огњишта и броја страна обележених симболима светлости (1,2,3).



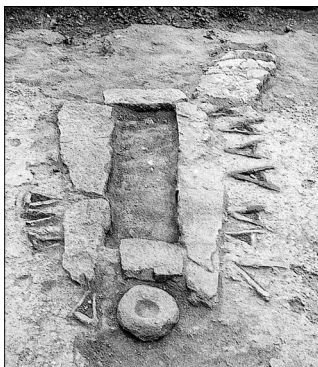
Слика 3: Активни модалитети кретања бога Сунца: *слободним и везаним кораком.*

СВЕТИЛИШТА ПОЛУСФЕРЕ ДАНА



Слика 4: Појасеви, смерови и модалитети кретања бога Сунца у сфери дана.

Св. 4 (сл. 5), се налази у спољном појасу кретања простора севера (сегменту С-СИ), окарактерисано кретањем слободним кораком бога Сунца, има 11 симбола светлости ($J=6A+1\Delta$, $C3=1\Delta$, $C=3A$), укупно $J-C=11$ ($6+1+1+3=11$), на све три стране огњишта, што указује на синодичку револуцију Месеца, у астрономским вредностима, у дан и сат: 29 д и 12 ч x 12 м = 354 д, са мањком од 11 дана до краја Сунчеве године, од око 365 д. Будући једини синодички календар (у сфери дана), бележи прву појаву Младог Месеца, којим почиње месечно рачунање лунарног календара (Бабовић Љ.: 2006, 38-57, 67, сл. 125, 126).



Слика 5: Символи светлости у св. 4.

Св. 48 (сл. 6), се налази у спољном појасу простора југа (сегменту J-J3), окарактерисано такође кретањем *слободним кораком*; има 3 симбола светлости на северној страни огњишта ($J=0$, $Z=0$, $СИ=1\Lambda$, $C=1\Lambda+1\Delta$), укупно 3 ($1+1+1=3$) симбола на једној страни, којима се изводи обрачун календара: $3 \times 1=3$, $3 \times 3=9$, $9 \times 3=27$ дана; $27 \text{ д} \times 12 \text{ м}=324 \text{ д}$, сидеричке рев. Месеца, рачунате на дан, са мањком од 41 дан који треба урачунати до краја Сунчеве године од око 365 д. У сфери дана, ово је такође једино светилиште означено сидеричком рев. Месеца у астрономском обрачуну у дан, када Месец привидно нестаје са неба, за око 2,5 дана (Бабовић Љ.: 2006, 38-57, сл. 40).



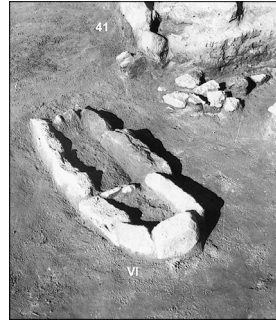
Слика 6: Символи светлости у св. 48.

Св.: 40, VI, 62', 56, 50, имају по један симбол светлости, на једној страни огњишта, што условљава исти календар у свих 5 случајева: **Св. 40** (сл. 7) се налази у спољном појасу кретања сегмента југа (J-JИ), окарактерисано кретањем бога Сунца *везаним кораком*; има 1 светлосни симбол (људску мандибулу са каменом плочицом на западној страни огњишта): $J=0$, $J3=1\Lambda$, $C=0$ (Бабовић Љ.: 2006, 38-57, сл. 44); **Св. VI** (сл. 8) се налази такође у спољном појасу кретања, сегмента југа (J-JИ), окарактерисано статусом *латентног мировања* божанства (као и у св. 62', 56 и 50), има на западној страни огњишта само 1 светлосни симбол (људску мандибулу): $J=0$, $Z=1\Lambda$, $C=0$ (Бабовић Љ.: 2006, 31, сл. 20; 38-57); **Св. 62'** (сл. 9) се налази у спољном међупростору сегмента истока (И-ЈИ), са 1 симболом светлости на јужној страни огњишта: ($J=1\Delta$, $Z=0$, $C=0$) (Бабовић Љ.: 2006, 38-57, сл. 43); **Св. 56** (сл. 10) се налази на унутрашњем појасу кретања Сунца, сегменту запада (З-J3), са једним светлосним симболом на јужној страни огњишта: $J=1\Lambda$, $Z=0$,

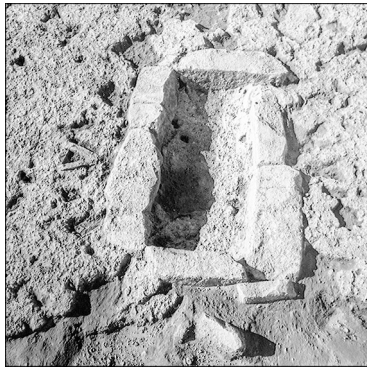
$S=0$ и (Бабовић Љ.: 2006, 38-57, сл. 42) **Св. 50** (сл. 11), које се налази такође на унутрашњем појасу кретања Сунца (од југа ка северу), сегменту запада (З-СЗ), има такође само један симбол светлости, на јужној страни огњишта: $J=1\Lambda$, $Z=0$, $S=0$ (Бабовић Љ.: 2006, 38-57, сл. 41). Постојање само једнога симбола светлости на огњишту (телу бога Сунца), указује на обрачунски календар сидеричке револуције Месеца, од 28 д, у оквиру 13 месеци, када је потребно интеркаларно убацили 1 дан до краја Сунчеве године, од око 365 дана: $28 \text{ д} \times 13 \text{ м} = 364 \text{ д} (-1 \text{ д})$.



Слика 7: Симбол светлости у св. 40.



Слика 8: Симбол светлости у св. VI.



Слика 9: Симболи светлости у св. 62'.



Слика 10: Симбол светлости у св. 56.



Слика 11: Симбол светлости у св. 50.

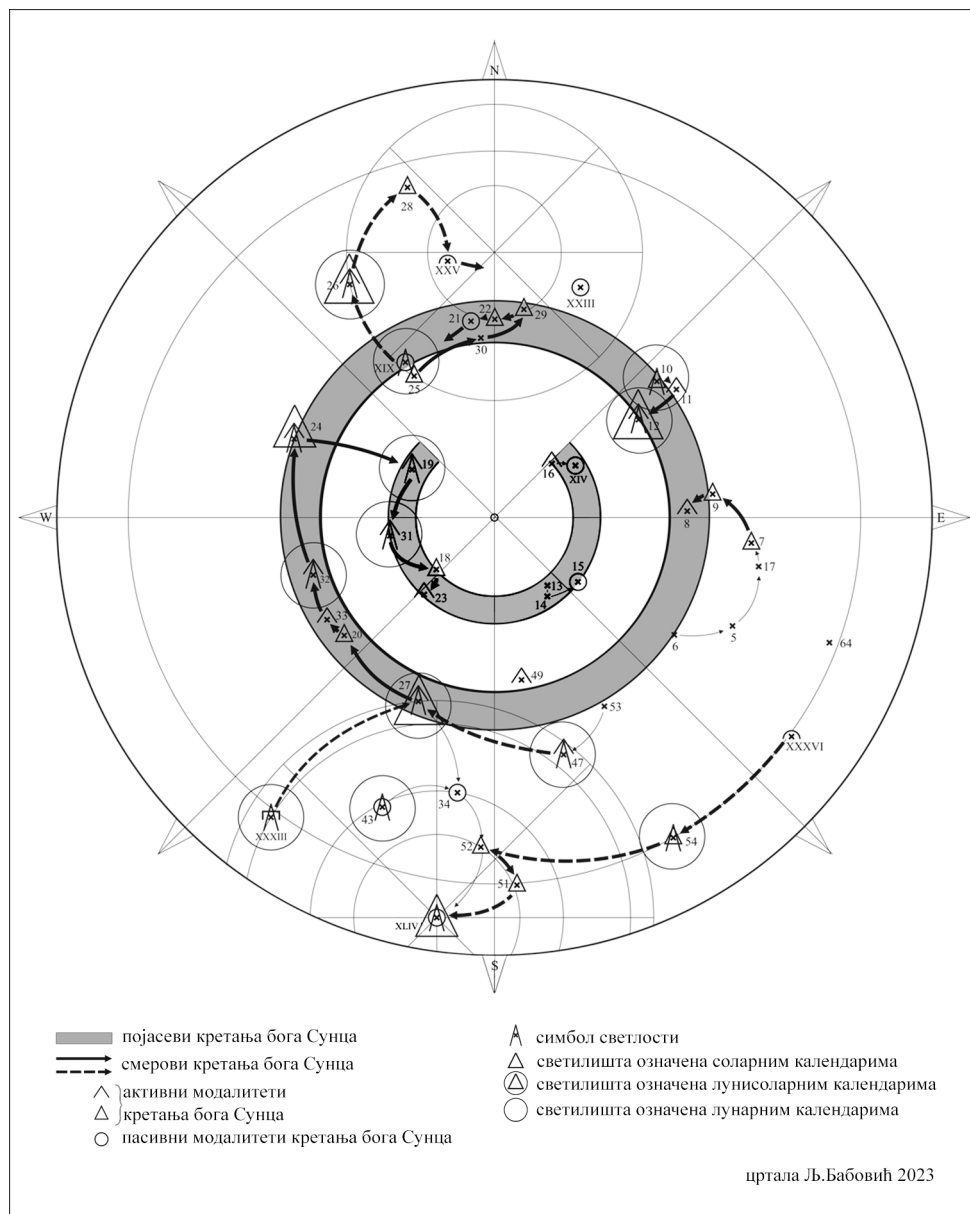
КОМЕНТАР: Седам светилишта сфере дана, означена симболима светлости (ноћне епифаније бога Сунца), којима се у овој небеској сфери маркирају тачке положаја Сунца, при сменама годишњих доба: повратна тачка зимског солстиција (св. 62') на истоку, и иста тачка на западу (св. 56); св. 40 и VI при овој позицији на истоку, којима се прати извесно, теофани догађај рађања новог божанства; позиција пролећне равнодневице на западу (св. 50) као и значајна светилишта на северу и југу (св. 4 и св. 48), при хармонизацији кретања Сунца кроз небеске сфере, доносећи у континуитету годишња доба: зиму па пролеће на истоку, при ходу Сунца од југа ка северу (на унутрашњем појасу) а лето и јесен, при ходу од севера ка југу (спољним појасом) , на западу (Бабовић Љ.: 2006, 62-63, пл. 13, 13а).

Уочава се присуство само лунарног календара: синодичке рев. Месеца, у дан и час (29 д 12 ч x 12 м =354 д) у св. 4, као и сидеричке рев. Месеца у дан (27 д x 12 м =324 д) код св. 48, док се код св.: 40, VI, 62', 56, 50, реализује обрачунски календар сидеричке рев. Месеца, од 364 дана (28 д x 13 м =364 д). У небеској сфери дана, акцентује се ритуално нестанак Месеца на куполи неба (сидеричка рев. Месеца, св. 48) и његова поновна појава - рођење, синодичка рев. Месеца (св. 4).

Са становишта примењене методологије, занимљиво је погледати следеће резултате: лунарни календари у 7 светилишта сфере дана, имају 19 светлосних симбола: $11+3+1+1+1+1+1=19$, што би указивало на познавање Метоновог циклуса. Низ присутних бројева: $1+3+11=15$ је број који износи Сунчев годишњи календар, од 360 дана: $15 \times 3=45$, $45 \times 8=360$ д, којима треба додати 5 дана (до око 365 д), а могу се препознати у низу: $1+1+1+1+1=5$. Бројеви симбола светлости акцентованих светилишта (св. 4 и 48), дају број 14 ($11+3=14$), што је половина обрачунског месеца дана лунарног календара, од 28 д: $14 \times 2=28$, $28 \text{ д} \times 13 \text{ м}=364 \text{ д}$, са недостајућим 1 дан до краја Сунчеве године, што се може такође идентификовати у поменутом низу код 5 светилишта. Уочава се, да 7 светилишта у сфери дана, означена симболима светлости, носе такође календарометријску поуку и нумеричко одређење: $7 \times 1=7$ дана у седмици / једној Месечевој фази; $7 \text{ д} \times 2=14 \text{ д}$, половина дана од Месечевих обрачунских месец дана, ($7 \text{ д} \times 4 \text{ нед}=28 \text{ д}$) и $7 \text{ д} \times 3=21 \text{ д}$, колико дана трају фазе Месеца у расту.

Овим се показује, да у сфери дана имамо календарима показано присуство божанстава Сунца и Месеца, чија се појава и утицај, у светилиштима Л. Вира, ритуално прате. Присуство само лунарног календара указује на вероватну праксу, примене лунарног календара у свакодневном животу популације, чији је култни центар, архитектонски комплекс светилишта на Лепенском Виру.

СВЕТИЛИШТА ПОЛУСФЕРЕ НОЋИ



Слика 12: Појасеви, смерови и модалитети кретања бога Сунца у сфери ноћи.

Међу 14 светилишта сфере ноћи, означених симболима светлости, 2 износе Сунчев календар (св. 24, XLIV); 3 лунисоларни календар (св. 26, 27, 12) а 9 светилишта лунарне календаре: (св. 19, 47, 32, 31, 54, XXXIII, 10, XIX, 43).

Св. 24 (сл. 13), се налази у спољном појасу кретања, сегмента запада (З-СЗ), у статусу *слободног корачања* бога Сунца, означено са 10 ($3+1+1+1+4=10$) симбола светлости, на све три стране огњишта: $J=3\Delta$, $3=1\Lambda$, $J3=1\Lambda$, $C3=1\Lambda$, $C=2 A+2\Lambda$, што омогућава следећи обрачун: $10 \times 3=30$, $30 \times 3=90$, $90 \times 4=360$ д у Сунчевој години (Бабовић Љ.: 2006, 38-57, сл. 49).



Слика 13: Симболи светлости у св. 24.

Св. XLIV (сл. 14), *primordialni topos* и место хијерогамије богова Сунца и Месеца, налази се у слободном спољном међупростору сфере ноћи, у сегменту југа (ближе оси J-J3), у статусу *латентног мировања божанства*; има 5 ($1+1+3=5$) симбола светлости на све три стране огњишта ($J=1\Lambda$, $3=1 \Lambda$, $C=3\Delta$), што је основ извођењу соларног календара, од око 360 д: $5 \times 3=15$, $15 \times 2=30$, $30 \times 3=90$, $90 \times 2=180$, $180 \times 2=360$ д; $5 \times 3=15$, $15 \times 3=45$, $45 \times 8=360$ д (Srejiović D., Babović, Lj.: 1983, 115; Бабовић Љ.: 2006, 38-57, сл. 57, 377).



Слика 14: Симболи светлости у св. XLIV.

Три светилишта (св. 27, 12, 26) имају лунисоларне календаре: Сунчев од око 360 д и Месечев, сидеричке револуције, од 27 дана (који за 12 месеци износи 324 дана), при чему, интеркаларним месецом треба, у Сунчевој год. надоместити 41 д.

Св. 27 (сл. 15), у статусу *слободног корачања*, налази се у спољном појасу кретања Сунца, сегменту југа (Ј-ЈЗ), значајна је веза при кретању бога Сунца кроз међупросторе и појасеве сфере ноћи. Његово огњиште је са 3 стране означено симболима светлости: $J=2\Delta$, $C3=1A$, $C=3\Lambda$, укупно 6 ($2+1+3=6$) симбола, што у обрачунском смислу даје: $6 \times 3=18$, $18 \times 2=36$, $36 \times 2=72$, $72 \times 5=360$ д Сунчевог календара; када се рачуна: $36 \times 9=324$, добија се број дана сидеричке рев. Месеца, од 27 д x 12 м=324 д (Бабовић Љ.: 2006, 38-57, сл. 51).



Слика 15: Симболи светлости у св. 27.

Св. 12 (сл. 16), у статусу *слободног корачања божанства Сунца*, налази се у спољном појасу кретања, сегмента истока (И-СИ) и спона је преласка бога Сунца (на изласку), на законито кретање на истоку (од севера ка југа), које се одвија на унутрашњем појасу кретања. Оно има на западној и северној страни огњишта 3 ($1+2=3$) симбола светлости: $J=0$, $J3=1\Delta$, $СИ=1\Delta$, $C=1\Delta$, којима се добија следећи резултат: $3 \times 2=6$, $6 \times 2=12$, $12 \times 3=36$, $36 \times 10=360$ д у Сунчевој години, док је: $36 \times 9=324$ д у лунарној години, сидеричке рев. Месеца од 27 д (Бабовић Љ.: 2006, 38-57, сл. 46).



Слика 16: Симболи светлости у св.12.

Потпуно исте елементе обрачуна, тиме и календаре има **Св. 26** (сл. 17), које својим местом и оријентацијом одређује осу сфера (са св. 10 и 54). Налази се у спољном међупростору сегмента севера (С-СЗ), окарактерисано статусом кретања *слободним кораком*, имајући 3 ($2+1=3$) симбола светлости на јужној и западној страни огњишта: $J=2 \Lambda$, $C3=1\Lambda$, $C=0$, што резултира већ описаним лунисоларним календарима од 324 и 360 дана (Бабовић Љ.: 2006, 38-57, сл. 50).



Слика 17: Симболи светлости у св. 26.

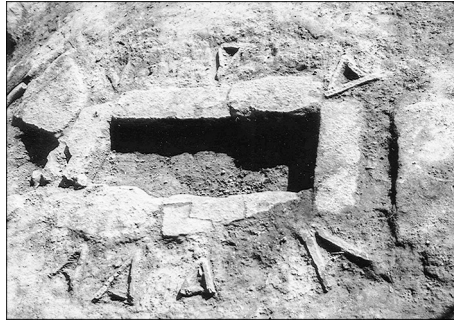
Четири светилишта: 19, 47, 32, 31, износе лунарне календаре сидеричке рев. Месеца, рачунате обрачуном на 28 д, који за 12 месеци граде лунарну годину од 336 д, са мањком од 29 д до краја Сунчеве године.

Св. 19 (сл. 18), на позицији летње солстицијалне тачке, на унутрашњем појасу повратног кретања Сунца (од севера ка југу), у статусу је *слободног корачања божанства*; смештено на западу (сегменту З-СЗ), има 14 ($6+4+4=14$) симбола светлости на: Ј,З,С страни огњишта, у распореду: $J=4A+2\Lambda$, $З=3A+1\Lambda$, $С=4A$, па се обрачуном добија: $14 \times 3=42$, $42 \times 8=336$, што је број дана сидеричке рев. Месеца, рачунате на 28 д: $28 \text{ д} \times 12 \text{ м} = 336 \text{ д}$ (Бабовић Љ.: 2006, 38-57, сл. 47).



Слика 18: Симболи светлости у св. 19.

Св. 47 (сл. 19), које се налази у простору југа (сегменту Ј-ЈИ), окарактерисано кретањем *слободним кораком*, кључно је светилиште (у пару са св. 53), при реализацији кретања Сунца (унутрашњим појасом) у директном смеру, при посматрању глоба (преклопљених полусфера дана и ноћи). Оно има 7 ($2+2+3=7$) симбола светлости, на све 3 стране огњишта: ($J=1A+1\Lambda$, $JЗ=1A$, $СЗ=1A$, $С=3A$), што омогућава следећи обрачун: $7 \times 3=21$, $21 \times 2=42$, $42 \times 8=336 \text{ д}$ у лунарној години (Бабовић Љ.: 2006, 38-57, сл. 54).



Слика 19: Символи светлости у св. 47.

Исти број симбола светлости има **Св. 32** (сл. 20), окарактерисано кретањем *слободним кораком*, које се налази у простору запада (сегменту З-ЈЗ), ближе оси запада, (око пролећне равнодневице, при ходу Сунца од југа ка северу), има на две стране огњишта (западној и северној) 7 ($1+6=7$) симбола светлости у распореду: $J=0$, $JЗ=1\Delta$, $C=6\Delta$, што даје следећи резултат: $7 \times 2=14$, $14 \times 2=28$, $28 \times 12=336$ д сидеричке револуције Месеца, рачунате обрачуномски на 28 д (Бабовић Љ.: 2006, 38-57, сл. 52).



Слика 20: Символи светлости у св. 32.

Св. 31 (сл. 21), које се налази на позицији јесење равнодневице (при привидном кретању Сунца од севера ка југу), налази се у простору запада (сегменту З-ЈЗ), окарактерисано је ходом Сунца *слободним кораком*, има са северне стране огњишта 2 ($1+1=2$) симбола светлости: $J=0$, $З=0$, $C=1A+1\Lambda$, што омогућава обрачун: $2 \times 1=2$, $2 \times 2=4$, $4 \times 4=16$, $16 \times 3=48$, $48 \times 7=336$ д сидеричке револуције Месеца, рачунате обрачуномски (на 28 д) (Бабовић Љ.: 2006, 38-57, сл. 56).



Слика 21: Символи светлости у св. 31.

Група од 4 светилишта (св. 54, XXXIII, 10 и XIX), имају по 1 светлосни симбол и обрачун лунарног календара сидеричке рев. Месеца од 28 д са 13 месеци, приближавајући се соларном календару за само један дан: $28 \text{ д} \times 13 \text{ м} = 364 \text{ д} (-1 \text{ д})$. Сва наведена светилишта су индивидуализована по функцији, опремљености и изгледу, имајући јединствену улогу у констелацији оствареног Космоса.

Св. 54 (сл. 22), окарактерисано *статусом седења* божанства Сунца, налази се у спољном међупростору југа (сегменту J-JI), на позицији између сфера дана и ноћи, кроз које пролази оса сфера, која их повезује просторно и функционално. Светилиште има 1 симбол светлости, људску *mandibulu* на западу, окренуту на доле (сферу дана): $J=0$, $J3=1\Lambda$, $C=0$, што је људски, жртвени супститут, који се налазио између 2 скулптуре (оличења простора севера и југа), износећи лунарни календар од 364 д ($28 \text{ д} \times 13 \text{ м} = 364 \text{ д}$) (Бабовић Љ.: 2006, 38-57, 12, сл.10).



Слика 22: Симбол светлости у св. 54.

Св. XXXIII (сл. 23), се налази такође у спољном међупростору југа (сегменту J-J3), отвореног огњишта према истоку; има такође 1 симбол светлости, код јужне стране огњишта ($J=1\Lambda$, $Z=0$, $C=0$), у људској *mandibuli*, окренутој на доле (сфери дана), обрачунски износећи лунарни календар од 364 д ($28 \text{ д} \times 13 \text{ м} = 364 \text{ д}$). Ово светилиште, без границе између дана и ноћи (без поднице), место је где се региструје ритуално, мислимо еклипса Сунца / Месеца (Бабовић Љ.: 2006, 38-57, 156, сл. 286).



Слика 23: Симбол светлости у св. XXXIII.

Св. 10 (сл. 24), у статусу *везаног корака*, налази се у спољном појасу кретања, простора истока (сегмента И-СИ), омогућујући прелазак кретања божанства Сунца (код повратне тачке летњег солстиција), са спољног на унутрашњи појас кретања, при изласку Сунца, наредног јутра. Својом оријентацијом, која одступа од уобичајене, поклапа се са оријентацијом осе сфера, пролазећи кроз: св. 26-надир-св. 54-св. 37. На ЈИ страни огњишта има 1 симбол светлости: ($J=1\Delta$, $3=0$, $C=0$), налазећи се тако у групи светилишта која имају лунарни календар од 364 дана ($28 \text{ д} \times 13 \text{ м}=364 \text{ д}$) (Бабовић Љ.: 2006, 38-57, сл. 45).



Слика 24: Симбол светлости у св. 10.

Св. XIX (сл. 25), у статусу *латентног мировања*, такође је без граница поднице између дана и ноћи, налази се у спољном појасу кретања севера (сегменту С-С3), омогућавајући кретање божанства Сунца, на вече летњег солстиција, кроз међупросторе севера према св. 26, потом св. 28 и даље у ретроградном смеру, има 1 симбол светлости на јужној страни огњишта: $J=1\Delta$, $3=0$, $C=0$, односно, рачуна се, да се означаје лунарним календаром од 364 дан, а са мањком од 1 дана до Сунчеве године, од око 365 дана (Бабовић Љ.: 2006, 38-57, сл. 109).



Слика 25: Симбол светлости у св. XIX.

Св. 43 (сл. 26), окарактерисано статусом *латентног мировања божанства*, налази се у сегменту југа (Ј-Ј3), спољног међупростора сфере ноћи, у функцији придворних светилишта *primordialnog topos-a*; има 5 ($4+1=5$) симбола светлости на јужној страни огњишта ($J=4\Delta+1A$, $3=0$, $C=0$), којима се добија следећи календар: $5 \times 1=5$, $5 \times 5=25$, $25 \times 2=50$, $50 \times 7=350$, што је број дана сидеричке рев. Месеца од 28 д, у години од 12,5 месеци ($28 \text{ д} \times 12,5 \text{ м}=350 \text{ д}-15 \text{ д}$) када се најближе хармонизује однос дана Сунчевог и Месечевог календара, али је неприменљив у пракси, осим присуства броја 50 у простору сакралног, до данас (Бабовић Љ.: 2006, 38-57, сл.53).



Слика 26: Символи светлости у св. 43.

КОМЕНТАР: Број светилишта означених светлосним симболима (14), ноћне епифаније бога Сунца, је такође важан нумерички указ: инсистира се на преполовљењу (14 дана) и броју дана у обрачунском месецу дана: $14 \text{ д} \times 2 = 28 \text{ д}$ (код 9 св.). Занимљиво је приметити да светилишта са симболима светлости, сфере дана и ноћи, у збиру дају број 21 ($7+14=21$), указујући на крај треће Месечеве фазе (Уштап), када је Месец / богиња Месеца у пуној теофанији моћи и лепоте. Присуство соларног (од око 360 д) и лунарних календара, само сидеричке револуције Месеца, рачунате на: 27 и 28 д, у оквирима: 12, 12,5 и 13 месеци, допуштају да се сагледају наведене групе светилишта, по календарима; св. 24 и XLIV, која имају соларне календаре (од 360 д), заједно износе, такође симболима светлости, исти календар: $10+5=15$, $15 \times 2=30$, $30 \times 12=360 \text{ д}$, што је случај и са светилиштима обележеним лунисоларним календарима; св. 27, 12, 26, имају симбола светлости: $6+3+3=12$, $12 \times 3=36$, $36 \times 10=360 \text{ д}$ соларног, а $36 \times 9=324 \text{ д}$ лунарног календара. У оквиру светилишта са лунарним календарима, слика је симетрична: св. 19, 47, 32, 31, која рачунају лунарну годину од 336 д ($28 \text{ д} \times 12 \text{ м}=336 \text{ д}$), у збиру својих симбола светлости дају соларни календар: $14+7+7+2=30$, $30 \text{ д} \times 12 \text{ м}=360 \text{ д}$. Светилишта: 54, XXXIII, 10, XIX, 43, која износе лунарне календаре, од 364 и 350 д ($28 \text{ д} \times 13 \text{ м}=364 \text{ д}$ и $28 \text{ д} \times 12,5 \text{ м}=350 \text{ д}$) имају симбола светлости, којима се износе лунисоларни календари: $1+1+1+1+5=9$; $9 \times 2=18$, $18 \times 3=54$, $54 \times 6=324 \text{ д}$, што је исто са сидеричком рев. Месеца од: $27 \text{ д} \times 12 \text{ м}=324 \text{ д}$; $9 \times 2=18$, $18 \times 4=72$, $72 \times 5=360 \text{ д}$ Сунчевог годишњег календара, чиме се показује и на овај начин, равнотежа у дуалном.

Низ присутних бројева симбола светлости, у сфери ноћи, даје лунарни број 48: $1+2+3+5+6+7+10+14=48$ а $48 \times 7=336$, колико износи годишњи број дана сидеричке рев. Месеца, рачунате обрачунски на: $28 \text{ д} \times 12 \text{ м}=336 \text{ д}$. Узбудљиво је моћи закључити да се у сфери ноћи (сходно резултатима низа симбола светлости, броја 48) прати примарно таинство нестанка Месеца, на куполи неба (сидеричка рев. Месеца у свима рачунским облицима), а у сфери дана (15), кретање, излазак и залазак бога Сунца (свакога дана), а у оквиру полумесечних 15 и месечних 30 д ($15 \times 2=30$). Када се сагледа збир низова присутних бројева симбола светлости у обе сфере (дана и ноћи), открива се разлог постојања дуалног култа на Лепеском виру, односност и дубина култа као и доследност ритуала; низ присутних бројева: $1+2+3+5+6+7+10+11+14=59$, $59 \times 6=354$, што је број дана у години синодичке рев. Месеца, рачунате астрономски на дан и сат: $29 \text{ д} 12 \text{ ч} \times 12 \text{ м}=354 \text{ д}$ (-11

д), када се свакога месеца на куполи неба, поново јавља/рађа Млади Месец, теофани догађај, метафора и аналогија живоме свету.

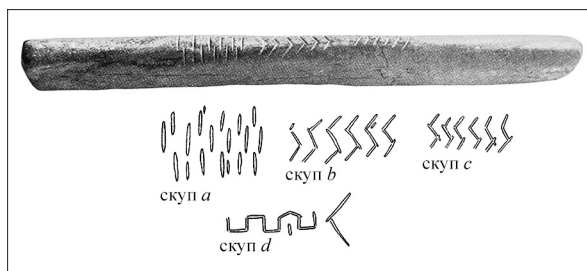
КОМПЛЕМЕНТАРНОСТ СИМБОЛИЧКОГ И ОДРЕЂЕНОСТ НУМЕРИЧКОГ

У досадашњим публикацијама, уочена појава броја и бројчаних скупова, подведена је под термин *рабоша* (нумеричким симболом забележени извесни временски период), који нису анализирани календарометријски. Аутор овога рада је регистровала нумеричке појаве и бројчане ритмове, на објектима и инструментима култа, остављајући питање познавања календара, у овој култури, за наредна истраживања. Оно што је показано аргументованим чињеницама је познавање соларног календара, при извођењу календара годишњих доба, по сферама и глобу, комплексом светилишта на Лепенском Виру, њиховим положајем, оријентацијом и садржајем (Бабовић Љ.: 2006, 62-36, 116-123, 226-230). Константовање и анализа догађаја хијерогамије божанстава, мушке и женске атрибуције (св. XLIV), постојање светилишта које региструје помрачења Сунца/Месеца (св. XXXIII), извесни детаљи сахрана на Л. Виру, као и бројчани скупови на објектима и инструментима култа, показивали су присуство и лунарног календара, на који је само посредно указивано (Бабовић Љ.: 1997, 16-19; Бабовић, Љ.: 2006, 189-206).

Идеалне узоре календара, знане у култури Л. Вира, илуструјемо у приступном делу текста, два налазима: *Скиптар са календарима* (сл. 27), који припада култури Л. Вира, нивоу светилишта (*LV. I, II*), у нумеричко - симболичкој реализацији, регистрован као налаз без прецизног археолошког контекста; савршено сачувани репрезентативни / статусни скиптар (мисли се првосвештеника); и налаз људске / *Дечије леве подлактице са календарима* (*Infans II*, гроба 52)(сл. 28a,b), констатованог у неолитској пећи са калотом (у кв. d/3, кота 66,28 м), културе сточара и земљорадника (*LV.IIIb*), наследника културе Л. Вира. Овај, вероватно објекат ритуала имитативне магије, има реализоване чисто нумеричке лунарне и соларне календаре, лишене симболичко/атрибутивних значења, присутних на обимној календарометријској грађи Л. Вира, која се овим радом анализира.

Како су светилишта обележена нумеричко – симболичким ознакама, унифицирано, то је примењена методологија могла бити доследна. Селекција елемената нумеричко - симболичког значења на: објектима култа, жртвеницима и ритуалним инструментима, захтевала је дуже истраживање и издвајање нумеричког/ симболичког, у виду самосталног елемента у скупу, док се несагледивост носећег цртежа (када постоји) не урачунава. При овоме; фигуралне, фигурално – орнаментално - симболичке форме, као и већи број чисто орнаментално - симболичких култних дела, била су нумерички читљива, односно календарометријски лако одређива. Подразумева се, да ни једно оштећено дело није анализирано, нити она дела

која су аутору чланка недокучива у значењу и нејасна у извођењу и сачуваности као и они налази који су без археолошког контекста, осим једног (сл. 27).



Слика 27: Скиптар са календарима.

Скиптар са календарима (дим. 43 x 5 цм; *LV*. 67.; сл. 27); репрезентативни, очувани нефигурални скиптар, заобљеног правоугаоног пресека, има на ужим странама урезане симболичко - нумеричке скупове: 3 на једној а 1 на супротној страни, формиране од краћих, вертикалних или закошених уреза, који граде 3 врсте симболичко - нумеричких мотива: први скуп правоугаоне форме, растреситог садржаја, формирају 3 хоризонтална низа, краћих, вертикалних уреза, у наизменичном поретку. Са мањим размацима, следе 2 иста скупа (у хоризонталном низу) већи, па мало мањи, од по 6 паралелних, а вертикално постављених цик-цак уреза са размаком, од по 3 сегмента, остављајући утисак стреласте динамичне уређености у покрету, у два смера; напред и назад, за разлику од првога скупа, којим доминира осећај вертикалне растреситости. Први и други скуп имају додатке (по један кратки урез у првоме реду), док само први скуп (у трећем реду) има 2 додата кратка уреза, чиме се повећава број у оквиру редова и скупова, као и њихова значења. Четврти скуп, на супротној страни скиптра, грађен такође од краћих уреза, реализује линеарну представу угаоних обриси објеката у низу, од којих је 1 са кровом акцензован једним урезом, према којима је окренут 1 већи стрелести симбол светлости; рекло би се, да посматрамо предео са извесном архитектуром, обасјан светлошћу. Сва 4 скупа су слободна, лака и неограничена, у којима се посматра 1 урез = 1 број (Sreјović D., Babović Lj.: 1983, 189, кат. 102).

Описана симболичко - нумеричка представа се може поставити и анализирати на следећи начин: **скупови: а-б-с**, дају бројеве: *a*: 5+6+5=16, 6+6+7=19, 16+19=35; *b*: 6+6+6=18, 7+6+6=19, 18+19=37; *c*: 6+6+6=18, а сабрани дају број 90 (35+37+18=90). Сви изведени бројеви су календарометријски: 90 x 4=360, је број Сунчевих дана у години, јер је: 30 д x 12 м=360 д (-5 д) до краја године; 35 x 2=70, 70 x 5=350, је број дана сидеричке рев. Месеца, рачунате на: 28 д x 12,5м =350д (-15д) до краја Сунчеве године; 37 је број недостајућих дана сидеричке рев. Месеца, рачунате астрономски на: 27 д 7 ч x 12 м= 328 д (-37 д) до краја године, од око 365 д; број 18 помножен собом даје: 18 x 18=324, што је број дана

сидеричке рев. Месеца, рачунате на: $27 \text{ д} \times 12 \text{ м} = 324 \text{ д}$ (-41 д), до краја Сунчеве године, од око 365 д.

Ламеле скупова: *a, b, c*, са додацима, рачунате по хоризонтали, дају: $5+6+6=17$, $6+6+6=18$, $5+6+6=17$, укупно: 52 ($17+18+17=52$); $6+7+6=19$, $6+6+6=18$, $7+6+6=19$, сабрано дају број 56 ($19+18+19=56$); $52+56=108$, што су такође све календарометријски бројеви: $52 \times 7=364$, исто што даје обрачун: $28 \text{ д} \times 13 \text{ м}=364 \text{ д}$ (-1), сидеричке рев. Месеца, рачунате обрачунски на 28 д; број $56 \times 6=336$ је такође исте рев. Месеца, рачунате на 28 д, али у оквиру 12 м: $28 \text{ д} \times 12 \text{ м}=336 \text{ д}$ (-29) до краја године; број $108 \times 3=324$, је број дана такође сидеричке рев. Месеца, рачунате астрономски у дан: $27 \text{ д} \times 12 \text{ м}=324 \text{ д}$ (-41) до краја Сунчеве године, од око 365 д.

Збирови скупова: *a, b, c* са додацима: $16+6+6=28$; $28+1=29$; $28+2=30$; $28+3=31$; $28+29+30=87$; а $87+31=118$, су бројеви који износе месечне дане лунарних и соларних календара: сидеричке рев. Месеца у обрачуну (28 д), синодичке рев. Месеца са и без сати (29 д), број дана у Сунчевом месецу дана (30 д) и број дана – 1 који се додаје једном месецу Сунчевог календара (31), у преступној години, од око 366 дана. Збир бројева: $28+29+30=87$, $87+31=118$, износи синодичку рев. Месеца, у астрономском обрачуну, у дан а затим, у дан и сат: $87 \times 4=348$, ($29 \text{ д} \times 12 \text{ м}=348 \text{ д}$, -17); $118 \times 3=354 \text{ д}$, које даје и: $29 \text{ д} \times 12 \text{ ч} \times 12 \text{ м} = 354 \text{ д}$ (-11) до краја Сунчеве године, од око 365 д.

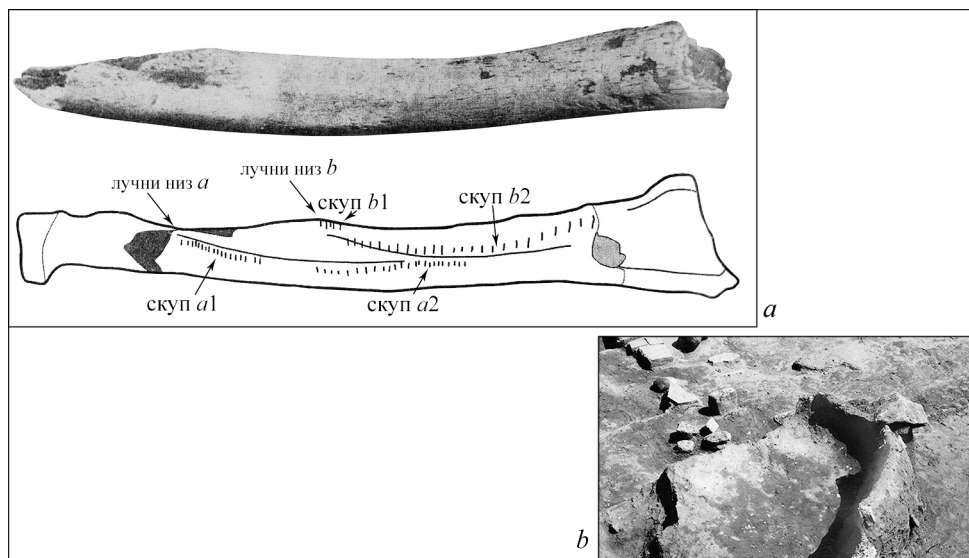
Збирови скупова: *b, c* који су симболички исти а нумерички различити (за број 1), исказују у збиру: $6+6=12$, $12+1=13$, број месеци у Сунчевој (12) тропској години и број месеци, са интеркаларним месецом (13), у лунарној години; заједно: $12+13=25$, дају број који исказује најприближније рачунски изведене дане Сунчевог и Месечевог календара, са обрачуном на 12,5 м, износећи сакрални број 50: $25 \times 2=50$, $50/4=12,5 \text{ м}$; $50 \times 7=350 \text{ д}$ (-15), до краја Сунчеве године, од око 365 д.

Скуп *d* се може посматрати у две варијанте: у првој варијанти, део је целине са скуповима: *a, b, c*; угаони меандар са 2 објекта, 1 кратки вертикални урез и 1 стреласти симбол светлости, у збиру дају број $4(2+1+1=4)$; $4 \times 4=16$, $16 \times 3=48$, $48 \times 7=336$ што се односи на: $28 \text{ д} \times 12 \text{ м} = 336 \text{ д}$, сидеричке рев. Месеца. Како је скуп *d*, део нумеричко – магијских реалија скиптра, узима се, да се број 4 додаје броју 360 (збир скупова: *a, b, c: 90 \times 4=360*), па се добија: $360+4=364$, што је број годишњих дана, такође сидеричке рев. Месеца, у обрачунској вредности од 28 д, али у оквиру од 13 месеци: $28 \text{ д} \times 13 \text{ м}=364 \text{ д}$, са мањком од само 1 дана до краја Сунчеве године од 365 д (1 урез у објекту).

Друга варијанта рачуна са поставком: 1 црта =1; угаони меандар=12, урез =1, стрелица =2; $12+1+2=15$ или: $12+3=15$; $15 \times 2=30$, $30 \times 12=360$; $12 \times 3=36$, $36 \times 10=360 \text{ д}$ соларног календара; $36 \times 9=324 \text{ д}$ лунарног календара, сидеричке рев. Месеца рачунате на: $27 \text{ д} \times 12 \text{ м}=324 \text{ д}$; $12+1=13$, $13 \times 2=26$, $26 \times 2=52$, $52 \times 7=364$, број који се односи на сидеричку рев. Месеца, рачунату на: $28 \text{ д} \times 13 \text{ м}=364 \text{ д}$ (-1), до краја Сунчеве године; $12+2=14$, $14 \times 2=28$, $28 \times 12=336$ (-29) исте Месечеве револуције, али у оквиру 12 месеци.

Са становишта анализе, занимљиво је осмотри структуру бројчаних низова дискутованих скупова, и њихову односност одређеном божанству. Тако бројчани низ скупова: a, b, c износи: $1+2+3+5+6+7=24$; $24 \times 3=72$, $72 \times 5=360$; $24 \times 2=48$, $48 \times 7=336$, где се показује дуална (соларна / 360 д и лунарна / 336 д) природа броја 24, спарена у целину. Бројчани низ скупова: a, b, c, d износи број 36: $1+2+3+5+6+7+12=36$, такође дуални број, односан на божанства Сунца и Месеца: $36 \times 10=360$ д Сунчевог годишњег календара, а: $36 \times 9=324$ д сидеричке рев. Месеца, рачунате на: $27 \text{ д} \times 12 \text{ м}=324 \text{ д}$.

Показаном анализом истиче се статусни и ритуални значај *Скинтра са календарима*, високог ранга у својој врсти, мисли се, модула (*modulus*), односног на време и простор на коме се евидентира без иједне дилеме: 8 календара соларног и лунарног карактера: 1 соларни, у обрачунском опсегу од 360 д у години, и 7 лунарних, од којих су 5 календара сидеричке рев. месеца од: 328 д, 324 д, 336 д, 350 д и 364 д у лунарној години, рачунати у оквиру: 12, 12,5, 13 месеци, као и 2 календара синодичке рев. Месеца, у опсегу од 354 и 348 д у години. Примећује се познавање: сакралног броја 50, интеркаларног месеца (13), као и трајање Месечевих револуција у астрономском обиму у дан и сат ($27 \text{ д} 7 \text{ ч}$ сидеричка рев. Месеца и $29 \text{ д} 12 \text{ ч}$ синодичка рев. Месеца).



Слика 28а,б: Дечија лева подлактица са календарима и неолитска пећ, где је нађена.

Дечија лева подлактица са календарима из неолитске пећи са калотом (гроб 52, у кв. $d/3$, кота 66, 28 м, индивидуе узраста од 12-13 год, пол неутврђен, (сл. 28а,б)), припада позној фази старчевачке културе (*LV. III b*), наследника културе Л. Вира, класични је пример нумеричког календара и једини пронађени неоштећени примерак те врсте на овоме локалитету (Вогоić

D.: 2016, 331, сл. 5.30; 486, сл. 8); Zoffmann Zs.: 1983, 129-148; Бабовић Љ.: 2006, 209, сл. 412).

Дуж рељефа подлактице (*radiusa*), реализована су два подужна лучна низа (попут гирланди) од 4 скупа ($2+2=4$) вертикалних уреза, градећи форму 2 таласа, који се делом приближавају до додира. **Лучни низ а**, са два размакнута скупа ($a1, a2$), гради се од кратких уреза, док се **лучни низ б**, састављен такође од 2 скупа, гради од мало дужих ($b1$) и дужих а размакнутијих уреза ($b2$), имајући (сва 4 скупа) своју унутрашњу бројчану структуру.

Описана слика поставља се нумерички на следећи начин (гледајући увек са лева на десно): **лучни низ а**, скуп $a1$, састоји се од 4 групе бројева: $2+6+8+2$, односно: $2+14 (6+8=14)+2$, даје у збиру број 18 ($2+14+2=18$); скуп $a2$, истога низа, састоји се од 5 бројева: $4+9+2+5+4$, односно: $13 (4+9=13)+2+9 (5+4=9)$, у збиру 24; односно: $13+11 (2+9=11)=24 (13+11=24)$. **Лучни низ б**, скуп $b1$, састоји се од 3 групе уреза груписаних у вредностима: $1+3+1=5$; скуп $b2$, истога низа, најдужи је низ и највећа бројчана вредност, састављен од 5 група бројева: $6+6+3+5+5$, односно: $12 (6+6=12)+3+10 (5+5=10)$ градећи следећи ниво спајања: $12+13 (3+10=13)$, што у збиру даје број 25 ($12+13=25$). Тако се бројчани низови у целини могу нумерички исказати: **лучни низ а**: $18+24=42$; **лучни низ б**: $5+25=30$ а укупни број уреза, у оба низа, износи значајни број 72 ($42+30=72$). Збир група бројева (у низовима) износи број 17: **лучни низ а**: $4+5=9$; **лучни низ б**: $3+5=8$, сабани дају: $9+8=17$. Они карактеришу низове и одређеним ритмом раста бројева; за број 1 у **лучном низу а** (4 до 5) а потом за број 2, у **лучном низу б** (3 до 5), дајући у збиру број 17, мисли се; разлику између појавног и обрачунског/сидеричке рев. Месеца, од око 27 д и 7 ч до 28 дана, са разликом од око 17 ч.

Сви изведени бројеви су календарометријски бројеви, којима се може извести више календара, соларне и лунарне односности, при чему су сви бројеви (елементи календара) присутни. Тако број 18 (скуп $a1$) гради: $18 \times 10=180$, $180 \times 2=360$ или: $18 \times 2=36$, $36 \times 10=360$, што је Сунчев годишњи број дана, рачунат на: $30 \text{ д} \times 12 \text{ м}=360 \text{ д}$. Сунчев годишњи календар од 360 д, износи се и обрачуном скупа $b1$: $5 \times 6=30$, $30 \times 12=360 \text{ д}$, као и бројем 30 (скупа $b1+ b2$): $5+25=30$, $30 \times 12=360 \text{ д}$, што се добија и укупним бројем уреза на подлактици, бројем 72 ($42+30=72$): $72 \times 5=360 \text{ д}$ у Сунчевој години.

Бројем 18 (скуп $a1$), гради се и лунарни годишњи календар, сидеричке рев. Месеца од 324 д: $18 \times 18=324 \text{ д}$; $18 \times 2=36$, $36 \times 9=324 \text{ д}$; $18 \times 3=54$, $54 \times 6=324 \text{ д}$, што чини и број 54, добијен збрајањем скупова: $a2+ b1+ b2$: $24+5+25=54$, $54 \times 6=324 \text{ д}$, сидеричке рев. Месеца, рачунате на 27 д у оквиру 12 м: $27 \text{ д} \times 12 \text{ м}=324 \text{ д}$. Број 24 (скуп $a2$), гради такође годишњи Месечев календар, сидеричке рев. од 336 д: $24 \times 14=336 \text{ д}$, што граде и скупови $a1+ a2$: $18+24=42$; $42 \times 8=336 \text{ д}$, као и збир скупова: $a1+ b1+ b2$: $18+5+25=48$, $48 \times 7=336 \text{ д}$, што је број дана сидеричке рев. Месеца, рачунате обрачунски на 28 д: $28 \text{ д} \times 12 \text{ м}=336 \text{ д}$.

Скуп $b_2 = 25$, износи сакрални број 50: $25 \times 2 = 50$, $50 \times 7 = 350$ д, односан такође на сидеричку револуцију. Месеца од: $28 \text{ д} \times 12,5 \text{ м} = 350 \text{ д}$.

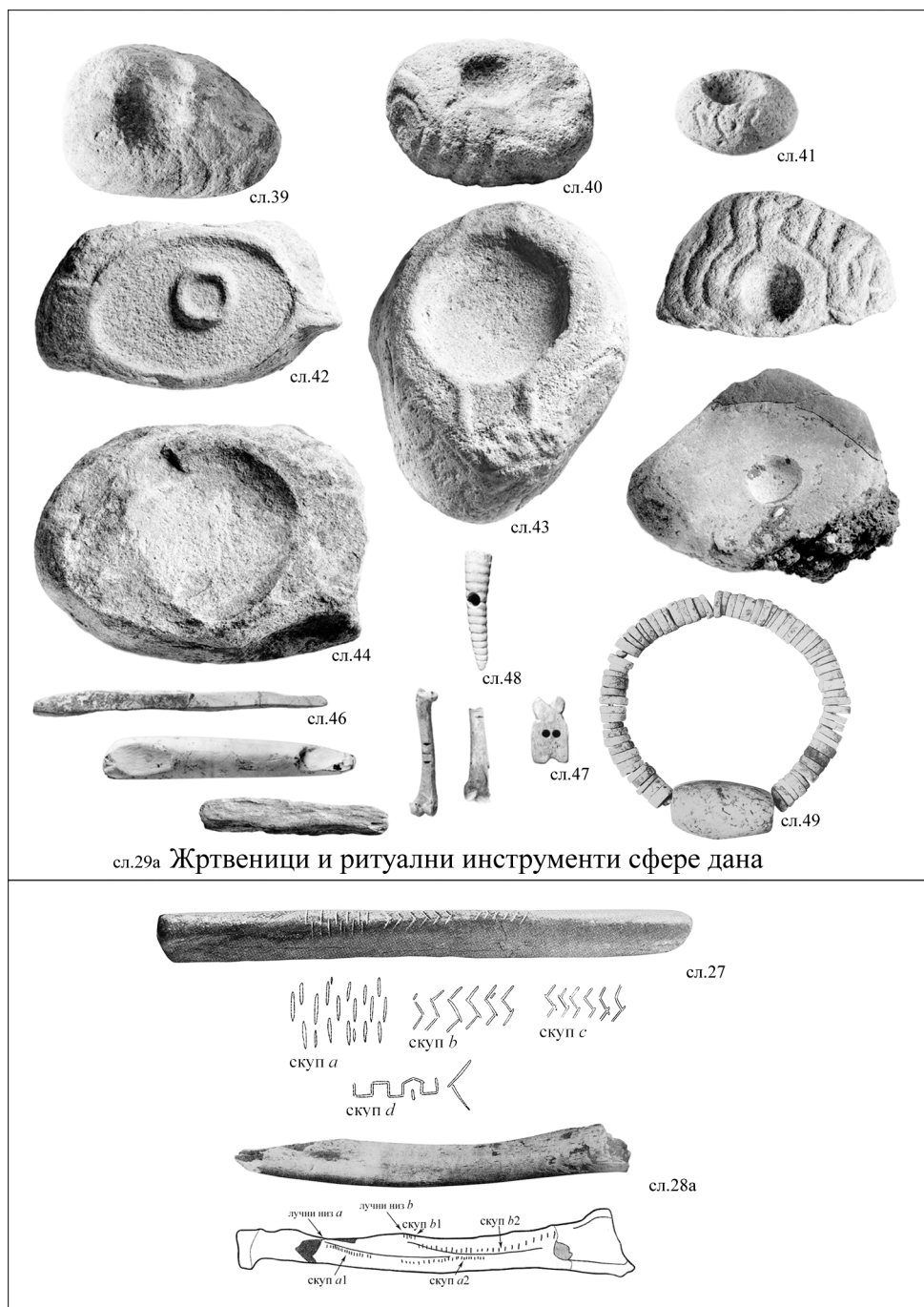
Приметна је равнотежа соларно или лунарно припадајућих бројева унутар низова: **лучни низ а** гради: лунисоларни скуп $a_1 = 18$ и лунисоларни скуп $a_2 = 24$; **лучни низ б** граде скупови: $b_1 = 5$, лунарног и соларног определења и скуп $b_2 = 25$, лунарног определења; **лучни низ а** (42) је лунаран а **лучни низ б** је соларан (30); број 72, збир **лучних низова** $a+b=72$ исказује примат соларног, у дуалном свету.

Низови базичних бројева, који граде **лучне низове а и б**, показују следеће особине: скуп a_1 : $2+6+8=16$; скуп a_2 : $2+4+5+9=20$, укупно: $16+20=36$. Скуп b_1 : $1+3=4$; скуп b_2 : $3+5+6=14$, укупно: $4+14=18$; сабрани скупови дају број 54 ($36+18=54$). Збирови **лучних низова а+б** показују раст броја 18, до 3 пута: $18 \times 1 = 18$ (**лучни низ б**), $18 \times 2 = 36$ (**лучни низ а**); заједно: $18 \times 3 = 54$, што указује на присуство заједничког божанског односитеља, богињу Месеца. Тако број 36 (**лучни низ а**), будући дуални број, гради календаре: $36 \times 10 = 360$ д Сунчевог календара и: $36 \times 9 = 324$ д Месечевог календара, сидеричке револуције од $27 \text{ д} \times 12 \text{ м} = 324 \text{ д}$; број 18 (збир **лучног низа б**), је такође дуалне природе, градећи собом соларни календар: $18 \times 4 = 72$, $72 \times 5 = 360$ д као и лунарни календар: $18 \times 18 = 324$ д, сидеричке револуције. Месеца, рачунате такође на $27 \text{ д} \times 12 \text{ м} = 324 \text{ д}$, чиме је успостављена уочива симетрија између **лучних низова а и б**. Збир анализираних низова износи број 54 ($36+18=54$), који гради само лунарни календар: $54 \times 2 = 108$, $108 \times 3 = 324$ д, што је такође број дана у години сидеричке револуције. Месеца рачунате на $27 \text{ д} \times 12 \text{ м} = 324 \text{ д}$.

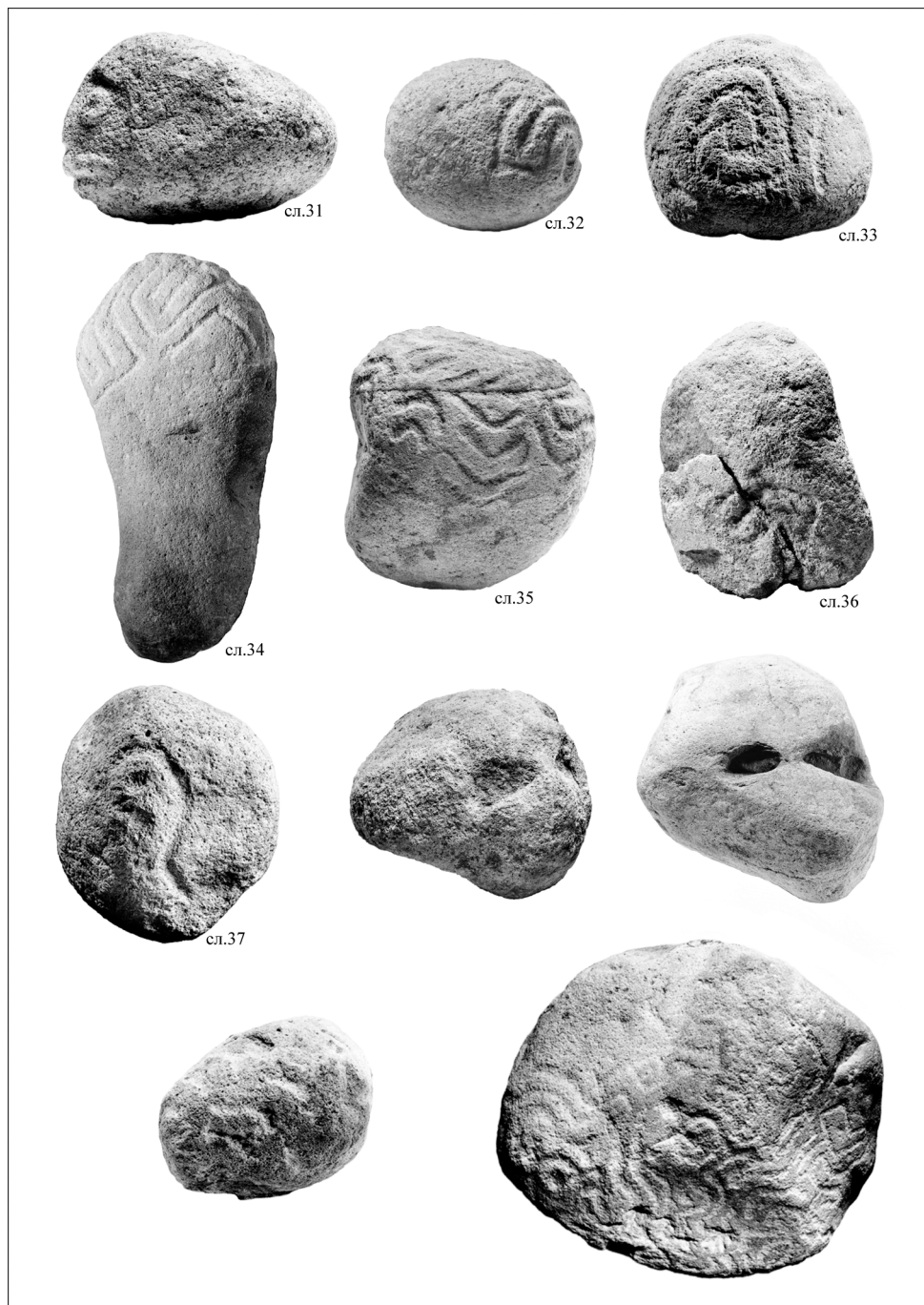
Изведени лунарни годишњи календари акцентују само сидеричку револуцију. Месеца у астрономском (27 д) и обрачунском опсегу (28 д), када Месец нестаје на куполи неба, претпостављамо; теофани узор је у основи имитативне магије лунарног култа, што би могао бити разлог присуства календара, на дечијој кости левог *radius*-а, нађеној у пећи са калотом, узорним симболом *uterus*-а.

ОБЈЕКТИ КУЛТА, ЖРТВЕНИЦИ И РИТУАЛНИ ИНСТРУМЕНТИ ОЗНАЧЕНИ СИМБОЛИЧКО - НУМЕРИЧКИМ КАЛЕНДАРИМА

У сфери дана, у оквиру светилишта нађено је: 9 објеката култа, 7 жртвеника и 7 ритуално-магијских инструмената који су уметнички интервенисани, укупно 23 артефакта, од којих је календарометријски анализирано: 7 објеката култа, 6 жртвеника и 4 ритуално магијска инструмента, укупно 17 уметничких дела. Сви предмети су рађени од камена, осим 2 рађена од ројине и кости (сл. 48 и сл. 47) (Бабовић Љ.: 2006, 78-89, пл. 15; 64-78, пл. 14; 89-94, пл. 16).

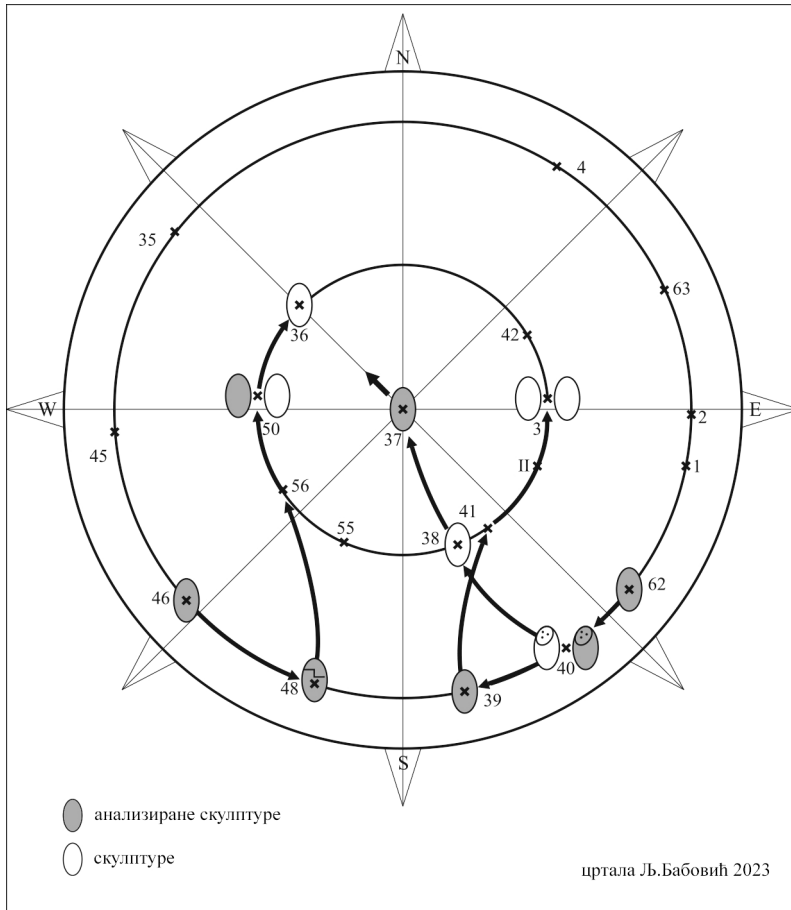


Слика 29а: Жртвеници и ритуални инструменти у свет. сфере дана.



Слика 296: Објекти култа у светилиштима сфере дана.

ОБЈЕКТИ КУЛТА ПОЛУСФЕРЕ ДАНА



Слика 30: Објекти култа у светилиштима сфере дана.

Сирена (дим. 14,6 x 16 цм; св. 40, гроб 61, сл. 31); мања антропоморфна скулптура са јајоликим телом, омогућава обрачун само представом елемената отвореног лица: 2 пластична прстена, са плитком кружном удубином (очи); 1 нос и 1 елипсоидна уста, дају број 4 ($2+1+1=4$), из кога се изводи обрачун: $4 \times 4=16$, $16 \times 3=48$, $48 \times 7=336$, што је сидеричка рев. Месеца, од 28 д: $28 \text{ д} \times 12 \text{ м}=336 \text{ д}$. Описани антропоморфни објекат култа, нађен је на ЈЗ углу св. 40, које је означено лунарним календаром сидеричке рев. Месеца, од 364 д ($28 \text{ д} \times 13 \text{ м}=364 \text{ м}$), маркирајући својим положајем ритуалну сахрану (гроб 61) (Бабовић Љ.: 2006, 86-87, сл. 185, 187).



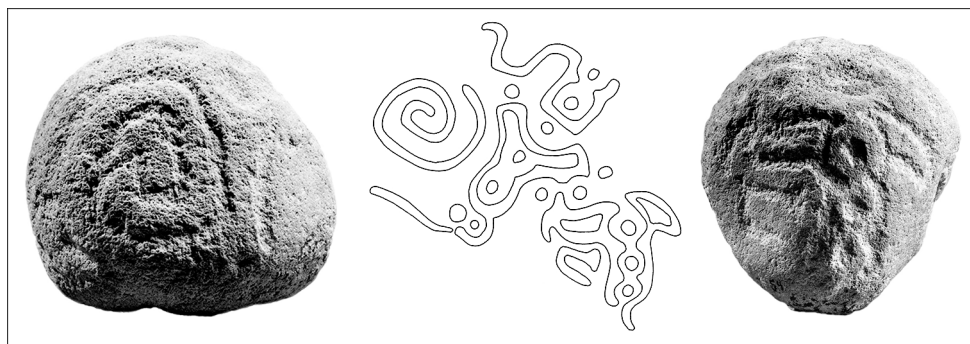
Слика 31: Сирена, св. 40.

Сомче (дим. 19 x 14,2 цм; св. 37, сл. 32); динамиком нумеричко-симболичких уреза, на јајоликој форми, сугерише се можда риба или нека друга зооморфна представа. Овде се, на ужој страни тела има представа: 1 овоида са крилима; 1 полукруг са 1 полулучним крилом и 2 ($1+1=2$) краћа уреза: један унутар овоида а други ван (поред полукруга са крилима), што у збиру даје број 4 ($1+1+1+1=4$); $4 \times 4=16$, $16 \times 3=48$, $48 \times 7=336$ д сидеричке рев. Месеца, рачунате на 28 д ($28 \text{ д} \times 12 \text{ м}=336 \text{ д}$) (Бабовић Љ.: 2006, 89-90, сл. 196).



Слика 32: Сомче, св. 37.

Ован (дим.16 x 14,2 цм; св. 62, гроб 47, сл. 33); зооморфна представа главе овна са спирално увијеним рогом на десној страни, има на себи следеће симболичке елементе: кружне прстенове са кружним удубинама, којима се граде: 1 затворена и 2 отворене плетенице, имају: $1+2+2+3=8$ кружних прстенова (унутар плетеница) и: $1+3+1+2=7$ слободних, кружних удубина (између плетеница), означавајући сваку појединачно, па се у збиру има: $8+7=15$ кружних симбола. Слободни, линеарни урези (1 спирала, 1 лук, 1 савијени лук и 2 неправилне удубине) дају број 5 ($1+1+1+2=5$), па се у целини има: $8+7=15$, $15+5$ ($3+2$)= 20 елемената, којима се граде: соларни календар од 360 д у години: $15 \times 2=30$, $30 \times 12=360$ д; $20 \times 2=40$, $40 \times 9=360$ д; $8 \times 5=40$, $40 \times 3=120$, $120 \times 3=360$ д; лунарни календари, сидеричке рев. Месеца, у обрачунском месечном опсегу од 28 д, изводе се од бројева: $8 \times 7=56$, $56 \times 6=336$ д; $7 \times 5=35$, $35 \times 2=70$, $70 \times 5=350$ што је обрачун лунарног месеца, такође од 28 д али са $12,5 \text{ м}$: $28 \text{ д} \times 12,5 \text{ м}=350 \text{ д}$ (Бабовић Љ.: 2006, 79-80, сл. 159, 160).



Слика 33: Ован, св. 62.

Варварин (дим. 26,5 x 45,5 цм, св. 48/ XXXII, сл. 34); глава са вратом антропоморфног бића, означена дуж темена и потиљка прстеновима у низу-плетеницом, са кружним удубинама у средини, у броју 9 ($8+1=9$), на које се са десне стране главе ослања 5 ($4+1=5$) стреластих површина, 3 зупца грабуљасте форме и 1 равна ламела на затиљку, дајући такође број 9 ($5+3+1=9$), односно: $8 (5+3=8) +1=9$ па се у целини има број 18 ($9+9=18$), који садржи исти број два различита симболичка елемента: кружне прстенове у низу и на њих наслоњене стреласте (угаоне површине), градећи једну од светих фризура, видљиву на десној страни главе; лева је неоткривена (Бабовић Љ.: 2006, 79, 83, сл. 173).

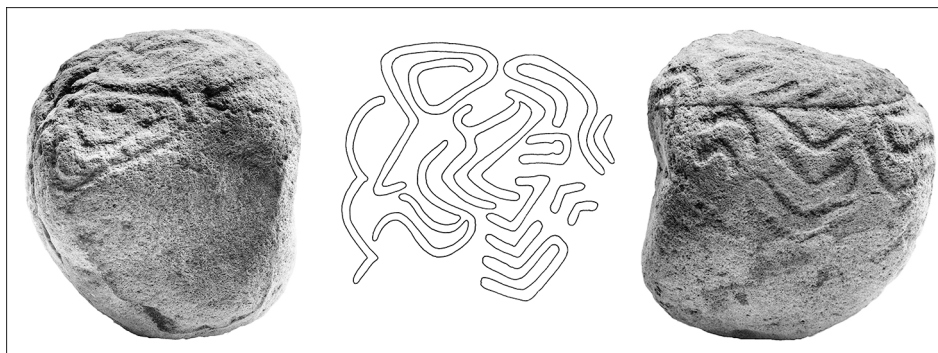


Слика 34: Варварин, св. 47/ XXXII.

Из наведене бројчане структуре могу се извести следећи календари: соларни, од 360 д у години на 4 начина: $9 \times 5=45$, $45 \times 8=360$ д; $9 \times 8=72$, $72 \times 5=360$ д; $18 \times 2=36$, $36 \times 10=360$ д; $18 \times 4=72$, $72 \times 5=360$ д и лунарни календар (сидеричке рев. Месеца, рачунате на 27 д: $27 \text{ д} \times 12 \text{ м}=324$ д), на 3

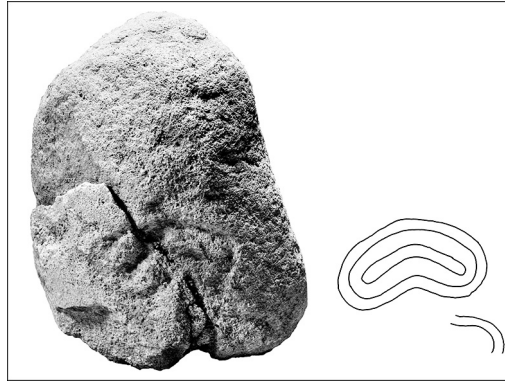
начина: $9+9=18$, $18 \times 2=36$, $36 \times 9=324$ д ; $9 \times 9=81$, $81 \times 4=324$ д; и $18 \times 18=324$ д у лунарној години. Објекат култа *Варварин*, нађен је у оквиру камене конструкције XXXII, констатоване изнад св. 48, уз јужну страну огњишта (управно на њега), са главом правца југ-север. Св. 48 је означено лунарним календаром, сидеричке рев. Месеца од 324 д у години и значајна је веза између *примордијалног* простора и сфере дана, у оквиру глоба.

Скулптура са угластом спиралом (дим. 20,6 x 14,5 цм; св. 50, сл. 35); симболичко-нумеричка орнаментална скулптура, полигонално заобљене фигурације главе, извесног бића, има на себи 12 линеарних елемената и 1 кружну удубину; 1 кружна удубина, 4 ($1+2+1=4$) стреласти уреза, у збиру граде број 5 ($1+4=5$), најчешћих симбола; 1 угаона спирала, 1 гирланда и 2 угаона уреза дају број 4 ($1+1+2=4$); 3 отворена, стреласти дупла уреза, и 1 лучни трочлани урез, дају такође број 4 ($3+1=4$), односно, сведено на бројчани исказ, има се: $5 (1+4=5)+4 (1+1+2=4)+4 (3+1=4)=13$, односно: $5+8 (4+4=8)=13$. Изведени бројчани елементи граде; соларни календар од 360 д: $5 \times 8=40$, $40 \times 9=360$ д и лунарни од 351 д: $13 \times 3=39$, $39 \times 9=351$ д, што је број дана сидеричке рев. Месеца од 27 д x 13 м=351 д у години. Нађена је на 3 страни, ЈЗ углу огњишта св. 50, које је означено лунарним календаром сидеричке рев. Месеца, од 364 д (28 д x 13 м=364 д), на позицији пролећне равнодневице (Бабовић Љ.: 2006, 79, 84, сл. 176).



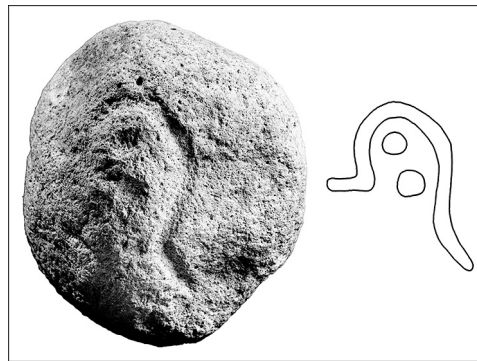
Слика 35: Скулптура са угластом спиралом, св. 50.

Усна (дим. 28 x 19 цм; св. 46, сл. 36); фалусоидна фигурација овога објекта култа, означена је симболом женске атрибуције: 1 мотив *рибљих уста* са 1 лучним урезом и 1 кратки лучни урез поред, је једино што обележава ову скулптуру. Збир побројаних симболичких елемената даје број 3 ($2+1=3$), из кога се изводи лунарни и соларни календар: $3 \times 3=9$, $9 \times 3=27$, $27 \times 12=324$ д, што је број дана сидеричке рев. Месеца рачунате на . $27 \text{ д} \times 12 \text{ м}=324 \text{ д}$; $3 \times 3=9$, $9 \times 2=18$, $18 \times 2=36$, $36 \times 2=72$, $72 \times 5=360$ д соларног календара у години (Бабовић Љ.: 2006, 79, 82, сл. 169).



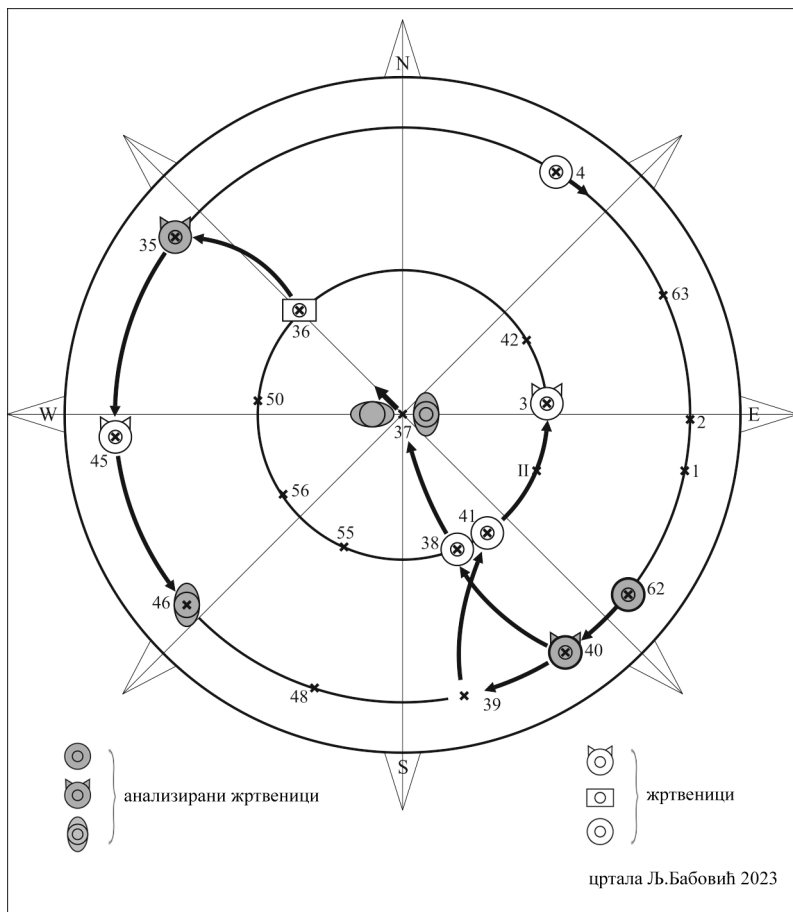
Слика 36: Усна, св. 46.

Знак са тачкама (дим. 23 x 20 цм; св. 39/VII, сл. 37); неправилно јајолика скулптура, обележена је само са 2 симболичка елемента; 2 кружне удубине, обујмљене 1 лучно - меандрастим урезом, у збиру дају број 3 ($2+1=3$): $3 \times 3=9$, $9 \times 3=27$, $27 \times 12=324$, колико износи сидеричка рев. Месеца од: $27 \text{ д} \times 12 \text{ м}=324 \text{ д}$; $3 \times 3=9$, $9 \times 2=18$, $18 \times 2=36$, $36 \times 2=72$, $72 \times 5=360 \text{ д}$, колико има обрачунских дана у Сунчевој години (Бабовић Љ.: 2006, 79-80, сл. 162).



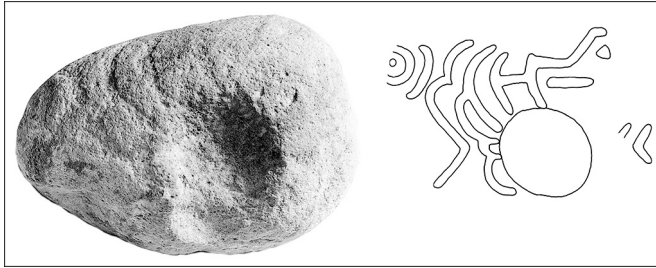
Слика 37: Знак са тачкама, св. 39 / VII .

ЖРТВЕНИЦИ СФЕРЕ ДАНА



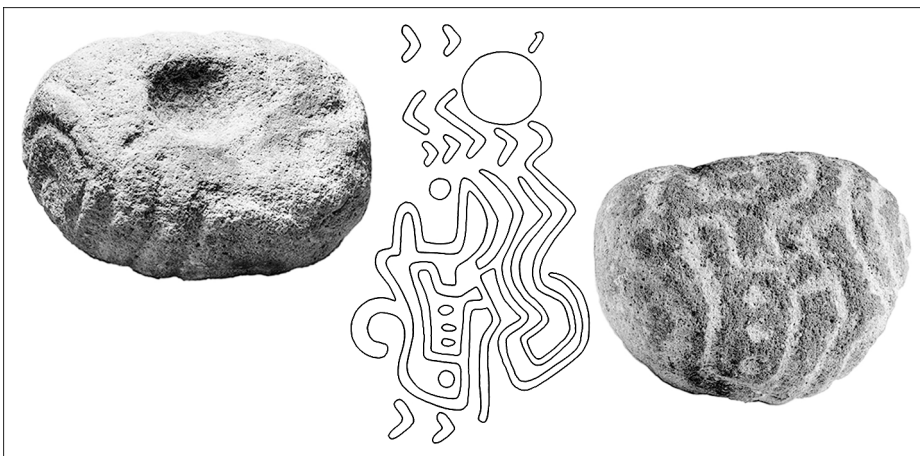
Слика 38: Жртвеници у светилиштима сфере дана.

Животињска глава (дим. 22 x 14 цм; св. 35, сл. 39); жртвеник фигуралне и орнаменталне асоцијације на животињску главу, има плитко реализоване симболичке елементе: 1 круг са тачком у средини и 1 тачка по сродности, дају број 2 ($1+1=2$); 2 стреласти симбола, 1 лучни урез и 1 прави урез, дају број 4 ($2+2=4$); док 2 вишечлана гирландоидна елемента и 1 сложени, стреласто-угаони мотив, дају број 3 ($2+1=3$), што сабрано износи број 9 ($2+4+3=9$). Ова нумеричка основа износи календаре; лунарни: $9 \times 3=27$, $27 \times 12=324$ д; $9 \times 4=36$, $36 \times 9=324$ д, сидеричке револуције. Месеца од: $27 \text{ д} \times 12 \text{ м}=324$ д. Соларни календар од 360 д, добија се такође од броја $36:9 \times 4=36$, $36 \times 2=72$, $72 \times 5=360$ д, у Сунчевој години (Бабовић Љ.: 2006, 68-69, сл. 130).



Слика 39: Животињска глава, св. 35.

Бојени жртвеник (дим. 18,5 x 14,5 цм; св. 40, сл. 40); тешко одгонетива композиција, четири врсте симболичко орнаменталних мотива и елемената, реализује чудно, ухато биће са 2 маске, једну на другој (попут *Тамге*, сл.47), на коју се надовезују отворене гирландоидне криве, од којих је једна дупла, слободна. Тако се има: 1 тачка + 3 тачке (у тамгама) као и 1 тачка ван (међу ушима), што у збиру даје број 5 ($1+1+3=5$); 1 дупли гирландоидни (отворени мотив) и стреласте симболи, распоређени у 2 групе: горе 10 ($3+2+5=10$) и доле 2 ($1+1=2$), у односу на тамге, дају укупно 12 ($10+2=12$) стреластих симбола, оријентисаних наизменично у 2 смера (лево и десно), у односу на тамге. Укупни број симбола је: 18 ($5+1+12=18$). Бројем 18 износе се соларни и лунарни календари: $18 \times 18=324$, што је број дана у години сидеричке револуције. Месеца рачунате на 27 д x 12 м=324 д; $18 \times 2=36$, $36 \times 9=324$ д истог лунарног календара, док: $36 \times 10=360$ д и $18 \times 4=72$, $72 \times 5=360$ д дају Сунчев годишњи број дана, рачунат на: 30 д x 12 м=360 д. Жртвеник је нађен на 3 страни огњишта св. 40, које је означено лунарним календаром сидеричке револуције. Месеца, 364 д у години (Бабовић, Љ.: 2006, 68, 71, сл. 140-141).



Слика 40: Бојени жртвеник, св. 40.

Мали жртвеник (дим. 13,5 x 11,5 цм; св. 62, сл. 41); обли, мали жртвеник има на себи само 2 симболичка знака: 3 стреласти симбола, између којих су $2 \times 2=4$ овоидне тачке, укупно 7 ($3+4=7$) симбола, од којих се изводе лунарни календари: $7 \times 4=28$, $28 \times 12=336$ д; $7 \times 3=21$, $21 \times 2=42$, $42 \times 8=336$ д; $4 \times 3=12$, $12 \times 7=84$, $84 \times 4=336$ д сидеричке револуције. Месеца у години, рачунате на 28 д. Сунчев и Месечев годишњи календар добија се преко дуалног броја $36:4 \times 3=12$, $12 \times 3=36$, $36 \times 10=360$ д Сунчевог календара, а $36 \times 9=324$ д Месечевог календара, сидеричке револуције. Месеца, рачунате на: 27 д у месецу (Бабовић Љ.: 2006, 64, сл. 114).



Слика 41: Мали жртвеник, св. 62.

Сведидеће око (дим. 38 x 21 цм; св. 37, сл. 42); жртвеник облика елипсоидног реципијента са дршкама и пластично изведеним кругом, у средини реципијента, има укупно 3 елемента за обрачун: 1 круг и 2 дршке, из којих се изводе следећи календари: $3 \times 3=9$, $9 \times 3=27$, $27 \times 12=324$ д што је број дана у години сидеричке револуције. Месеца; $3 \times 3=9$, $9 \times 2=18$, $18 \times 2=36$, $36 \times 2=72$, $72 \times 5=360$ д Сунчевог календара у години (Бабовић Љ.: 2006, 72, 74, 146-147).



Слика 42: Сведидеће око, св. 37.

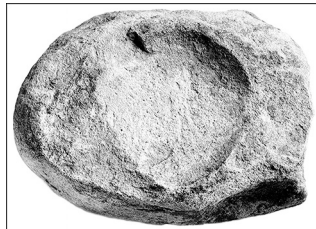
Велики жртвеник (дим. 44 x 35 цм; св. 37, сл. 43); жртвеник великог елипсоидног реципијента са 2 дршке, означен симболичко-нумеричким орнаментима испод поднице (сфера ноћи), има реализован: 1 круг са тачком у средини, 1 круг са пером (кратки лучни додатак кругу) и тачком у средини и 1 тачка, дају у збиру 3 ($1+1+1=3$) сродна елемента, а са 1 стреласти симболом дају број 4 ($3+1=4$); 3 лучна уреза и 1 полулук у облику U дају такође број 4 ($3+1=4$); 2 таласасте линије и 2 дуге угласте линије дају исто број 4 ($2+2=4$), чему треба додати 2 ($1+1=2$) линеарно наглашене дршке на реципијенту. Збир побројаних елемената износи: $14 (4+4+4+2=14)$, односно: $4+8 (4+4=8)+2=14$, сажето: $12+2=14$. Присутни бројеви дају следеће

резултате: $14 \times 2=28$, $28 \times 12=336$ д као и бројеви; $12 \times 2=24$, $24 \times 2=48$, $48 \times 7=336$ д, број дана сидеричке рев. Месеца у години. Сунчев календар од 360 дана, добија се бројевима: $8+2=10$, $10 \times 3=30$, $30 \times 12=360$ дана у години, или обрачуном: $12 \times 10=120$, $120 \times 3=360$ дана (Бабовић Љ.: 2006, 72, 75, сл. 150-151).



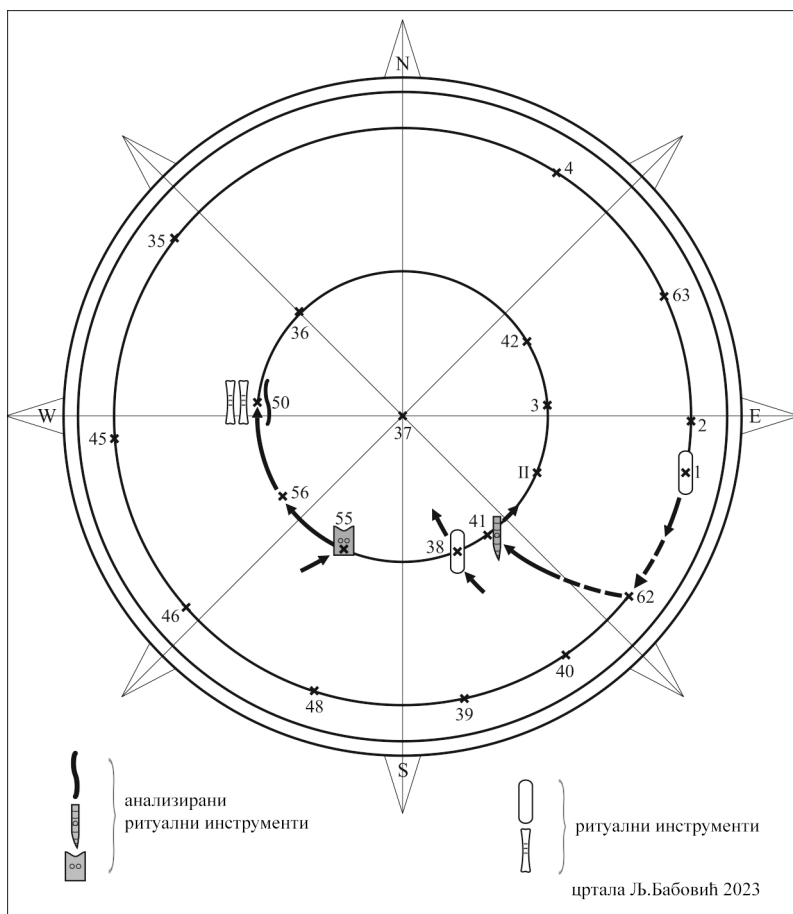
Слика 43: Велики жртвеник, св. 37.

Сфера (дим. 43 x 30 цм; св. 46, сл. 44); елипсоидни реципијент великога жртвеника, рачуна само са 2 дршке, на ужим странама, које износе следећи обрачун: $2 \times 2=4$, $4 \times 4= 16$, $16 \times 3= 48$, $48 \times 7=336$ д, што је број дана сидеричке рев. Месеца у години (Бабовић Љ.: 2006, 68, 71, сл. 137).



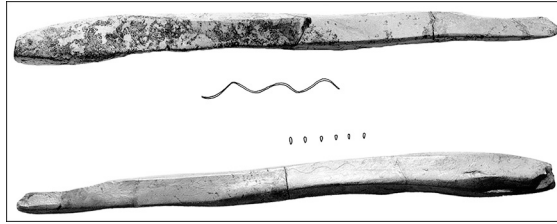
Слика 44: Сфера, св. 46.

РИТУАЛНИ ИНСТРУМЕНТИ СФЕРЕ ДАНА



Слика 45: Ритуални инструменти у светилиштима сфере дана.

Змијуљица (дим. 34 x 2,8 цм; св. 50, сл .46); префињено моделовани фигурални скиптар означен симболичко-нумеричким елементима: 2 тачке очију, 1 таласаста линија (од 3 таласа) на боку, и 6 кратких уреза на трбуху, у збиру дају број 9 ($2+1+6=9$), из којих се изводи; соларни календар: $9 \times 2=18$, $18 \times 4=72$, $72 \times 5=360$ д; $6 \times 6=36$, $36 \times 2=72$, $72 \times 5=360$ д; и лунарни календар: $9 \times 9=81$, $81 \times 4=324$ д; $9 \times 3=27$, $27 \times 12=324$ д; $9 \times 6=54$, $54 \times 6=324$ д сидеричке рев. Месеца. Нађен је у св. 50, на положају пролећне равнодневице, обележеном лунарним календаром сидеричке рев. Месеца, од 364 д (Бабовић Љ.: 2006, 92-93, сл. 213).



Слика 46: Змијуљица, св. 50.

Тамга (дим. 5,6 x 3,1 цм; св. 55, сл. 47); плохни, правоугаони амулет од кости, реализује имагинарно биће: са 2 уха, 2 ока (кружне перфорације) и 2 кратке ноге, укупно 6 елемената ($2+2+2=6$), који га карактеришу. Број 6 је основ 2 календара; соларног: $6 \times 6=36$, $36 \times 2=72$, $72 \times 5=360$ д и лунарног: $6 \times 6=36$, $36 \times 3=108$, $108 \times 3=324$ д, што је број дана у години сидеричке револуције Месеца од 27 д (Бабовић Љ.: 2006, 91-92, сл. 208).



Слика 47: Тамга, св. 55.

Сврдло од рожине са перфорацијом (дим. 12 x 2,4 цм; св. 41, сл. 48); нумеричка одређеност само једнога броја 15 (сегмената), означава сврдло у инструментима са соларним календаром: $15 \times 2=30$, $30 \times 12=360$ д, што би указивало на ритуалну функцију само у соларном култу (Бабовић Љ.: 2006, 91-92, сл. 206).



Слика 48: Сврдло од рожине са перфорацијом, св. 41.

Огрлица са великом перлом (гроб 87, кв. d/8, сл. 49); цилиндричне перле од розикастог кречњака, у броју од 71, са 1 већом перлом, износе у збиру број 72 ($71+1=72$), којим се гради календар соларне посвећености: $72 \times 5=360$ д и доказ је ритуалног обележавања одређене личности (Strejović D., Babović Lj.: 1983, 197, кат. 118; Бабовић Љ., Вукмановић М.: 1980, 7-20, кат. 2, 74, 77, 90, 91).



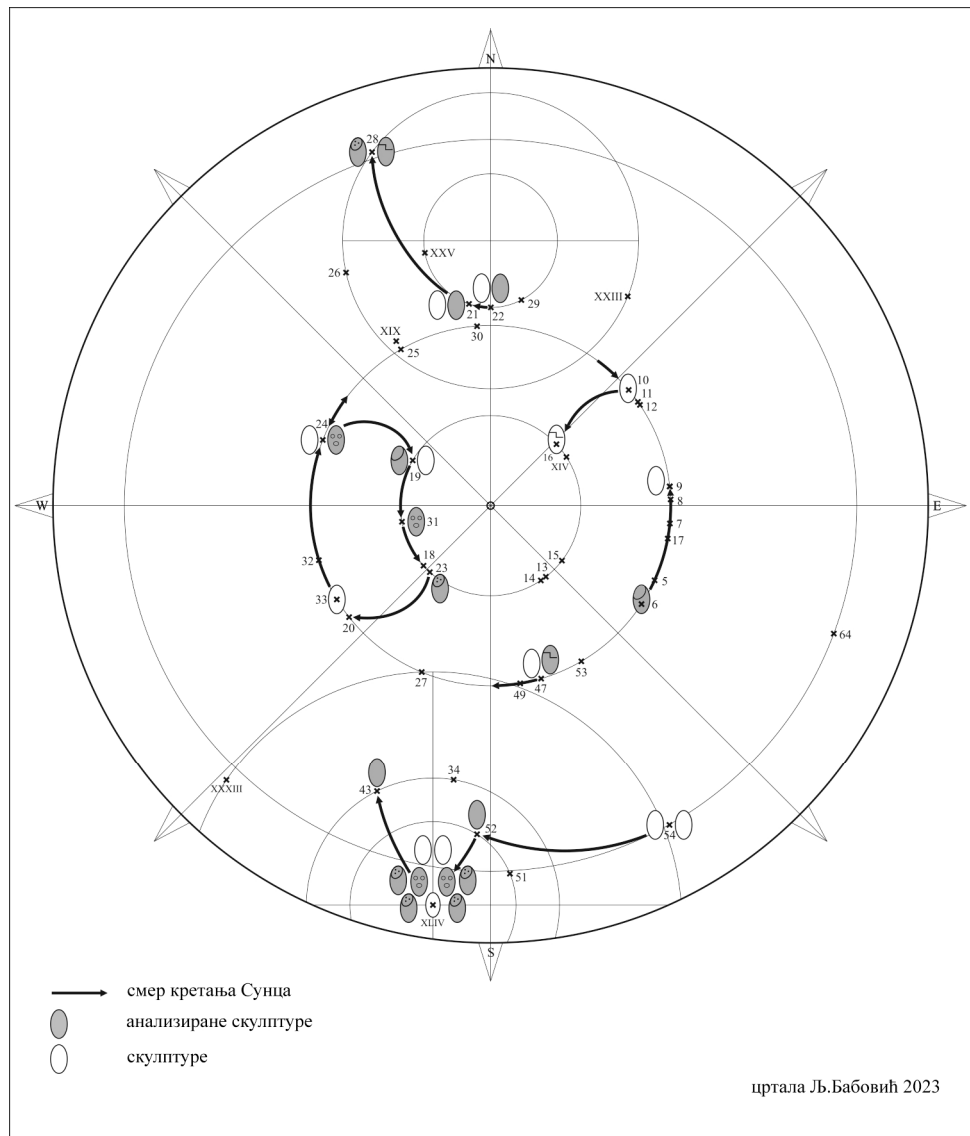
Слика 49: Огрлица са великом перлом, гр. 87.

КОМЕНТАР: Број календарометријски анализираних, религијских уметничких дела (17 од 23), омогућава уочавање извесних појава, које се могу посматрати као законитост. Приметна је доминација лунисоларних календара: 12 (сл. 34, 33, 35, 36, 37, 39, 41, 40, 42, 43, 46, 47), 3 лунарна (сл. 31, 32, 44) и 2 соларна (сл. 48, 49). Соларни календари рачунају, у свима случајевима, са 360 д у години а лунарни календари се односе искључиво на сидеричку револуцију. Месеца рачунату у астрономској вредности у дан: $27 \text{ д} \times 12 \text{ м} = 324 \text{ д}$ а у 1 случају (сл. 35) са $13 \text{ м}: 27 \text{ д} \times 13 \text{ м} = 351 \text{ д}$. Исту револуцију Месеца, рачунату у обрачунској вредности од: $28 \text{ д} \times 12 \text{ м} = 336 \text{ д}$, срећемо у 6 случајева (сл. 33, 31, 32, 41, 43, 44), док је у 1 случају присутан и хармонијски обрачун: $28 \text{ д} \times 12,5 \text{ м} = 350 \text{ д}$ (сл. 33), при чему су исте вредности (336 д), и они култни предмети који су обележени само лунарним календарима: *Сирена* (сл. 31), *Сомче* (сл. 32) и *Сфера* (сл. 44). Међу светилиштима код којих је календарометријски анализирано: 3 (св. 37), 2 (св. 40, 46, 62, 50) или 1 култни предмет (св. 48, 35, 55, 41, 39 и гроб 87), осим налаза (у св. 41 и гр. 87, који су означени соларним календарима, сл. 48, 49), сви остали имају по 1 предмет, означен сидеричком револуцијом Месеца, рачунаој астрономски на дан: $27 \text{ д} \times 12 \text{ м} = 324 \text{ д}$; код случајева где су анализирана два/три артефакта, увек је присутан наведени обрачун, као и обрачун сидеричке револуције Месеца, рачунате обрачунски на $28 \text{ д} / 336 \text{ д}$, осим код једног случаја (св. 50 (сл. 35)). Судећи по календарометријским обрачунима објеката култа: *Сирена* (сл. 31), *Сомче* (сл. 32),; жртвеника: *Велики жртвеник* (сл. 43), *Сфера* (сл. 44), *Мали жртвеник* (сл. 41), овакав обрачун се среће на предметима односним на ноћну епифанију божанстава Сунца и Месеца.

Уочава се да светилишта: св. 62 (*Ован* и *Мали жртвеник*, сл. 33, 34), и св. 40 (*Сирена* и *Бојени жртвеник* сл. 31, 40), код јужне повратне тачке на истоку; св. 46 (*Усна*, *Сфера* сл. 36, 44), код исте солстицијалне тачке на западу, односно; светилишта која бележе најкраћи дан у години и св. 37, које се налази на зенитној тачки, најдужем дану у години (*Сомче*, *Сведише око* и *Велики жртвеник*, сл. 32, 42, 43), објектима култа, са жртвеницима, посебно обрачунски (од 324 и 336 д/360 д) маркирају 2 догађаја у годишњој привидној путањи Сунца: зимски солстициј као и рађање новог, младога

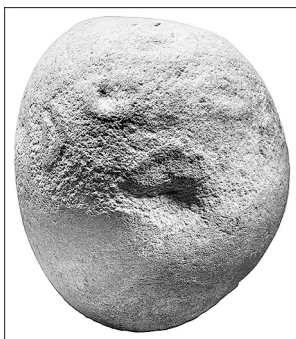
божанства (св. 40, *Сирена* сл. 31), на тријумфалном путу, ка највишем успону ка небу (св. 40, 37), након чега следи пут освајања простора севера, односно, привида повратног кретања Сунца, од севера ка југу, до јужне повратне тачке на западу (св. 46, са жртвеником *Сфера* сл.44). Присуство само сидеричке рев. Месеца (у сфери дана), када Месец/ богиња Месеца, нестаје са куполе неба, теофана је метафора и култни мимезис, присутан вероватно у митском наративу који нам је непознат, али судећи по сачуваним траговима ритуала и ритуалних сахрана, обиман.

ОБЈЕКТИ КУЛТА ПОЛУСФЕРЕ НОЋИ



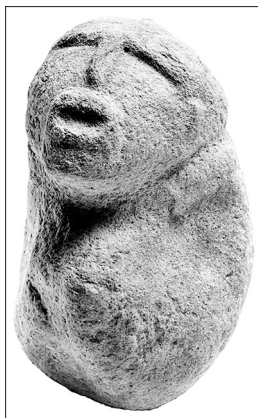
Слика 50: Објекти култа у светилиштима сфере ноћи.

Госпа од Бољетинске реке (дим. 24 x 19,5 цм; св. 24, сл. 51); јајолики валутак беличасте боје, износи фигуралну представу главе са детаљима човеколиког лица, какво је видљиво у данима пуног Месеца, на небеском своду. На њој се збрајају следећи симболички елементи: 2 (1+1=2) ока, од кружног прстена са плитком удубином у средини, 2 (1+1=2) краће лучне обрве, 1 нос, 1 уста, 2 (1+1=2) српаста симбола ушију (попут рибљих уста) и 1 меандраста крива, дају у збиру број 9 (2+2+1+1+2+1=9), односно уређеније: делови лица дају број 8 (2+2+1+1+2=8)+ 1 крива= 9 (8+1=9). Овим се обрачунава соларни календар: 9 x 8=72, 72 x 5=360 д и лунарни календар, сидеричке рев. Месеца: 9 x 9=81, 81 x 4=324 д што даје и обрачун: 28 д x 12 м=324 д. Нађена је на ЈЗ углу огњишта, јужно од мањег жртвеника, у светилишту обележеном соларним календаром од 360 д, које се налази у спољном појасу кретања бога Сунца од (севера према југу), на позицији летње солстицијске тачке на западу (Бабовић Љ.: 2006, 165, 167, сл. 319, 322).

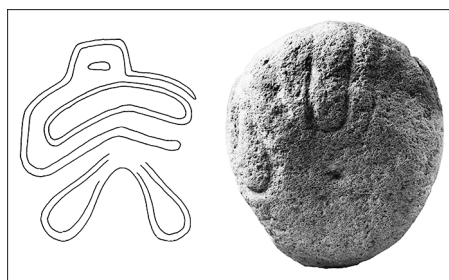


Слика 51: *Госпа од Бољетинске реке*, св. 24.

Адам (дим. 23,2 x 16 цм; св. 28, сл. 52); скулптура људског бића са фетусним, опном затвореним телом у маси камена, реализује без и једне зооморфозе младога човека. Детаљи лица износе нумеричке елементе који у обрачуну даје календаре: 2 надочна лука, 1 нос, 1 уста (у зову) и 2 уха, дају у збиру број 6 (2+1+1+2=6), којим се гради соларни и лунарни календар: 6 x 6=36, 36 x 2=72, 72 x 5= 360 д у Сунчевој години; 6 x 3=18, 18 x 3=54, 54 x 6=324, што је број дана сидеричке рев. Месеца рачунате на: 27 д x 12 м =324 д (Бабовић Љ.: 2006, 212-213, сл. 420-421).

Слика 52: *Адам*, св. 28.

Скулптура са петљама (дим. 21,5 x 17,5 цм; св. 28, сл. 53); представа главе божанства, са посебно наглашеним теменим и потиљачним делом (симболичко-орнаменталном фризуром), без откривеног лица, сугерише и посебни статус божанства. Само 4 нумеричка елемента износе симболи: 2 капљичаста овоида висе на потиљку, приближавајући се кореном; 1 отворени српаста мотив (окренут назад према потиљку), са угаоним испустом, испуњеним 1 овоидном удубином у центру (окренут према чеоном делу). Исти 1 српаста линерани мотив уста (али затворен), реализован је унутар описаног, отвореног орнаменталног склопа. Овде се реализују само 2 орнаментална мотива: пар висећих овоида и линеарни српаста мотив (један у другом) и 1 мања елипсаста удубина, дајући број 4 ($1+2+1=4$), којима се гради лунарни календар: $4 \times 4=16$, $16 \times 3=48$, $48 \times 7=336$, што је сидеричка рев. Месеца рачуната на $28 \text{ д} \times 12 \text{ м}=336 \text{ д}$ (Бабовић Љ.: 2006, 219, сл. 419).

Слика 53: *Скулптура са петљама*, св. 28.

Уочено је, да *Светиште међу стенама* (св. 28, сл. 54) има специфични положај, у спољном међупростору севера (сегмент С-С3), до кога се долази необичајеним и скривеним путевима, у коме божанство Сунца има *статус седења*. У већ описаним и анализираном околностима, на западној стани светилишта уз велики жртвени сто, нађена је (са С стране) *Скулптура са*

петљама, означена лунарним календаром, а са јужне стране *Адам*, означена соларним и лунарним календаром, исте сидеричке револуције, али у другом обрачуна (од 27 д), када Месец нестаје са куполе неба на око 2,5 дана. Досадашња анализа означава описани контекст налаза као место антропогенезе, што се календарометријски потврђује (Бабовић Љ.: 2006, 211-213, сл. 416).



Слика 54: Св. 28, *Светилиште међу стенама.*

Врач (дим. 22 x 18,5 цм; св. 31, сл. 55); јајолико обликована фигурална представа главе, покривене симболичко-нумеричким орнаментима на свима деловима, осим лица, остављајући утисак посебно, симболички уређене главе и свештене фризури владара и првосвештеника. На њој се налазе: 10 удубљених овоида: 3 x 2=6 унутар двочланих плетеница, 2 (1+1=2) унутар отвореног, апсидалног и четвороугаоног простора, и 2 (1+1=2) слободна овоида на челу; 1 стреласти симбол, 2 (1+1=2) отворена четвороугаона симбола, унутар затвореног лептирастог мотива исте форме (попуст елисе), и лице на коме су: 1 нос и 1 уста, укупно 15 (10+1+2+1+1=15) симболичких елемената; на фризури је 13 (10+1+2=13) и 2 (1+1=2) елемента лица, дају број 15 (13+2= 15) (Бабовић Љ.: 2006, 172, сл. 335-337).

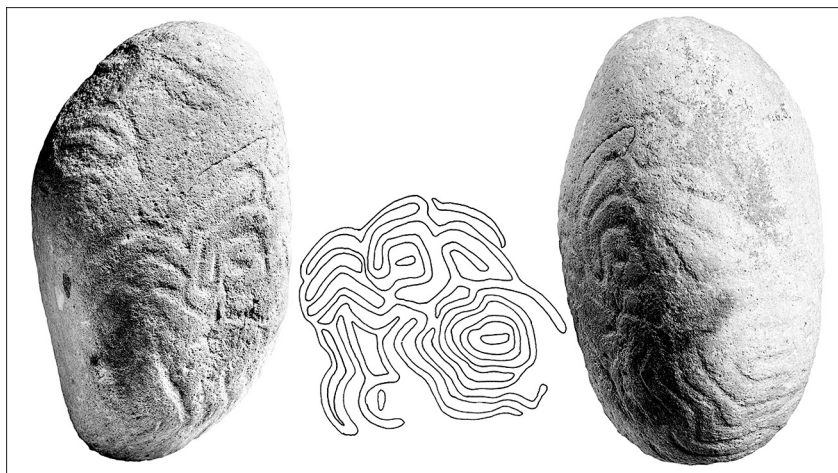


Слика 55: Врач, св. 31.

Овим се граде соларни и лунарни календари, који карактеришу описани објекат култа: $15 \times 2=30$, $30 \times 12=360$ д у Сунчевој години; $13 \times 2=26$, $26 \times 2=52$, $52 \times 7=364$, што је број дана сидеричке револуције Месеца, рачунате на: $28 \text{ д} \times 13 \text{ м}=364$ д у години. Налазећи се у св. 31, обележеном лунарним календаром сидеричке револуције Месеца, од 336 д, на унутрашњем појасу кретања, позицији јесење равнодневице (у простору 3, сегменту 3-Ј3), у статусу кретања бога Сунца *слободним кораком*, класично је уметничко дело и најрепрезентативнија представа главе, божанства Сунца, међу 6 нађених на Лепенском Виру.

Хронос (дим. $36,5 \times 23$ цм; св. 23 / XXVIII, сл. 56); лик бога Сунца, при окрету на јужној повратној тачци простора запада, са унутрашњег на спољни појас кретања (из смера С-Ј у смер Ј-С), реализован је са телом, у блиставо белом квадрату; орнаментално је означен на боку, сложеним склопом отворених и затворених кривих, које прате једна другу, асоцирајући на маску. Дихотомија положаја божанства, видљива је на лицу: отворено-затворено, видљиво-невидљиво, реализује исту представу *бога са два лица*, на капији времена. Овде се посматрају (у јединству) две нумеричке скупине: лица и тела, па се има: $2 (1+1=2)$ ока, 1 нос, 1 уста, што је у збиру $4 (2+1+1=4)$. Слободних симболичких орнамената има 11: 3 краћа уреза, 2 већа стреласти симбола, 3 неправилне површине, 2 гирландоидне криве и 1 затворени неправилни круг, укупно: $3+2+3+2+1=11$ елемената. Нумерички уређено, овде има: $4+11=15$ симбола, којима се износе соларни и лунарни календари: $15 \times 2=30$, $30 \times 3=90$, $90 \times 4=360$ д Сунчевог годишњег календара; лице божанства указује на лунарни календар: $4 \times 4=16$, $16 \times 3=48$, $48 \times 7=336$

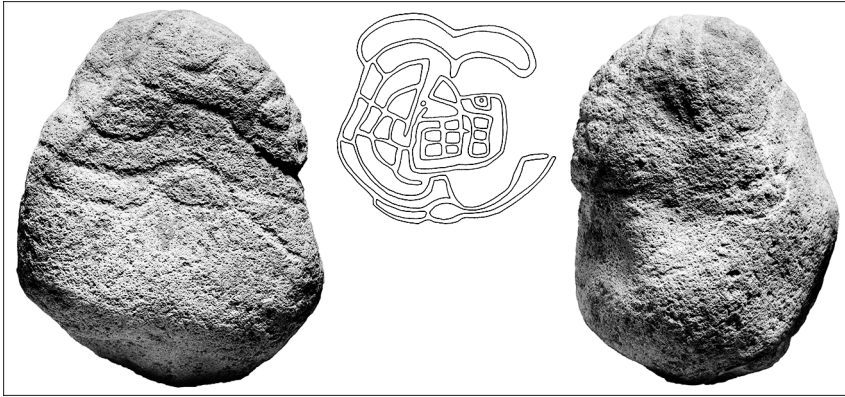
д, што је број дана сидеричке револуције. Месеца рачунате на 28 дана. Тело, нумеричко - симболички означено бројем 11, указује на синодичку револуцију. Месеца, у астрономском трајању у дан и сат: 29 дана и 12 часова x 12 месеци=354 дана, са - 11 дана до краја Сунчеве године (Бабовић Љ.: 2006, 174-175, сл. 341-342).



Слика 56: Хронос, св. 23 / XXVIII.

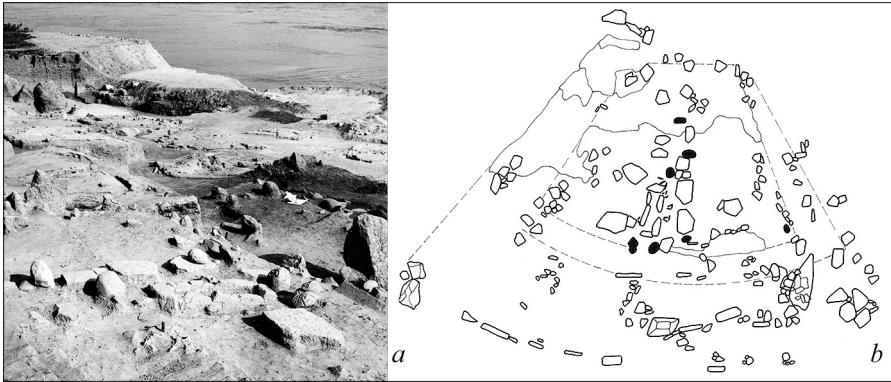
Стари поглавица (дим. 37 x 29 цм; св. 6, сл. 57); фигурално-орнаментална реализација антропоморфног бића са телом, затвореног у масу камена, разноврсних тензија, умирује се на глави, лицу и раменима приказаног бића, архитектонски правилним орнаменталним склопом. Касетирањем угаоних и лучних површина, у 2 поља (лица и главе), повезаних преко рамена луковима гирланди, у отворену и уређену сферу, асоцира на софистицирану егзактност, смештену у умност божанског бића. У орнаменталном склопу представе има се: 2 поља симетричних површина (смештених унутра и споља) и 2 лука гирланди, што даје 4 (2+2=4) поља. Касетиране површи се налазе у броју: $3+3+2=8 + 1+1+1=3$ (троугаона површ, квадратна са тачком, и тачка), у збиру дају број 11 ($8+3=11$). Друго касетирано поље има угаоно - лучне површи, у броју: $3+2+2=7$ и елементе лучних гирланди (на две стране), које их закриљују у броју: $2+1=3$, па се у збиру има: $7+3=10$, односно, укупно 21 ($11+10=21$) елеменат у 4 поља, увек распоређени унутра/споља (Бабовић Љ.: 2006, 159, сл. 288-289).

Наведеним бројевима износе се соларни и лунарни календари: $7+8=15$, $15 \times 2=30$, $30 \times 12=360$ дана; $3+3=6$, $6 \times 6=36$, $36 \times 10=360$ дана; $10 \times 2=20$, $20 \times 2=40$, $40 \times 9=360$ дана у години Сунчевог календара. Лунарни календари се изводе на следећи начин: $21 \times 4=84$, $84 \times 4=336$ дана; $3+3=6$, $6 \times 6=36$, $36 \times 9=324$ дана сидеричке револуције. Месеца, рачунате на 27 и 28 дана: $27 \text{ дана} \times 12 \text{ месеци}=324$ дана; $28 \text{ дана} \times 12 \text{ месеци}=336$ дана, као и синодичка револуција. Месеца од: $29 \text{ дана} \text{ и } 12 \text{ часова} \times 12 \text{ месеци}=354 \text{ дана}$ (-11), на коју указује присуство броја 11 у првом пољу. Овај објекат култа нађен је



Слика 57: Стари поглавица, св. 6.

у оквиру разореног св. 6, које се налази у спољном појасу кретања бога Сунца, на позицији јужне повратне тачке истока (сегменту И-ЈИ).



Слика 58а,б: Св. XLIV, Хијерогамија богова, и његова основа.

Описи 6 објеката култа који следе, потичу из највећег светилишта са тремом на Лепенском Виру (св. XLIV, сл. 58), алегоричкој мимези хијерогамије божанстава Сунца и Месеца, која се рализује у спољном међупростору југа (сегменту Ј-ЈЗ), близу осе Ј, а које је и центар посебно организованих и функционално одређених светилишта. Св. XLIV, је без границе пода између дана и ноћи, означеног огњишта симбима светлости (соларним календаром), али без пепелишта, где се ватра никада није запалила али жртве јесу приношене, без жртвеника. Сценографијом ентеријера, видљивим предочењем мимеза и метаморфоза, реализује се култна сцена (која се одвијала вероватно једанпут годишње), у амбијенту вечног пролећа, како је изведено сакралним календаром кретања бога Сунца, на Лепенском Виру. Фигуралне представе 6 објеката култа, реализоване су у маниру зооантропоморфозе, уз присуство две хипостазе бога Сунца (на страни З-СЗ), мада аутор текста данас мисли, да им треба придружити и 3 прерано склоњене аниконичне скулптуре (наслоњене уз обелиск у трему

светилишта, чији је положај тиме остао непознат) (Бабовић Љ.: 2006, 188-210, сл. 375, 377, 400, 406, 407). Тада је и број присутних богова/објеката култа указујући: $8+3=11$, чиме је ритуални смисао хијерогамије божанстава / рођење младога бога доследно истакнуто, што је догађај аналоган теофаној, синодичкој револуцији. Месеца, у астрономском времену у дан и сат: 29 д и 12 ч x 12 м=354 д, са мањком од 11 дана до краја Сунчеве године.

Прародитељка (дим. 51 x 39 цм; св. XLIV, сл. 59); фигурално реализована скулптура са телом, без орнаментално симболичких елемената, реализује зооантропоморфно биће, женске атрибуције (матицу пчела), постављену поред ЈИ угла огњишта, на источној страни, са погледом према западу. Симболичко-нумерички елементи су сва присутна означања на објекту култа. На лицу су: очи, 2 ($1+1=2$) пластична прстена са овоидним кругом у средини, 1 нос и 1 полумесечаста уста, у збиру број 4 ($2+1+1=4$). На телу су реализована: 2 ($1+1=2$) лучно заобљена крила, 2 ($1+1=2$) груди, 6 ($3+3=6$) прстију и 1 *vulva*; 11 ($2+2+6+1=11$) елемената тела, односно, укупно 15 ($4+11=15$) елемената лица и тела на предњој страни скулптуре. На задњој страни, средином леђа и дуж десног рамена, налази се по једно ($1+1=2$), пластично - подужно, угаоно испупчење, што би са бројем 15 дало број 17 ($15+2=17$) (Бабовић Љ.: 2006, 190-198, сл. 383-384, 386).



Слика 59: Прародитељка св. XLIV.

Наведени бројеви граде соларни и лунарне календаре; збир симболичких елемената главе и тела износи 15: $15 \times 2=30$, $30 \times 3=90$, $90 \times 4=360$ д, у години Сунчевог годишњег календара; лице означено бројем 4, износи лунарни календар: $4 \times 4=16$, $16 \times 3=48$, $48 \times 7=336$ д, што је број дана сидеричке револуције. Месеца, рачунате на 28 д x 12 м=336 д; Број 11, кога износи тело, односи се на синодичку револуцију. Месеца, рачунату у дан и сат: 29 д и 12 ч x 12 м=354 д (-11 д) до краја Сунчеве године. Занимљиво је приметити, да је богиња Месеца нумерички означена лунарним календарима: глава сидеричком револуцијом. Месеца, када Месец нестаје на куполи неба, а тело,

синодичком рев. Месеца, када се рађа Млади Месец, док целином износи Сунчев годишњи календар, поставши видљива тек обасјана Сунцем.

Danubius (дим. 51 x 33 цм; св. XLIV, сл. 60); снажно, потентно, исхисоидно биће, паредар планетарној богињи Месеца, постављен (поред СИ угла огњишта), на источној страни, погледа према западу, такође је чисто фигуралне рализације. Лица антропоморфне асоцијације, на телу (попут кичме) има континуирани низ од 6 пластичних прстенова, са овоидном удубином у средини. Лице бића, моћне експресивне снаге, у мировању, реализују: 2 (1+1=2) пластично изведена кружна ока са плићом овоидном удубином у средини; 2 (1+1=2) надочна и подочна лука око очију; 2 (1+1=2) лучна пипка / уха; 1 нос и 1 лунуласто-стреласти уста, укупно 8 (2+2+2+1+1=8) нумеричких елемената, који са 6 симбола на телу, у збиру дају број 14 (8+6=14) (Бабовић Љ.: 2006, 198-199, сл. 378, 388, 391). Наведени бројеви граде лунарни и соларни календар: 14 x 2=28, 28 д x 12 м=336 д сидеричке рев. Месеца, исто што и обрачунава број 8 (лица бића): 8 x 6=48, 48 x 7=336 д са -29 д до краја Сунчеве године. Исти календар се добија и на следеће начине: 14 x 8=112, 112 x 3=336; 14 x 6=84, 84 x 4=336 д што говори о исправности методолошког приступа. Соларни календар износи се телом приказаног бића (низ кругова са тачком у средини, дуалним бројем 6): 6 x 6=36, 36 x 2=72, 72 x 5=360 д у години.

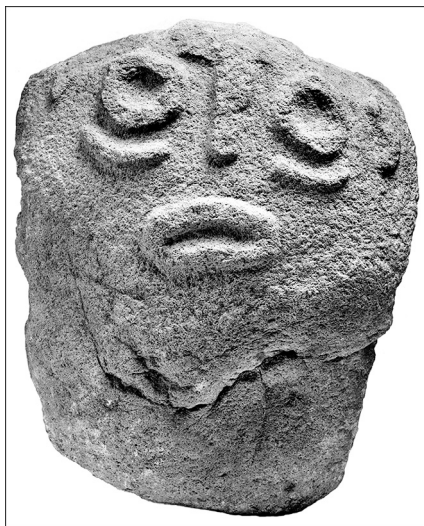


Слика 60: *Danubius*, св. XLIV.

У алегоричкој реализацији хијерогамије божанског пара, представљених мимезом атрибута: богиња пчелом (атрибутом бога Сунца) а божанство Сунца, рибом (лунарним и воденим атрибутом богиње Месеца), видљив је степен симболизације божанских епифанија, зрелог и дуготрајног претходног развоја изражавања теофаног, само и једино симболичким. Дуално, хармонично присутно у духовном свету културе Л. Вира, видљиво је и у чињеницама присутних календара: *Прародитељка* носи календаре: соларни (360 д) и лунарне: сидеричке рев. Месеца, рачунате на обрачунских 28 д, када се прави разлика (од око 17 ч) између астрономског трајања (27 д и 7 ч) и обрачунског (28 д), изражена бројем 17 (15+2=17), збиром нумеричких елемената предње и задње стране богиње. Присуство синодичке рев. Месеца,

трајања у дан и сат (29 д и 12 ч), овде се доживљава као иманентна особина двају богова/појавност божанског. Мушки принцип (пар богињи), означен је такође соларним (360 д) и лунарним календаром, сидеричке рев. Месеца, у обрачуну од 28 д у месецу а 336 д у години. Када се саберу нумерички збирови божанског пара: $15+14=29$ (15, соларног *Прародитељке* и 14, лунарног карактера *Danubius*-а), добија се: $15+14=29$; $29 \text{ д} \times 12 \text{ м}=348 \text{ д}$ (-17 д), што је број дана синодичке рев. Месеца, рачунате у дан (29 д), када се појављује/рађа, ново божанско биће на небу. Недостајући број 17, до краја Сунчеве године, налази се у нумеричком означавању тела божанског пара; *Прародитељка* (11), *Danubius* (6): $11+6=17$.

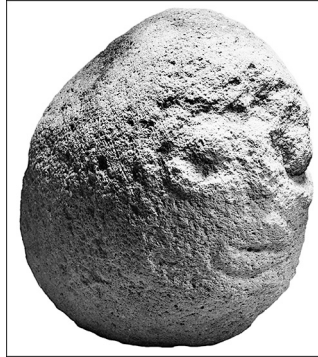
Родоначелник (дим. 52 x 33 цм; св. XLIVП, сл. 61); антропоморфни монументални портрет (глава са вратом), реализован такође у експресионистичком маниру, са елементима зооморфозе, био је на западној страни северног крила светилишта, (даље од С3 угла огњишта), окренут фронтално према истоку, са низом жртвених столова испред себе. Детаље лица чине: 2 ($1+1=2$) ока, пластични прстени са већом кружном удубином; 2 ($1+1=2$) лучна подочњака; 2 ($1+1=2$) лучна уха или пипка, 1 нос и 1 елипсоидна уста, укупно 8 ($2+2+2+1+1=8$) нумеричких елемената. Наведени бројеви граде; соларни календар: $8 \times 3=24$, $24 \times 3=72$, $72 \times 5=360$ д у Сунчевој години као и лунарни календар: $8 \times 2=16$, $16 \times 3=48$, $48 \times 7=336$ д сидеричке рев. Месеца, рачунате на $28 \text{ д} \times 12 \text{ м}=336$ д у години (Бабовић Љ.: 2006, 202, сл. 398, 400).



Слика 61: Родоначелник, св. XLIV.

Праотац (дим. 36 x 22 цм; св. XLIV, сл. 62); антропозооморфно биће са издуженим јајоликим телом, реализовано у маниру лирског реализма, постављено је насупрот скулптури *Родоначелник*; на супротном крају низа жртвених столова (од запада ка истоку), испред којих је постављено.

Налазећи се на истоку северног крила, северно од скулптуре *Danubius*, био је окренут према божанском пару, према ЈИ. На скулпторски отвореном лицу, реализовани су: пластично, кружно обликована 2 ока ($1+1=2$); $2(1+1=2)$ подочна/надочна лука; 1 нос и 1 елипсоидна уста, укупно 6 ($2+2+1+1=6$) бројчаних елемената, од којих се граде календари; соларни: $6 \times 2=12$, $12 \times 3=36$, $36 \times 10=360$ д; $6 \times 2=12$, $12 \times 6=72$, $72 \times 5=360$ д у години. Лунарни календар се гради такође од истих бројева: $6 \times 2=12$, $12 \times 3=36$, $36 \times 9=324$, што су годишњи дани сидеричке рев. Месеца, рачунате на $27 \text{ д} \times 12 \text{ м}=324$ д у лунарној години (Бабовић Љ.: 2006, 200, 201, сл. 395-396).



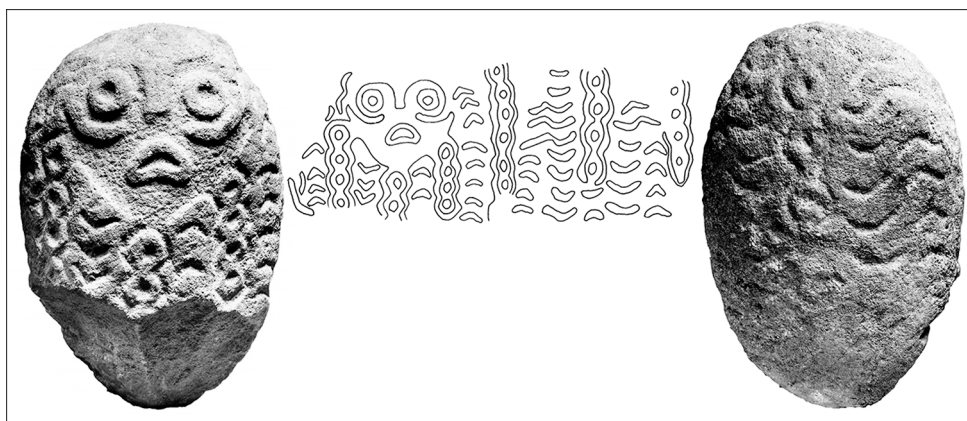
Слика 62: *Праотац*, св. XLIV.

Последњи поглед (дим. 26 x 18 цм; св. XLIV, сл. 63); линеарни, лучно – угласти хоризонтални урез, на јајоликом облутку, идентификује се на сведени људски лик, који гледа кроз процеп, на СИ небу. Евидентирају се: 2 ($1+1=2$) скоро затворена ока и 1 нос, укупно 3 ($2+1=3$) нумеричка елемента у непрекинутом хоризонталном низу. Ово је основ календарима; соларном: $3 \times 3=9$, $9 \times 2=18$, $18 \times 2=36$, $36 \times 2=72$, $72 \times 5=360$ д; $3 \times 2=6$, $6 \times 2=12$, $12 \times 3=36$, $36 \times 10=360$ д и лунарном: $36 \times 9=324$, што су годишњи дани сидеричке рев. Месеца рачунате на: $27 \text{ д} \times 12 \text{ м}=324$ д у години (Бабовић Љ.: 2006, 203, сл. 401).



Слика 63: *Последњи поглед*, св. XLIV.

Водена вила (дим. 38 x 26 цм; св. XLIV, сл. 64); фигурално, зооантропоморфно, младалачко биће, реализовано у алегоријско-реалистичном маниру, нађено је на ЈИ углу трема св. XLIV. Јајолики валутак, са отвореним лицем на предњој страни, означен је са свих страна вертикалним низовима шестоугаоних прстенова, и вертикалним редовима стреласто - угаоним симболима, наизменичне оријентације (горе/доле), у наизменичном поретку, остварујући ефекат животне уређености. Савршена организација, само 2 симболичка елемента, у низовима и редовима, организована је тако, да се на предњој страни тела наизменично реализују: 4 реда и 3 низа, укупно 7 вертикала; а са задње стране, такође: 3 низа и 4 реда, али тако, да су редови дупли (градећи 2 поља), па се има такође, укупно број 7 ($3+4=7$); односно $7+7=14$ вертикалних низова и редова на телу приказаног бића (Бабовић Љ.: 2006, 204-206, сл. 403-405).



Слика 64: *Водена вила*, св. XLIV.

Ово класично, симболичко - нумерички означено биће, исказује се бројчано на следећи начин; на лицу има: 2 ($1+1=2$) пластична прстена-ока; 2 ($1+1=2$) лучна подочњака; 1 нос; 1 луноласта уста, укупно 6 ($2+2+1+1=6$) елемената. На предњој страни тела, у 7 вертикала је реализовано: I ред = 7 ($2+4+1=7$); II ред = 3; III ред = 2; IV ред = 8 ($5+3=8$), укупно 20 ($7+3+2+8=20$) стреластих симбола. Између наведених редова стоје низови шестоугаоних прстенова: I низ = 4; II низ = 2; III низ = 4, у збиру 10 ($4+2+4=10$) симбола, па се са предње стране приказаног бића укупно има: 30 ($20+10=30$) симбола у 7 ($4+3=7$) редова и низова. На задњој страни има 3 низа прстенова: I низ = 6; II низ = 4; III низ = 4, укупно 14 ($6+4+4=14$) симбола. Између 3 низа прстенова, налазе се 2 поља, са по 2 реда стреластих симбола, мимоилазећих (у супротном смеру): I поље, са 2 реда = 16 ($7+9=16$); II поље, са 2 реда = 11 ($5+6=11$) + 2 (између поља), дају укупно 29 ($16+11+2=29$) стреластих симбола, односно; на задњој страни има укупно 43 ($14+29=43$) симбола.

Нумерички систематизовано, овде се има укупно: 6 елемената лица; 24 ($10+14=24$) симбола шестоугаоних прстенова; 49 ($20+29=49$) стреластих симбола, у 14 низова и редова ($6+8=14$), који су основа за извођење календара. Соларни календар се изводи на више начина: $24+49=73$, $73 \times 5=365$ д у Сунчевој години; $24+6=30$, $30 \text{ д} \times 12 \text{ м}=360$ д; $24 \times 3=72$, $72 \times 5=360$ д; $14+6=20$, $20 \times 2=40$, $40 \times 9=360$ д; $6 \times 6=36$, $36 \times 10=360$ д. Лунарни календари се могу извести такође на више начина: $24 \times 2=48$, $48 \times 7=336$ д; $24 \times 14=336$ д; $14 \times 2=28$, $28 \times 12=336$, сидеричке рев. Месеца, рачунате обрачунски на: $28 \text{ д} \times 12 \text{ м}=336$ д; $6 \times 6=36$, $36 \times 9=324$ д, што је иста рев. Месеца, рачуната на: $27 \text{ д} \times 12 \text{ м}=324$ д у години.

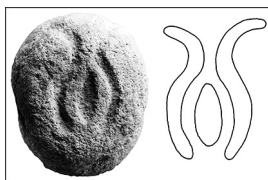
Занимљиво је приметити да су бројеви истих симбола, на предњој и задњој страни, календарометријски различито окарактерисани; и соларним и лунарним. Број 24 (збир симбола шестоугаоних прстенова), гради 10 симбола соларне природе (са предње стране), а 14 истих симбола лунарне природе, (са задње стране): $10 \times 3=30$, $30 \times 12=360$ д Сунчевог календара; $14 \times 2=28$, $28 \times 12=336$ д Месечевог календара. Број стреластих симбола са предње стране објекта култа је 20, соларног карактера, док се на задњој страни налази 29 истих симбола, лунарног карактера; $20 \times 2=40$, $40 \times 9=360$ д Сунчевог календара; $29 \text{ д} \times 12 \text{ м}=348$ д Месечевог календара. Лице скулптуре (6) и обе врсте симбола тела, са предње стране, осветљавају импресивну слику обасјаности Сунцем предње стране објекта култа: $6+10+20=36$, $36 \times 2=72$, $72 \times 5=360$ д у Сунчевој години, па се и на овај начин, уз већ уочене, ова скулптура разуме и посматра алегоријском представом матичњака, у коме се изводе пчеле, атрибути божанства Сунца, уз матицу, лунарне природе ($36 \times 9=324$ д). Припадност матичњака соларном, присутна је и у календару изведеном од низа базних бројева, на објекту култа: $1+2+3+4+5+6+7+8+9+11+16=72$, $72 \times 5=360$ д Сунчеве године.

Са становишта календарометрије, индикативни су налази који указују на вишезначне функције календара и њихов сакрални карактер, што се на овоме очуваноме светилишту може проверити. Када се присутна божанства, означена симболичко-нумеричким елементима, затечена у позицијама и функцијама на одређеним странама света, поделе у 2 групе: централна (И-3); божански пар *Прародитељка* и *Danubius* на истоку и *Родоначелник* на западу; група (С-Ј) такође од 3 божанства: *Праотац* са С стране божанског пара, *Последњи поглед* у СИ углу светилишта а *Водена вила* на супротном, ЈИ углу трема светилишта XLIV. Три централна објекта култа, означена нумерички: *Прародитељка* бројем 15, *Danubius* бројем 14 а *Родоначелник* бројем 8, у збиру дају број 37 ($15+14+8=37$), што је број недостајућих дана сидеричке рев. Месеца, рачунате астрономски на дан и час: $27 \text{ д} \times 7 \text{ ч} \times 12 \text{ м}=328$ д (-37 д) до краја Сунчеве године. Исти број дана у лунарној години (328) износи и збир друге групе објеката култа: *Праотац* бројем 6, *Последњи поглед* бројем 3 и *Водена вила* бројем 73, дајући у збиру број 82 ($6+3+73=82$); $82 \times 4=328$ д (-37 д) до краја Сунчеве године.

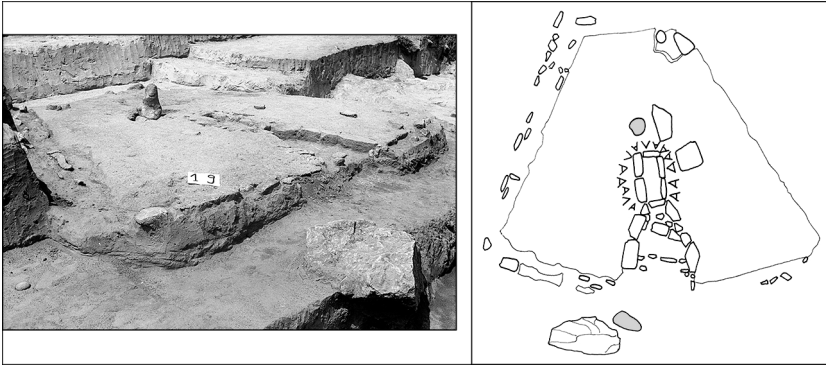
Централна група, износи у збиру и број 39 ($17+14+8=39$) када се урачунају бројеви предње и задње стране *Прародитељке* ($15+2=17$), па тада збир 39 даје: $39 \times 9=351$ д, што је број дана исте сидеричке рев. Месеца, рачунате на дан, али са интеркаларним месецом (13): $27\text{д} \times 13\text{м}=351\text{д}$ (-14д) до краја године. Уочава се занимљива чињеница; да централна 3 божанства имају за лунарне календаре сидеричку рев. Месеца, рачунату обрачунски на 28 д: $28 \text{ д} \times 12 \text{ м}=336 \text{ д}$, док сва 3 објекта култа, друге групе, имају лунарни календар, такође сидеричке рев. Месеца, али рачунате на 27 д: $27 \text{ д} \times 12 \text{ м}=324 \text{ д}$, што указује да се извесни теофани догађај одвија у просторима С-Ј/СИ-ЈИ.

Лица објеката култа обе групе износе соларни календар: централна група, у збиру, даје број 20 (*Прародитељка* број 4, *Danubius* број 8, *Родоначелник* број 8): $4+8+8=20$, $20 \times 3=60$, $60 \times 6=360$ д у Сунчевој години; друга група (С-Ј) износи у збиру број 15, што је половина Сунчевог месеца дана: *Праотац* број 6, *Последњи поглед* број 3, *Водена вила* број 6; $6+3+6=15$, $15 \times 2=30$, $30 \text{ д} \times 12 \text{ м}=360 \text{ д}$ до краја године. Нумерички означена тела присутних божанстава: *Прародитељке* бројем 11, *Danubius-a* бројем 6, и *Водене виле* бројем 73, износе такође Сунчев календар од 360 д: $11+6+73=90$, $90 \times 4=360$ д, док су остала 3 објекта култа (на северу и западу); без симболичко-нумеричког означавања тела (*Праотац*), или без видљивог тела, осим видљиве главе божанстава, (*Родоначелник* и *Последњи поглед*), присутних само осветљеним лицем и другачијим календаром. Означени бројевима: *Родоначелник* бројем 8 и *Последњи поглед* бројем 3, у збиру дају број 11, којим се указује на синодичку рев. Месеца, рачунату на: $29 \text{ д} 12 \text{ ч} \times 12 \text{ м}=354 \text{ д}$ (-11 д) до краја године, када се рађа ново божанско биће.

Vulva (дим. $18 \times 13,8$ цм; св. 52, сл. 65), средином источне стране огњишта св. 52, које је у статусу седења божанства, у групи придворних светилишта (око св. XLIV), нађен је објекат култа, који према своме положају, скулпторској обележености и сликарским ефектима третмана (црвена боја) именује овај објекат култа по његовом идентитету. Две симетрично постављене S криве, са једном дужом S удубином између себе, реализује статус *капије* (изласка бића), пред порођајем. Само 3 ($2+1=3$) орнаментална елемента износе присутне календаре; соларни: $3 \times 2=6$, $6 \times 6=36$, $36 \times 2=72$, $72 \times 5=360\text{д}$ или рачуном: $36 \times 10=360\text{д}$. Лунарни календар се добија такође на 2 начина: $3 \times 2=6$, $6 \times 6=36$, $36 \times 9=324$; $3 \times 3=9$, $9 \times 3=27$, $27 \text{ д} \times 12 \text{ м}=324 \text{ д}$ што је број дана сидеричке рев. Месеца, рачунате астрономски у дан (27 д) (Бабовић Љ.: 2006, 184-185, сл. 364).

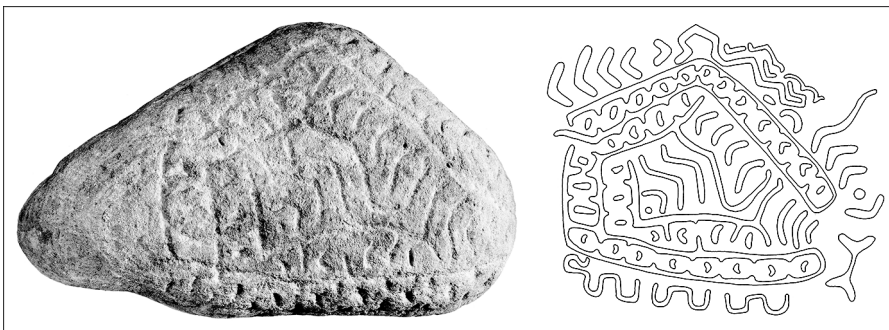


Слика 65: *Vulva*, св. 52.



Слика 66: Св. 19, Помрачења Месеца.

Јелен у шуми (дим. 62 x 38 cm; св. 19/XVII, сл. 67); највећа скулптура на Л. Виру, нађена у средини спољног, источног лука трема камене конструкције XVII, подигнуте изнад значајног св. 19, које је смештено у простор запада (сегменту 3-С3), на почетку кретања бога Сунца унутрашњим појасом (од севера ка југу), после привидног окрета, при летњем солстицију. Сачувано св. 19 (сл. 66), има 14 симбола светлости око огњишта, која га означавају чисто лунарним објектом, сидеричке рев. Месеца од 336 д, и већу аниконичну скулптуру - објекат култа, на 3 страни (ЈЗ углу огњишта), *Чума*, окренуту према ЈИ. Антропоморфне фигурације (била је остављена *in situ* и веома је оштећена изведеним радовима), на први поглед, имала је зооморфозе у облицима главе и специфичну статику у распореду маса тела (попут медведа) прекривеног непрозирном опном (Бабовић Љ.: 2006, 170-171, сл. 333, 334). Овакав садржај унутар светилишта, вероватно има и извесног одраза на садржину представе скулптуре *Јелен у шуми*, мисли се, на нама неприступачан наратив, представљен на већем, троугаоно - заобљеном плочастом камену, не скулптурално, већ наративно / дводимензионално.



Слика 67: *Јелен у шуми*, св. 19.

Време виђења представе је зора / сумрак, судећи по боји изабраног камена, са стеном у позадини; реализује се петоугаони, испуњени, а на

једној страни отворени објекат/шатор? кога са спољне четири стране прате разноврсно уређени и распоређени симболи (Бабовић Љ.: 2006, 171, сл. 330). Уравнотежена симболичка и нумеричка уређеност и чистоћа композиције и поруке, чине ово дело изузетним, у разумевању значења симбола и симболичког, у уметности Лепенског Вира. Објекат граде низови од пластично заобљених угаоних чланака, са српастим урезима у средини, окренути смишљено; атетично, један према другом или у низу. Низова има укупно 4 ($1+3=4$), од којих је 1 прав а 3 угаона.

Нумерички изражено, има се чланова низова; у основи шатора има: $2+2+1+2+1=8$, односно $4+4=8$; угаони низ зида има: $2+1+2+2=7$, уређено: $3+4=7$; унутрашњи угаони низ има: $2+2+3=7$, уређено: $4+3=7$; угаони низ крова има: $5+3+3+1=12$, укупно 34 ($8+7+7+12=34$) елемента обриса објекта. Унутрашњост објекта испуњена је стреластим симболима светлости, од којих су 2 дупла (са 2 смера), у ритму: $4+3+3=10$ и 1 кружно удубљење, граде број 11 ($10+1=11$), те се објекат / шатор, саграђен од лунарних елемената (српастих симбола), испуњен симболима светлости Сунца, карактерише бројем 45 ($34+11=45$), чисто соларним бројем, па се објекат може назвати *Сунчевом и Месечевом кућом* обасјаном Сунцем.

Са спољне стране шатора (испод основе), налазе се 2 двојна угаона меандра и 1 тројни, који дају број 7 ($2+2+3=7$). Кров шатора обложен је простим или сложеним симболима светлости; са једне стране има се: $4+1=5$ већих симбола, окренутих групно један према другом (4 према једном) као и на супротном крају крова, али бројем 3 (2 према једном) уз које, дуж слемена, има такође 3 мања симбола светлости: $2+1=3$, у ритмичној комбинацији са стреластим симболима у низу, коју чине: 1 угласта цик - цак крива; 2 двојне гирланде; 1 развучени талас стреластог симбола; 2 кружна удубљења и 1 лептирасти мотив, (саграђен такође од 2 симбола светлости), који у збиру дају број 18 ($5+3+3+1+2+1+2+1=18$) елемената. Они са елементима испод основе објекта (7) граде број 25 ($18+7=25$). Спољашњост објекта/шатора са 3 стране је обасјана стреластим симболима светлости Сунца, док основа објекта лежи на симболима некога медијума.

Нумерички систематизовано, у описаној представи се има: објекат/шатор=34; ентеријер шатора= 11, у збиру: $34+11=45$; са спољне стране, објекат лежи на некој заталасаној средини / бази, означеној бројем 7, док се остале (3 спољне стране) осветљавају симболима светлости у броју 18, односно, споља се има број 25 ($7+18=25$) а: $45+25=70$, којим је обележена (у целини) описана представа, хармонијске припадности.

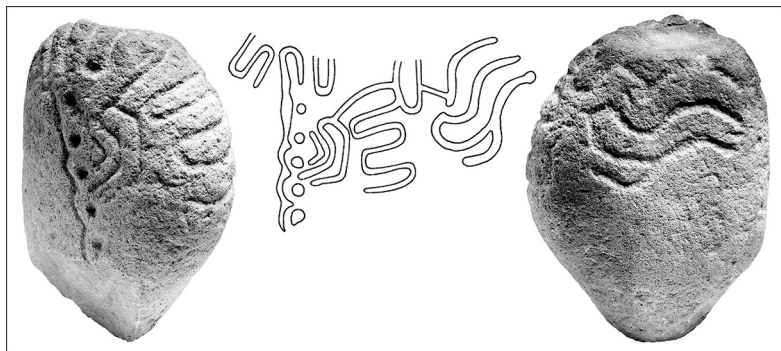
Наведени бројеви су грађа за извођење 7 врста календара који су: соларни и лунарни календари. Сунчев годишњи календар (од 360 д) изводи се на следећи начин: шатор и унутрашњост шатора дају број 45 ($34+11=45$): $45 \times 2=90$, $90 \times 4=360$ д; сви симболи око шатора и унутра, дају дуални број 36 ($25+11=36$): $36 \times 10=360$ д; сви симболи око шатора, осим базе, дају дуални број 18: $18 \times 2=36$, $36 \times 10=360$ д. Хармонијски лунарни календар износи 350 д, и у његовој основи је сакрални број 50: сви симболи око шатора дају број

25 ($18+7=25$): $25 \times 2=50$, $50 \times 7=350$ д; шатор, његова унутрашњост и спољни симболи дају број 70 ($45+25=70$): $70 \times 5=350$ д, што даје и сидеричка револуција Месеца од: 28 д \times 12.5 м=350 д (-15 д) до краја године. Лунарни календар од 328 д, износи шатор на бази: $34+7=41$, $41 \times 8=328$ д, сидеричке рев. Месеца, рачунате на дан и час: 27 д и 7 ч \times 12 м=328 д (-37 д). Унутрашњост шатора и сви симболи околу, дају дуални број 36: $11+25=36$, $36 \times 9=324$ д, као и сви симболи споља, осим базе који дају исто: $18 \times 3=54$, $54 \times 6=324$ д, што је такође сидеричка рев. Месеца рачуната у дан: 27 д \times 12 м=324 д. Лунарни календар од 364 д износи: шатор, његов унутрашњи садржај и спољна база шатора: $45+7=52$, $52 \times 7=364$ д; само шатор и спољни симболи, осим базе, дају исто: $34+18=52$, $52 \times 7=364$, што даје и сидеричка рев. Месеца рачуната на: 28 д \times 13 м=364 д. Шатор и сви симболи споља дају број 59 ($34+25=59$): $59 \times 6=354$, што је број дана синодичке рев. Месеца рачунате на: 29 д и 12 ч \times 12 м=354 д (-11 д); унутрашњост шатора и све споља, осим базе шатора, дају број 348: $11+18=29$, $29 \times 12 \text{ м}=348$ (-17 д), што је такође синодичка рев. Месеца, рачуната на дан, као и изведени календар низа базичних / присутних бројева: $1+2+3+4+5+6+7+8+10+12=58$, $58 \times 6=348$ дана.

Занимљиво је да, спољна база и унутрашњост шатора дају број 18 ($7+11=18$) *saros ciklus*-а, што можда указује на садржај представе, на објекту култа *Јелен у шуми*, која би могла да се односи на појаву помрачења Месеца/Сунца и митске теогоне наративе, који проистичу из реченог статуса богова (покривања), односних на рођење новог божанског бића (Чајкановић В.: 1995, 333). Отуда би се овај јединствени објекат култа, постављен у трем светилишта (јужно од улаза), испред стене / планине, могао назвати и *наративном стелом*, са реализованим теогоним темама.

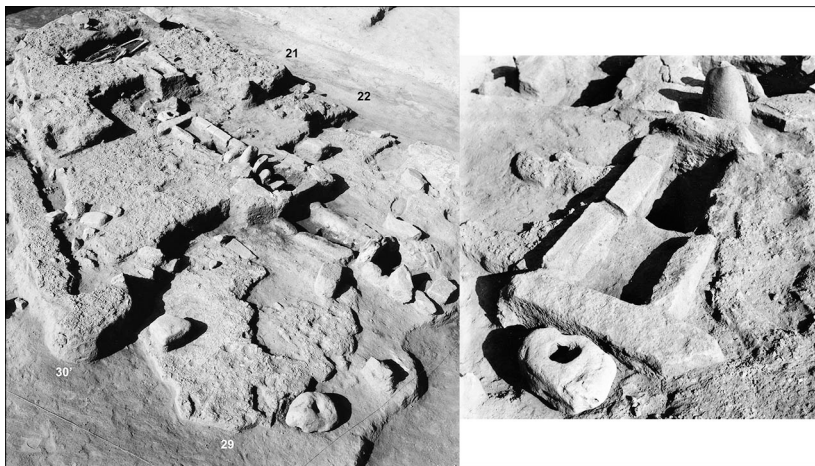
Глава са украсима (дим. 27 \times 21 цм; св. 47, сл. 68); нађена је у јужном крилу светилишта, обележеног лунарним календаром, сидеричке рев. Месеца од 336 д. Глава божанства реализује видљив део главе, са посебно уређеном свештеном фризуром, покривену велом, док је лице несагледиво (Бабовић Љ.: 2006, 182, 183, сл. 360-361). Нумерички, овде се има: 9 ($4+5=9$) меандара косе, од темена до потиљка (са леве стране главе) + 3 прамена (са десне стране главе), што у збиру даје број 12 ($9+3=12$). Са леве стране се налази: 1 лучна ушна шкољка и 1 угаони прамен косе (иза уха), док је према лицу видљива вертикална, заталасана бордура вела, од 5 гирланди, које прати 5 кружних удубина, што у збиру износи 12 ($1+1+5+5=12$) симболичких орнамената, а у целини: $12+12=24$ нумеричка симбола.

Календари изведени из дате основе су лунарног и соларног карактера: $12+12=24$, $24 \times 2=48$, $48 \times 7=336$ д, сидеричке рев. Месеца рачунате на 28 д; $12 \times 3=36$, $36 \times 9=324$ д исте револуције, али рачунате са 27 д; $12 \times 3=36$, $36 \times$



Слика 68: Глава са украсима, св. 47.

10=360 д, што је број дана соларног годишњег календара, као и код обрачуна: $12 \times 10=120$, $120 \times 3=360$ д или: $24 \times 3=72$, $72 \times 5=360$ д, у Сунчевој години.



Слика 69: Св. 22, На оси севера, светилиште и његово огњиште.

Вилењак (дим. 41 x 27 цм; св. 22, сл. 70); у најдужој сукцесији св.: 25, 30, 30', 29, 22, 21 око осе севера, при привиду повратног хода бога Сунца (летњег солстиција), св. 22, које се налази на оси севера, има посебно место и култну означеност: аниконичним жртвеником (на западној страни), симболима светлости неосветљеног огњишта; аниконичном, фалусоидном скулптуром, уз источну страну огњишта (у пепелишту) као и 1 симболичко-нумерички означеној скулптури *Вилењак*, нађеној насатично постављеној (дуж северног, спољног зида огњишта), испод пода светилишта, припадајући сфери дана. Божанство Сунца је овде у *статусу седења* (Бабовић Љ.: 2006, 184, сл. 308, Sreјović D., Babović, Lj.: 1983, kat. 71).



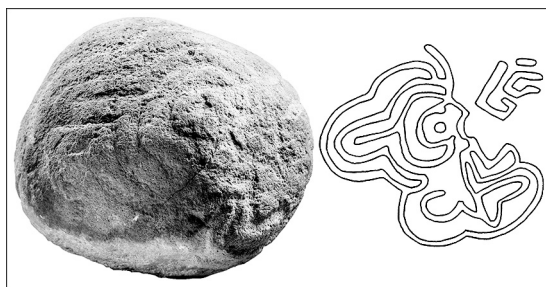
Слика 70: Вилењак, св. 22.

Вилењак је плохна, троугаона, заобљена скулптура, на чијој се једној страни (мислимо окренутој ка југу) налази нумеричко-симболичка реализација извесног бића (рибе ?), изведена канонским мотивима угаоних сегмената у низу-плетеница, са српастим елементима по средини, окренутим у једном правцу (ка горе), у вертикалним низовима доњег дела скулптуре - објекта култа (Бабовић Љ.: 2006, 163-164, сл. 309). Горњи део, испуњен истим симболичким елементима, у 3 полумесечаста поља (од којих су 2 отворена а 1 затворено) садржи елементе угаоних чланова, са српастим, стреластим или тачкастим удубинама, у сучељавајућем или положају у низу. Доследно канонски реализована представа, нумерички се исказује на следећи начин; 4 вертикална низа по: 2 x 4 и 2 x 3 члана (са исправком грешке на цртежу, у последњем низу), дају укупно број 14 ($4+4+3+3=14$); три поља горњег, динамичнијег дела, имају различит број истих мотива: 2 поља по 3 ($2+1=3$) члана и 1 поље са 4 ($2+2=4$) члана, дају у збиру: 3 поља и 10 ($3+3+4=10$) чланова. На представи се има укупно 7 низова и поља ($4+3=7$), у 2 простора и 24 ($14+10=24$) члана са српастим симболом у средини.

Овим се граде календари на више начина, од којих износимо соларни: 10 чланова x 3 поља=30, 30 x 12 (4 низа x 3 поља=12) = 360 д, што се добија и следећим обрачуном: 24 укупна члана x 3 поља =72, 72 x 5=360 д, у Сунчевој години (чији су месеци вероватно дељени на декане, од по 10 д: 10 x 3=30 д). Лунарни календар се добија на 4 начина: 14 чланова x 2 простора=28, 28 x 12=336 д; 14 чланова x 4 реда =56, 56 x 6=336; 24 члана x 7 редова и поља=168, 168 x 2 простора=336 д и 24 x 2=48, 48 x 7=336 д, што је број дана у години, сидеричке рев. Месеца рачунате на 28 д. Овај, мислимо лунарним мотивима орнаментисани атрибутивни објекат култа износи, без и једне неизвесности, лунарни и соларни календар у обрачунским вредностима од: 28 и 30 д у месецу дана, што доприноси мисли, да је свакодневни ритам праћен лунарним календаром кроз 4 лунарне фазе, у ритму: 4 (низа) x 7

($4+3=7$) чланова дају 28 д у месецу, а 336 д у години, којима треба додати интеркаларно 24 д ($360-336=24$, колико има чланова на представи), до краја Сунчеве године од обрачунских: $30 \text{ д} \times 12 \text{ м}=360 \text{ д}$. За овај објекат култа-стелу би се могло рећи да је представа чисто симболичко-нумеричког канона лунисоларног обрачунског календара.

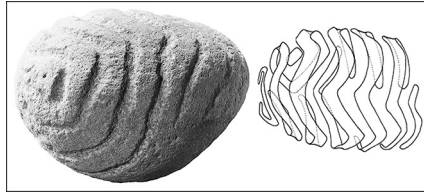
Црвена скулптура (дим. 23 x 22 цм; св. 43, сл. 71); мање, особено св. 43, припада кругу придворних светилишта *примордијалног простора* (св. XLIV); у статусу је *латентног мировања* божанства Сунца а налази се у простору југа (сегменту J-J3), окарактерисано лунарним календаром, сидеричке рев. Месеца од 350д у години. Западна страна његовог огњишта је *Црвена скулптура* а источна виши, камени плочасти блок, облика зарубљеног исечка круга, луком окренут на доле (сфери дана).



Слика 71: *Црвена скулптура*, св. 43.

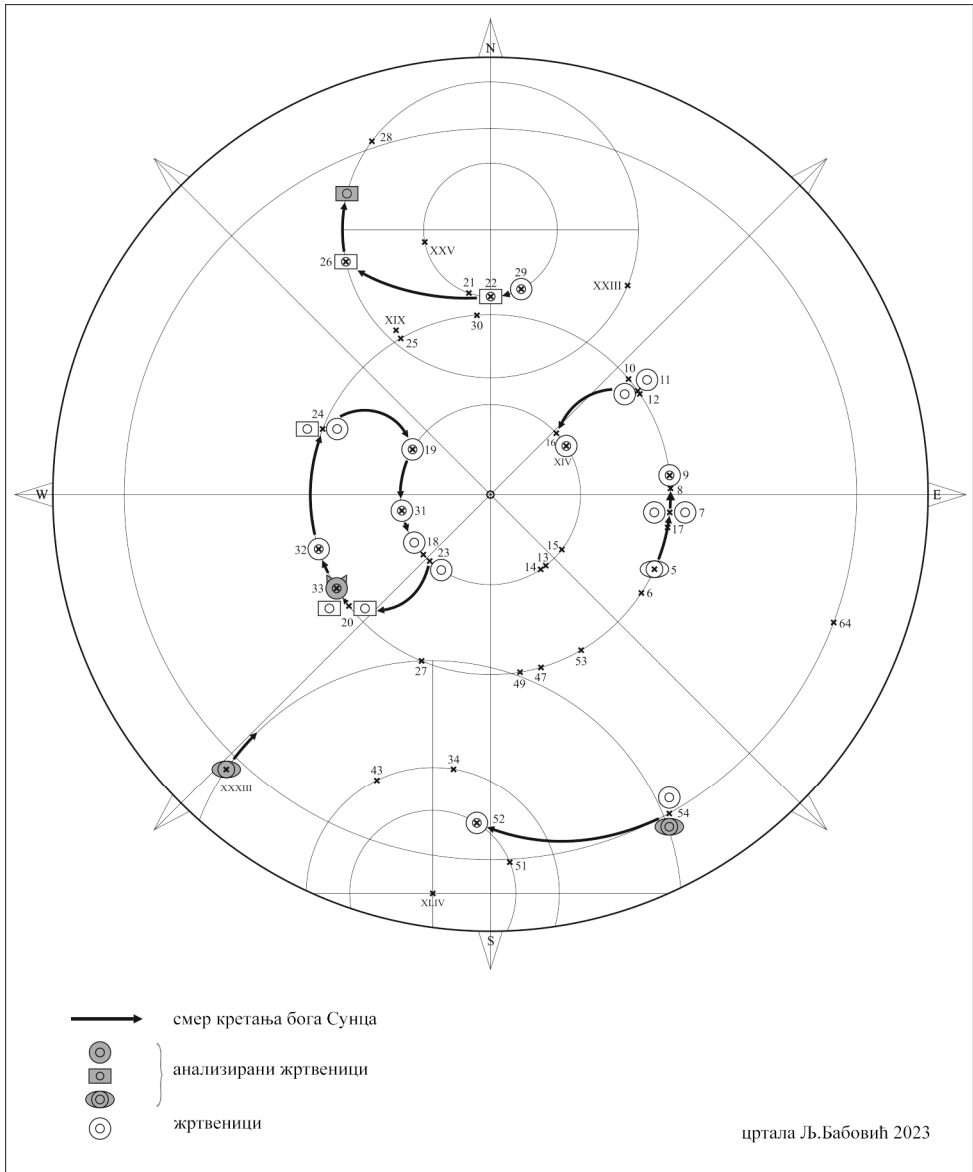
Полигонална, овоидно заобљена форма, орнаментално означена затвореним склопом; лучних, српастих, стреластих и угаоних површина као и групом угаоних уреза, свих бојених црвеном бојом, којом су сликани и продужетци неких орнаменталних елемената (Бабовић Љ.: 2006, 184, сл. 369-370). Доживљава се као живи заметак, омрежен црвеним крвним судовима. Самосталних симболичких плоха, облика: 1 тачке, 1 полумесеца, 2 страласте плохе и 1 трочлане лучне гирланде, дају број 5 ($1+1+2+1=5$); 1 угаони урез L форме, 1 полигонални, отворени урез и 1 кратка црта, граде групу поред основног (носећег склопа), у броју 3 ($1+1+1=3$), дајући у збиру број 8 ($5+3=8$), из кога се изводе календари; соларни: $8 \times 3=24$, $24 \times 3=72$, $72 \times 5=360$ д и лунарни: $8 \times 3=24$, $24 \times 2=48$, $48 \times 7=336$ д, сидеричке рев. Месеца, од 336 д у години.

Водена буба (дим. 19 x 15 цм; св. 21, сл. 72); св. 21 је на крају повратног низа светилишта, у сукцесији око осе севера, (при летњем солстицију), обележено статусом *латентног мировања* божанства. Чисто зооморфна скулптура, нађена је у јужном крилу, при ЈИ углу огњишта (Бабовић Љ.: 2006, 165, сл. 315). Напрегнута унутрашњим силама, форма бића гради се од 7 ($1+3+2+1=7$), односно $3+4=7$ отворених-затворених- отворених, уклапајућих сегмената, којима се изводи само лунарни календар: $7 \times 4=28$, $28 \times 12=336$; $7 \times 3=21$, $21 \times 2=42$, $42 \times 8=336$ д, што износи и сидеричка рев. Месеца од: $28 \text{ д} \times 12 \text{ м}=336 \text{ д}$ у години.



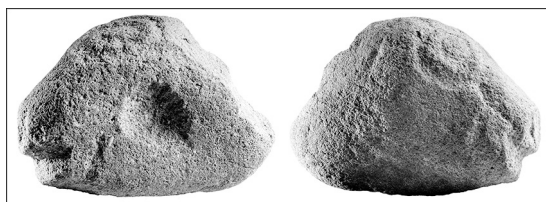
Слика 72: Водена буба, св. 21.

ЖРТВЕНИЦИ СФЕРЕ НОЋИ



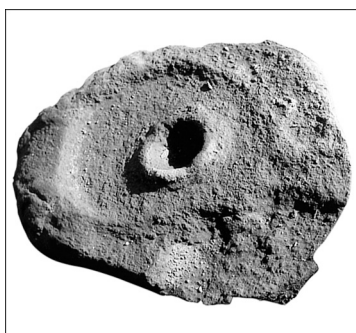
Слика 73: Жртвеници у светилиштима сфере ноћи.

Јелен (дим. 24 x 16,5 цм; св. 33, сл. 74); једини фигурално обликовани жртвеник у облику животињске главе, нађен је на западној страни огњишта (јужно од аниконичне скулптуре), између 2 жртвена стола (са 3 и И стране), у св. 33, где је божанство Сунца у статусу *слободног кретања* (у спољном појасу простора запада), крећући се од југа ка северу, после зимског солстиција. Слобода ликовног поступка реализује сликовити лиризам представе, коју износе: 1 око (пластично изведени прстен са пластичним кругом у средини); 1 уста (отвора Месечевог српа) и 1 нос, у збиру дају број 3 ($1+1+1=3$), којима се граде 2 календара: лунарни: $3 \times 3=9$, $9 \times 3=27$, $27 \times 12=324$ д сидеричке рев. Месеца, рачунате на 27 д и Сунчев календар. $3 \times 2=6$, $6 \times 6=36$, $36 \times 2=72$, $72 \times 5=360$ д у години (Бабовић Љ.: 2006, 147, сл. 246-247).



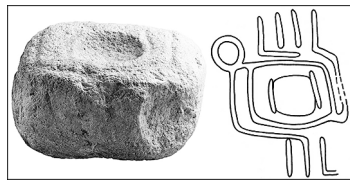
Слика 74: *Јелен*, св. 33.

Сунчев жртвеник (дим. око 38 x 20 цм; св. 54, сл. 75); жртвеник облика отвореног ока; елипсоидног реципијента, са пластичним кругом у средини и 2 дршке, налази се на западној страни огњишта св. 54 (окарактерисаног лунарним календаром, од 364 д), које је смештено између полусфера дана и ноћи а у коме је божанство Сунца у *статусу седења*. Аналоган је жртвенику у св. 37 (зенитна тачка у сфери дана), реализујући отворено око божанства Сунца, на куполи неба (Бабовић Љ.: 2006, 154-155, сл. 280, 284). Жртвеник има 3 нумеричка елемента: 1 кружни прстен-зеницу (у средини реципијента) и 2 ($1+1=2$) плочасте, благо лучне дршке, што у збиру дају број 3 ($1+1+1=3$), којима се гради; соларни календар: $3 \times 2=6$, $6 \times 6=36$, $36 \times 2=72$, $72 \times 5=360$ д, као и лунарни: $3 \times 3=9$, $9 \times 3=27$, $27 \times 12=324$ д сидеричке рев. Месеца.



Слика 75: *Сунчев жртвеник*, св. 54.

Крајеугаони жртвеник (дим. 17,5 x 12,5 цм; између св. 26 и 28, сл. 76); жртвеник облика белог квадрa, нађен између св. 26 и 28, у спољном међупростору севера (сегменту С-С3), специфичног је линеарног цртежа, којим се реализује симбол свастике; кретање у директном (са 3 угаона крака) и ретроградном смеру (са 1 угаоним краком) (Бабовић Љ.: 2006, 152, сл. 276). Угаони реципијент жртвеника наглашавају, на ужим странама: 2 ($1+1=2$) права уреза, какви се налазе и на бочним, дужим странама жртвеника: 3 ($2+1=3$) са по 1 слободним угаоним урезом, $1+1=2$ са сваке стране. Њима се додаје по 1 ($1+1=2$) угаони изведени урез, везан за цртеж правоугаоника (дуж ивице плохе са реципијентом), на чијем се углу налази 1 круг, што укупно даје 10 ($2+3+2+2+1=10$) симболичких елемената: праве, угаоне праве и круга. Они граде 4 бројчане групе са: 1 симболичким елементом (круг); 2 симболичка ел. (праве око реципијента); 3 симболичка ел. (1 права и 2 угаона ел. са једне стране) и 4 симболичка ел. (2 праве и 2 угаона елемента са друге стране жртвеника), укупно 10 елемената, који граде нумерички низ: $1+2+3+4=10$, при чему 4 угаона елемента граде свастике.



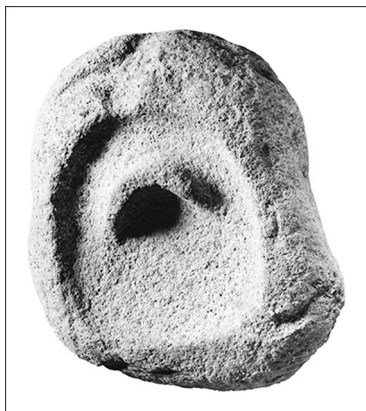
Слика 76: Крајеугаони жртвеник, св. 26, 28.

Нумерички систематизовано, овде се рачуна са: 5 правих и 2 слободне угаоне праве, дају број 7; 2 везне угаоне праве и 1 круг, дају у збиру са претходним: $7+2=9$, $9+1=10$, или $7+3=10$, из којих се изводе календари; соларни: $10 \times 3=30$, $30 \times 12=360$ д; $9 \times 2=18$, $18 \times 2=36$, $36 \times 10=360$ д као и лунарни: $9 \times 9=81$, $81 \times 4=324$; $9 \times 2=18$, $18 \times 2=36$, $36 \times 9=324$ д сидеричке рев. Месеца; $7 \times 2=14$, $14 \times 2=28$, $28 \times 12=336$; $7 \times 3=21$, $21 \times 2=42$, $42 \times 8=336$ д што је број дана у години такође сидеричке рев. Месеца, рачунате обрачунски од 336 д у години.

Месечев жртвеник (дим. 37 x 32 цм; св. XXXIII, сл. 77); велики, полигонално - заобљени жртвеник, реципијента облика зарубљеног кружног исечка, са 1 пластичном лунулом, окренутом луком ка западу (Бабовић Љ.: 2006, 154, 156, сл. 285). На угловима: ЈИ, СИ и на 3 страни, реализовани су лучни либациони сливници, укупно 3 ($1+1+1=3$), што у збиру даје број 4 ($1+3=4$). Број 4 је основ за извођење соларног и лунарног календара: $4 \times 3=12$, $12 \times 3=36$, $36 \times 2=72$, $72 \times 5=360$ д у Сунчевој години; $4 \times 4=16$, $16 \times 3=48$, $48 \times 7=336$ д, што је број дана у години сидеричке рев. Месеца, рачунате на 28 д. Св. XXXIII се налази у примордијалном простору југа, сегменту Ј-Ј3 (ближе Ј3,) обележено лунарним календаром од 364 д, са отвореним огњиштем на страни истока, без поднице и пепелишта, са жртвеником на С3 углу огњишта; положајем, обликом и лунулом,

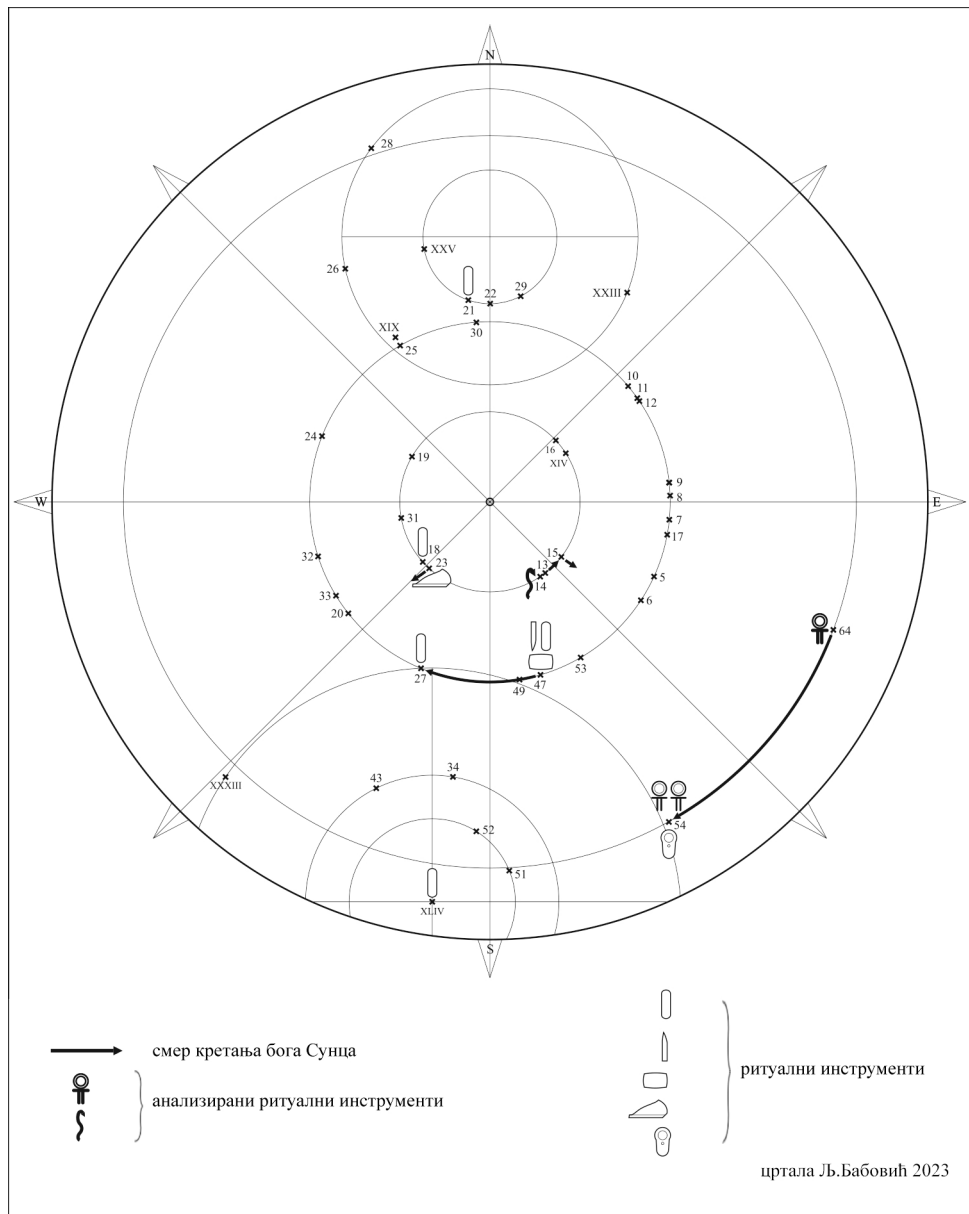
СИМБОЛИЧКО - НУМЕРИЧКИ И НУМЕРИЧКИ КАЛЕНДАРИ НА ЛЕПЕНСКОМ ВИРУ

затамњеног небеског тела, мислимо да обележава тренутак привида помрачења Сунца, у време Млагога Месеца (*saros ciklus*).



Слика 77: Месечев жртвеник св. XXXIII.

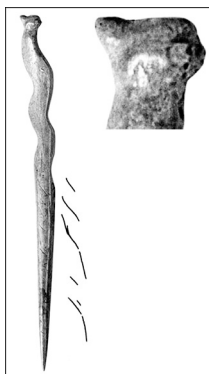
РИТУАЛНИ ИНСТРУМЕНТИ СФЕРЕ НОЋИ



Слика 78: Ритуални инструменти сфере ноћи.

Коштана игла *Аждаха* (дим. 9,1 x 0,5 цм; св. 14, сл. 79); полиморфно биће, главе риса? и моћног змијског, заталасаног тела митске немани, окарактерисано је нумерички; глава са: 2 ока, 2 уха, 1 нос и 1 уста, укупно 6 (2+2+1+1=6) елемената и змијско тело са: 3 таласа тела и S урези

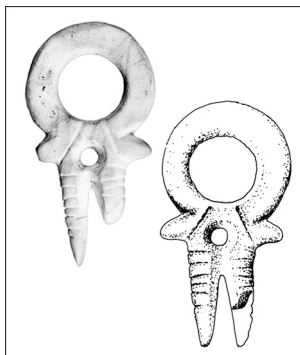
(симболизују исто) у групама: 4 већа S уреза и 2 мала уреза, дају у збиру број 6 ($4+2=6$), што укупно износи број 15 ($6+6+3=15$), при чему главу карактерише број 6 а тело број 9 ($6+3=9$) (Бабовић Љ.: 2006, 215, сл. 422).



Слика 79: *Аждаха*, св. 14.

Присутни бројеви износе следеће календаре; соларни: $15 \times 2=30$, $30 \times 12=360$ д; $15 \times 3=45$, $45 \times 2=90$, $90 \times 4=360$ д; $6 \times 6=36$, $36 \times 2=72$, $72 \times 5=360$ д у Сунчевој години; лунарни календар се такође изводи на 3 начина: $6 \times 6=36$, $36 \times 9=324$; $9 \times 9=81$, $81 \times 4=324$; $9 \times 6=54$, $54 \times 6=324$ д, колико има у години сидеричка рев. Месеца, од 27 д. Занимљиво је да је ово биће симбол неуређених прагенетских вода (у потенцији уређења) целином соларно (број 15), телом лунарно (број 9) а главом (број 6) соларно и лунарно, иманентно дуално. Св. 14, у коме је овај ритуални инструмент нађен, налази се на унутрашњем појасу кретања бога Сунца, у сукцесији: св. 13 > 14 > 15 простора J (сегмент J-ЈИ), при преносу кретања Сунца са унутрашњег на спољни појас (у правцу законитог кретања), од југа ка северу (у простору истока).

Ankh (дим. 7,5 x 4 цм; поред св. 64, сл. 80); антропоморфни амулет, рађен од белог мермера, представа је божанства које исијава светлост у ходу (Бабовић Љ.: 2006, 119-120, сл. 444). Префињено обликовани, fino углачани амулет, означен је урезима: на телу 2 ($1+1=2$) дужа, косо постављена уреза на раменом делу тела; 7 хоризонталних уреза са спољне стране десне ноге и 4 леве (која је савијена у колену, а не секундарно оштећена), дају у збиру број 13 ($2+7+4=13$), односно: $7+4=11$, $11+2=13$ уреза. Сви присутни бројеви су календарометријски: $7 \times 4=28$, $28 \times 13=364$ д сидеричке рев. Месеца, рачунате обрачунски на 28 д и 13 м: $28 \text{ д} \times 13 \text{ м}=364 \text{ д}$; присуство броја 11 указује да се овде има у виду и синодичка рев. Месеца, у астрономском износу, у дан и сат: $29 \text{ д} \times 12 \text{ ч} \times 12 \text{ м}=354 \text{ д}$; соларни календар се изводи од свих базних бројева: $7 \times 4=28$, $28+2=30$, $30 \times 12=360$ д Сунчеве године.

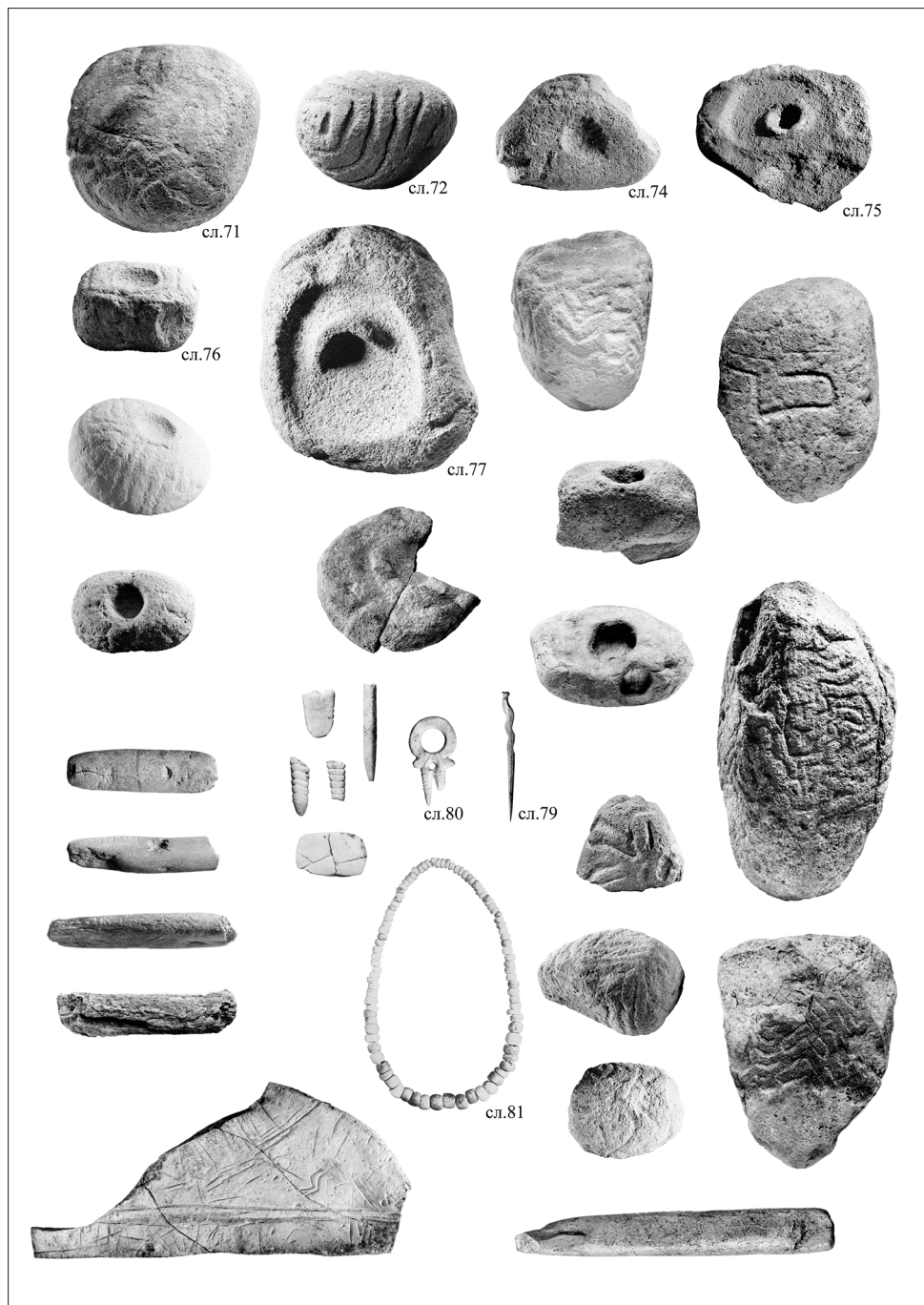


Слика 80: *Ankh*, поред св. 64.

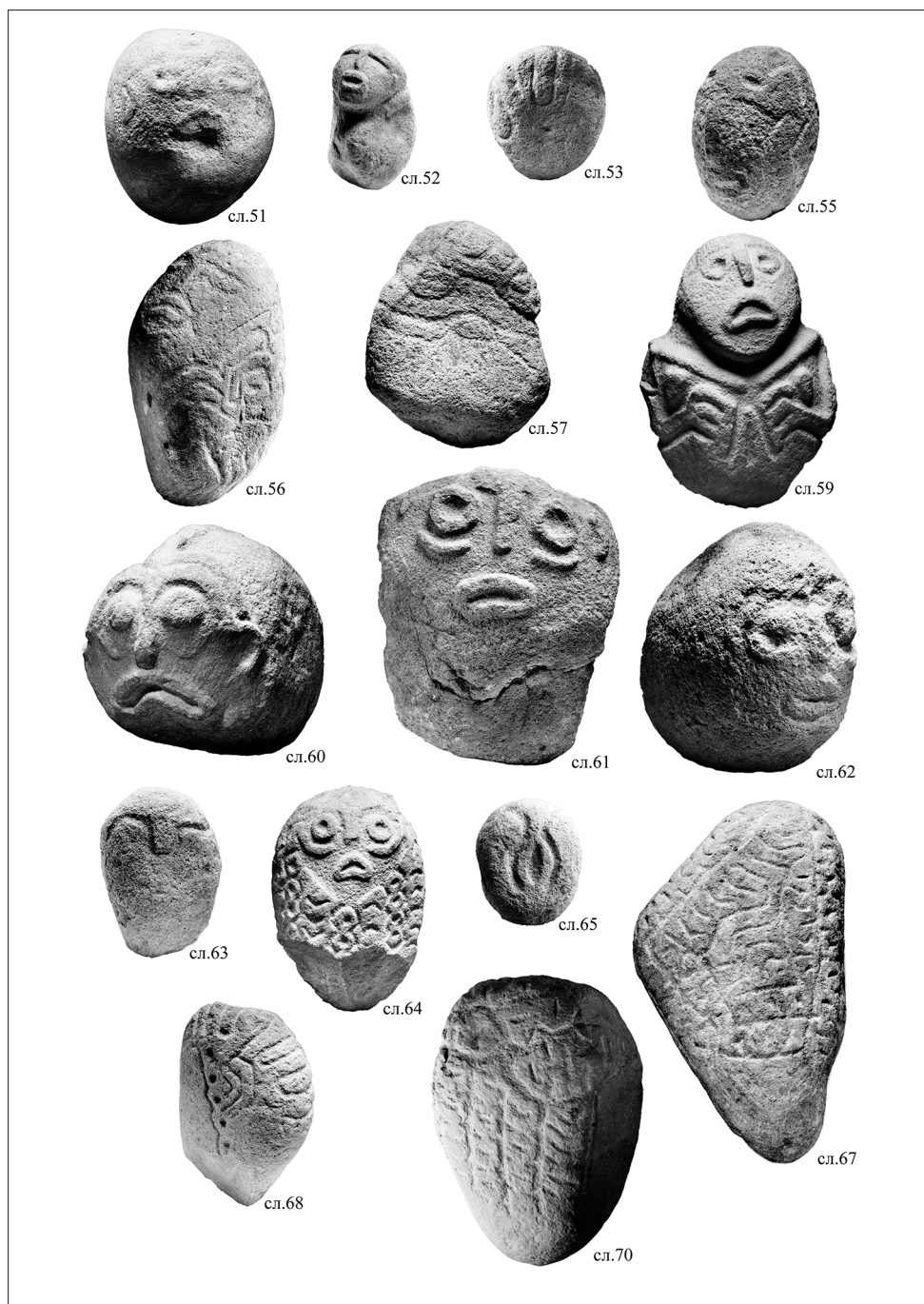
Велика огрлица (гроб 46, сл. 81); нађена у пределу врата (огрлица од кречњака и карбонатне љуштуре мекушца, ламиниране грађе), облика заобљеног цилиндра, градационих величина, доказује употребу накита, не само у социо-статусном смислу, већ првенствено о статусу личности у ритуалној хијерархији. Огрлица има 91 перлу; $91 \times 4 = 364$, што је број који се односи на сидеричку револуцију Месеца, од 28 обрачунских дана за 13 месеци: $28 \text{ д} \times 13 \text{ м} = 364 \text{ д}$. Судајући по календарометријској опредељености огрлице (лунарном календару), власница је жена, узраста *maturus* (44-53 год.), која је припадала култури Л. Вира, а сахрањена је у оквиру камене конструкције, код св. 60 (Sreјović D., Babović Lj.: 1983, 196, кат. 116).



Слика 81: *Велика огрлица*, гроб 46.



Слика 82а: Објекти култа, жртвеници и ритуални инструменти сфере ноћи .



Слика 82b: Објекти култа сфере ноћи.

КОМЕНТАР: Небеска сфера ноћи, просторно већа и бројнија светиљштима, има 44 уметничка дела култнога карактера у оквиру светиљшта: објекта култа 24, жртвеника 7, и ритуалних инструмената 13, од којих су календарометријски анализирана 25 религијска уметничка дела: 18 објекта култа, 4 жртвеника и 3 ритуална инструмента. Обележена су лунисоларним календарима 22 дела, у оквиру: 324, 336, 364/360 д, док су само 3 дела (2 објекта култа и 1 ритуални инструмент) обележена лунарним календарима и то: (*Скулптура са петљама* сл. 53 и *Водена буба*, сл. 72, сидеричком рев. Месеца од 336 д, док је *Велика огрлица* (сл. 81) обележена истом рев. Месеца али у оквиру од 13 м (од 364 д).

Од непроцењивог су значаја календарометријске анализе целина и појединачних налаза у њима, као што су у: св. XLIV, *Хијерогамije богова* (сл. 59, 60, 61, 62, 63, 64); св. 28, *Антропогенезе* (сл. 52, 53); св. XXXIII, *Помрачења Сунца* (сл. 77); св. 19, *Помрачења Месеца* (сл. 67); св. 24, *Пуног Месеца* (сл. 51); св. 31, *Јесење равнодневице* (сл. 55); и св. 23, *Зимске повратне тачке* (сл. 56), где се показао спектар лунарних и соларних календара, у астрономском и обрачунском опсегу од: 324 д, 328 д; 336 д, 364 д, 350 д, 351 д; 354 д, 348 д; 360 д, 365 д, као и 18 годишњи *saros ciklus*, разлог њиховог постојања (у одређеном светиљшту) и дубока, уочљива веза између места и положаја божанства/ава у своме кретању, и њиховог симболичко-фигуралног и орнаментално – нумеричког (календарског) означавања, за потребе сакралне актуализације ритуалом.

Соларни календар од 365 д ($73 \times 5=365$), налазимо на 1 објекту култа, *Водена вила*, (сл. 64); 1 лунарни календар сидеричке рев. Месеца, у астрономским вредностима (у дан и сат), налазимо на скулптури *Јелен у шуми* (сл. 67): 27 д и 7 ч x 12 м=328 д као и 1 пример лунарног календара, исте револуције (од 350 д), рачунате обрачунски од: 28 д x 12,5 м=350 д, на истом објекту култа. Исту рев. Месеца, али од 364 д, рачунату на: 28 д x 13 м=364 д, срећемо код 3 објекта: *Врач* (сл. 55); *Јелен у шуми* (сл. 67) и *Велика огрлица* (сл. 81). Лунарни календар, синодичке рев. Месеца у астрономским вредностима (у дан и сат), од 354 д (29 д и 12 ч x 12 м=354 д), срећемо на 5 објекта: *Хронос* (сл. 56); *Прародитељка* (сл. 59); *Стари поглавица* (сл. 57); *Јелен у шуми* (сл. 67) и *Ankh* (сл. 80), док исту рев. Месеца (али у дан), од 348 д (29 д x 12 м=348 д), налазимо код 2 објекта култа: *Водена вила* (сл. 64) и *Јелен у шуми* (сл. 67).

Приметно је да објекти култа и култно магијски инструменти побројаним, разноврсним календарима, исказују нијансе у ритуалном, идентификацијама одређеног временско – просторног теофаног догађаја, за разлику од жртвеника, који су сигнирани лунисоларним календарима у типским оквирима: 324 д (27 д x 12 м=324 д) или 336 д (28 д x 12 м=336 д) и соларног календара, од 360 д (30 д x 12 м=360 д), без изузетка.

Констатована појава евидентира се и у сфери дана, на израженији начин; одступања од лунарних календара: сидеричке рев. Месеца од 324 д или од 336 д и соларног од 360 д региструју се у 2 случаја: у св. 50, на позицији

пролећне равнодневице (*Скулптура са угластом спиралом* (сл. 35), присутан је лунарни календар, сидеричке револуције. Месеца од 351 д (27 д x 13 м=351 д) и у св. 62, на позицији зимске повратне тачке Сунца, на објекту култа *Ован* (сл. 33), где је пристуна такође сидеричка револуција. Месеца, али од 350 д. Два ритуална инструмента (*Сврдло од рожине*, сл. 48 и *Огрлица са великом перлом*, сл. 49), означена соларним календарима (од 360 д) потврђују изнету законитост, посебно уочиву на 6 жртвеника, од којих су 3 (*Свевидеће око*, сл. 42; *Животињска глава*, сл. 39 и *Бојени жртвеник*, сл. 40 означени лунисоларним календарима од 324 д / 360 д у години, а 3 (*Велики жртвеник*, сл. 43; *Сфера*, сл. 44, и *Мали жртвеник* сл. 41) означени такође лунисоларним календарима, али од 336 д / 360 д у години.

У сфери ноћи се и календарометријски евидентира; многобројност теофаних феномена, наслућује постојање развијених теонаратива и могућност исказа спознатог, уметничком трансформацијом у симболичко, где су нумеричко и *numerus* већ уткани у основу мисаоне интерпретације света религијског.

Архитектонским комплексом светилишта на Л. Виру, у оквиру полусфера дана и ноћи, реализује се ортогонална пројекција кретања бога Сунца, у временско-просторном, цикличном ритму, представљеном у оним сазнањима и могућностима реализације и симболичке интерпретације које је баштинила култура Л. Вира, периода позног мезолита / раног неолита, у оквиру VII, почетку VI мил. п.н.е. (Srejiović D., Babović Lj.: 1983, 9-48; Бабовић Љ.: 2006, 226-236; Бабовић Љ.: 2008, 17-93).

Постојање 21 светилишта обележених симболима светлости, ноћне епифаније бога Сунца (у сфери дана са 7 св. а у сфери ноћи са 14 св.), којима су она и календарометријски детерминисана; у сфери дана сва лунарним календарима, а у сфери ноћи: соларним (2 св.), лунисоларним (3 св.), и лунарним (9 св.), отвара се и питање; да ли се овако означеним светилиштима прати (кроз сфере дана и ноћи) и присуство богиње Месеца; ритмично, фазно и циклично? Одговор јесте позитиван и исказан је такође симболичко-нумеричким језиком, уз нама непознате митске теонаративе.

Симболима светлости обележена светилишта, износе бројчани ритам: 7-14-21, ритам Месечевих фаза: Младина - Прва Четврт - Пун Месец (раст, рашћење и пуноћа раста). Наведени *metrum* ставља у први план прагматични обрачун Месечеве сидеричке револуције. на 28 д (7 д x 4 ф=28 д) у оквиру: 12, 12,5 и 13 месеци (5 св. у сфери дана и 9 св у сфери ноћи, укупно 14 св). Истом револуцијом Месеца, али у астрономском трајању у дан (27 д) обележава се св. 48 у сфери дана, посвећено нестанку богиње Месеца, за око 2,5 д, као и 3 св. у сфери ноћи, обележена лунисоларним календарима од 324 / 360 д (св. 26, 27, 12). У сфери дана се посебно истиче статус св. 4, означен синодичком револуцијом Месеца, у дан и сат (29 д и 12 ч), када се јавља срп новог, Младог Месеца, што је знак за почетак рачунања Месечевог месечног календара.

Наведене чињенице, уз постојања светилишта у сфери ноћи, обележених: соларним (2 св), лунисоларним (3 св) и лунарним календарима (9 св), указују

да се у сфери дана прате Месечеве фазе, чији се излазак догађа током дана (Младина и Прва Четврт) док би фазе: Уштапа и Последње Четврти биле ритуално праћене у сфери ноћи.

Изнесеним чињеницама, прегледима и анализама, комплекс светилишта на Лепенском Виру се разуме као просторна симболичко- нумеричка реализација оствареног космоса, од стране бога Сунца, чије се кретање и стварање, светилиштима и њиховим местом, положајем, функцијама као и кулtnим садржајем прати. Спроведена календарометријска анализа показује, да се божанства Сунца и Месеца разумеју као божански, функционални пар, са својим сферама и утицајима, култовима и актуализационим чиновима, магијског и ритуално- жртвеног карактера. Издвојена светилишта, означена симболима светлости, простори су и места реализације и култа богиње Месеца, кулtnим и ритуалним актуализацијама регулисаних календаром, какве срећемо описане у *Нинурском календару* и делу Овидија (47 г. п.н.е. - 17,18 г. н.е.) *Фасту* (Ovidije, *Fasti.*: 2016, 11-13, 78-81).

Овидије *ФАСТИ*

Књига I Посвета

О реду у времену кроз латинску годину, о разлозима,
звезданим знацима који залазе под Земљу, па поново излазе, певаћу.

.....
Када је оснивач Града уређивао календар
одредио је да у години буде два пута по пет месеци.

.....
Месец Марса беше први, онај Венерин- други.
Она је била творац ове расе, он господар (или прародитељ).
Трећи месец је добио име од старих, четврти од младих;
месеци који наступаху после, беху разликовани по бројевима.
Али, Нума није превидео Јануса нити сени предака,
па је древним месецима придодео (још) два.

..... Књига III Увод

.....
Ромул је дао име првом месецу по своме оцу.
Стари нису имали толико Календи као ми,
њихова година је била краћа од наше за два месеца.
Поражена Грчка још није пренела своја знања
својим освајачима, њени су људи речити али не и храбри.

.....
Ко је познавао Хијаде и Плејаде, кћери Атласа
и знао да постоје два небеска пола ?

Ко је знао да постоје две медведице, да су Сидоњани,
једрили према Киносури, а грчки морнари држали око на Хелики
или да знаке (Зодијака) којима брат (Аполон- Сунце) путује током дуге
године
сестрини (Дијана- Месец) коњи прелазе у току једног месеца?
Звезде су путовале слободно и то се није могло приметити током године.
А свако се слагао да су то Богови.

.....
Година је била када се пун Месец врати по десети пут
и то је био број коме је указивана велика част,
јер је то и број прстију са којим најчешће рачунамо,
или зато што жена рађа за десет лунарних месеци,
или зато што бројеви расту од један до десет,
а од те тачке почињемо нови интервал.

.....
Ако сумњате да је година почињала на мартовске Календе,
можете да се ослоните на овај доказ:
Ловорова грана свештеника, која је остајала целе године,
била је склоњена тада, а свежем лишћу указана част.
Тада су се краљевска врата зеленила од Фебове гране,
која се стављала тамо као и на ваша врата, древни чувари,
а увео ловор се склањао са тројанског огњишта,
како би Веста била блиставо обучена новим лишћем.
Исто тако, кажу, нова се ватра палила у светилишту,
а поново упаљена ватра стиче нову снагу.
За мене, то није мањи знак да је година тако почињала,
него што је да тог месеца почиње обожавање Ане Перене,

.....
Нума Помпилије, доведен у Рим из земље маслина,
је био први који је схватио да години недостају два месеца,
научивши то од Питагоре са Самоса. Веровао је да се
можемо поново родити, или је тако поучен од своје Егерије.
Али календар је и даље био погрешан, све до времена
када га је Цезар узео, као и многе друге ствари, у своје руке.

.....
Кажу да је он поставио тачну табелу периода
који је потребан Сунцу да се врати у исти (небески) знак.
Додао је 65 дана на постојећих триста,
а онда додао и једну петину дана.
То је мера године, једна петина дана
додата на збир свих светила (дана).

Ovidije, *Fasti.*: 2016, knj I, III

Захвалница

Аутор изражава захвалност Тамари Бабовић, за уређивање и припрему илустрација за штампу.

Литература

- Бабовић, Љ., Вукмановић, М.: 1980, *Месопотамија, седам хиљада година културе и уметности на Еуфрату и Тигру*, Народни музеј, Београд, Генерални директорат антиквитета, Багдад, Београд, 1980.
- Бабовић, Љ.: 1997, *Уздрарје Драгославу Срејовићу*, Филозофски факултет и Центар за археолошка истраживања, књ.17, Београд, 97-108.
- Бабовић, Љ.: 2006, *Светилишта Лепенског Вира, место положаја и функција*, Народни музеј у Београду, Археолошке монографије књ.17, упоредно срп. текст и енгл. превод, Београд.
- Бабовић, Љ.: 2008, *Тајна Лепенског Вира, лик бога Сунца из VII мил. пре Христа*, Народни музеј у Београду, упоредно срп. текст и енгл. превод, Београд.
- Borić, D.: 2016, *Posmrtni obredi na Lepenskom Viru, obrasci pogrebne prakse iskopavanja Dragoslava Srejića, SAD*, uporedo srp. tekst i engl. prevod, Publikum, Beograd
- Višić, M.: 1993, *Književnost drevnog Bliskog Istoka*, Naprijed, Zagreb.
- Гилгамеш, Сумерско–акадски еп о Гилгамешу*: 2012, приредио и превео др. М. Вишић, Драганић, Београд.
- Гилгамеш, Сумерско–вавилонски еп*: 1994, приредио Владета Јанковић, Књига комерц, Београд.
- Емельянов, В. В.: 1999, *Нинпурский календарь и ранняя история Зодиака*, Петербургское Востоковедение (Orientalia).
- Enuma Eliš, Sumersko-akadski ep o stvaranju*: 1993, Marko Višić.: *Književnost drevnog Bliskog Istoka*, Naprijed, Zagreb.
- Zoffmann, Zs.: 1984, *Prehistorical Skeletal Remains from Lepenski Vir*, Homo XXXV, ¾, (Göttingen - Zürich).
- Ovidije (Publius Ovidius Naso): 2016, *Fasti*, preveli i obradili A. Bajić i M. Dimitrijević, Vlašići, Službeni glasnik, Beograd.
- 5 Millions D' Annees L' Aventure Humaine*: 1990, Palais des Beaux-Arts de Bruxelles, Bruxelles.
- Srejić, D., Babović, Lj.: 1983, *Umetnost Lepenskog Vira*, izd. Jugoslavija, Narodni muzej, Beograd.
- Фролов, Б. А.: 1974, *Числа в графике палеолита*, Академия наук СССР, Сибирское отделение, Институт истории, филологии и философии, „Наука“ Сибирское отделение, Новосибирск, 1974.
- Чажкановић, В.: 1995, *Стара српска религија и митологија*, приредио акад. В. Ђурић, САНУ и СКЗ, посебна издања, књ. DCXI, Одељење језика и књижевности, књ. 45, Београд, 1995, 333, 322-329.

SYMBOLIC – NUMERICAL AND NUMERICAL CALENDARS AT LEPENSKI VIR

During the archaeological research on location Lepenski Vir (1965-1970) near Donji Milanovac, R. Serbia, it was observed that the architectural complex of the sanctuary had been designed and realized with a measuring mathematical language and the practice that encompassed a canonized degree of architectural and artistic expression. The symbolic that depicts the religious resides in a palpable analogical-associative simplicity here. The presence of the numerical, in the dominating symbolic-numerical form, was also observed and characterized terminologically by the numerical statement on the 'rabosh', but it was not analyzed in terms of a numerical system.

In this work, an analysis based on calendrometric parameters of all types of artistic findings of the culture of Lepenski Vir was carried out (except for one, which belongs to the Starčevo cultural group, fig. 28). It includes: architecture, i.e. shrines, marked with symbols of light (21 sanctuaries), cult objects, i.e. sculpture (25), altars (10) and cult-magical, i.e. ritual instruments (7), as well as 2 finds: the *Scepter with calendars* and the *Child's left forearm with calendars*, which makes the total of 65 analyzed cult religious works.

The results of the analysis, without exception, comply with the following statements: all works of art of the Lepenski Vir culture are sacral, they all have clearly defined functions, all of them are marked by calendars (lunar, solar, lunar-solar), their realization is symbolic-numerical and numerical through figural and figural-symbolic idioms in their developed form.

Calendars in sanctuaries labeled with symbols of light (which apply the orthogonal projection of the movement of the Sun deity in its place and position), mark the sanctuaries of his nocturnal epiphany, as well as the day and night epiphanies of the Moon goddess in the following way: in the sphere of the day (in 7 sanctuaries) by lunar calendars only, in all cases by sidereal revolution of the Moon ranging between 324 and 364 days, except for one (sanctuary 4), which is marked with synodic revolution of the Moon (in the astronomical range in terms of day and hour: 29 days, 12 hours x 12 months=354 days). In this sense, this shrine is a milestone and a marker, the starting point in the calculation of the monthly lunar calendar with the initial rising of the new Moon in the sky. In the sphere of night, 14 sanctuaries are marked with symbols of light. Two of them are marked with the solar calendar (360 days), three are marked with the lunar-solar one (from 324 to 360 days) and in the nine of them lunar calendars apply (336, 364 and 350 days), with the universally present sidereal revolution of the Moon in all lunar calendars.

In accordance with the numerical analyses presented in the text, it is safe to conclude that there is a subtle numerical relationship between the solar and the lunar in the structure considered, be it the prevalence of the former or the latter, or the harmony between them within a certain sphere, at a certain theogonic event. Calendrometric analysis in the sphere of day shows regularity. The sum of cult objects (7), altars (6) and ritual instruments (4) is 17. All lunar-solar and lunar calendars show the presence of sidereal revolution of the Moon (12+3=15 cases) within the range from 324 to 336 days. Cult objects and ritual instruments are marked with calendars of cult dedication to a certain deity, two to the Sun and three to the Moon. As for the sacrificial altars, there is one exception (dedicated to the deity of the Moon, fig. 44). In all other cases the altars are of canonical, lunisolar dedications.

The same regularity is recorded in the analysis of the sacred objects in the sphere of night, and there are 25 of them ($18+4+3=25$), out of which 22 are marked with lunisolar calendars, and 3 are marked with lunar calendars (2 cult objects, fig. 53,72 and 1 ritual instrument, fig. 81), with the presence of sidereal revolution of the Moon in all cases without exception, and it is 324, 336, 350 and 364 days, with the presence of the same Moon revolution in the astronomical range of 328 days in one case (fig. 67). Synodical Moon revolution in the range of 354 or 348 days is recorded in 6 cases (fig. 56, 57, 59, 64, 67, 80), i.e. at the sanctuaries whose theophanic dedication was observed (sanctuaries 23, 6, XLIV, 19, 64). In all analyzed cases, the solar calendar is present in the annual calculation number of 360 days, and in one case the astronomical range is 365 days (fig. 64).

A more detailed calendrometric analysis of the sanctuaries marked with symbols of light, in the spheres of day and night ($7+14=21$ sanctuaries), follows the lunations of the Moon goddess (on 7-14-21-28 days) according to the time of the rising and the setting of the Moon by phases in the corresponding sphere, thus indicating the existence of the calculation calendar (of 28 days) and determining the beginning of the lunar monthly calendar calculation with the appearance of the new Moon, in sanctuary 4 (the synodic revolution of the Moon being 29 days and 12 hours). Understanding the Moon goddess movement in astronomical frames with the day and hour precision (sidereal of 27 days and 7 hours and synodic of 29 days and 12 hours), together with the movement of the Sun god in the calculation frame $10 \text{ days} \times 3=30 \text{ days}$, $30 \times 12=360 \text{ days}$ in the astronomical range of 365 days, is evident on special objects of the cult (fig. 64, 67), on the altar (fig. 76) and on certain ritual instruments (fig. 48, 49).

The research presented here shows the application of mathematical knowledge in the domain of the sacral and the use of knowledge and application of the lunar and solar calendars within the cults of the divine pair of the Sun and the Moon, whose center is the shrine complex at Lepenski Vir.

Calendrometric analysis of the three cult-religious works: the Scepter with calendars (fig. 27), the Child's left forearm with calendars (fig. 28) and a set of six cult objects in sanctuary XLIV of the Hierogamy of the Gods (fig. 59-64), offer perfect illustrative examples and build evidence for the topic presented in this paper.

Key words: Calendars (solar, lunar), calendrometrics, Moon phases, Moon revolutions (sidereal, synodic), Solar tropical year, saros cycle.

Translated by Milica Kesić