

НЕКОЛИКО НОВИХ ПРИМЕРА ПРЕДСТАВЕ ЦИКЛУСА СУНЦА И МЕСЕЦА НА КОШТАНИМ СТАТУЕТАМА СА ЛОКАЛИТЕТА МЕДВЕДЊАК

МИЛОРАД СТОЈИЋ

Археолог, научни саветник у пензији, Београд

Резиме: У овом раду предочавају се нови налази од кости на којима је бројем уреза назначено трајање циклуса Сунца и Месеца.

Кључне речи: коштане статуете, сидерички и синодски месец, археоастрономија

У књизи *Медведњак, култно средиште из неолита* објављено је више коштаних фигурина на којима се налази приказ трајања циклуса Сунца и Месеца, и то, бројем уреза или бројем прстију на рукама и ногама.¹ Том приликом је закључено да је тим приказом, заправо, назначен један од најбитнијих одлика „животних“ циклуса два најмаркантнија небеска тела – њихово трајање. У међувремену, припремљена је за штампу друга књига о Медведњаку – *Најлепше лице неолита*, у којој ће се публиковати двадесетак коштаних фигурина и других предмета од истог материјала на којима се налазе гравуре које бројчано исказују трајање циклуса Сунца и Месеца. Управо, део тих предмета предочава се у овом раду.

Статуета је веома слична фигурини *Бога Сунца* (слика доле десно) протостарчевачке културе, такође са Медведњака, од које се разликује у две појединости: на овој статуети није приказан фалус, а уместо удубљења, на истом месту, изведене су перфорације.²

Имајући на уму чињеницу да на овој статуети није назначен фалус, могућно је да она представља партнерку *Бога Сунца, Божињу Сунца*. Ипак је вероватније је да је у питању још једна фигурина истог, мушког божанства. Иначе, фалус није само ознака мушког принципа, оплодитеља, већ и симбол изгревања, дизања Сунца. Отвори на статуети, која је, судећи према броју представљених прстију на удовима, поуздано повезана са Сунцем, указују на

¹ Стојић, М., 2019, *Медведњак, култно средиште из неолита*, Београд

² Стојић. *Ibid.*, 260-270.

могућност да је она могла да служи и као инструмент за посматрање кретања животворне звезде.



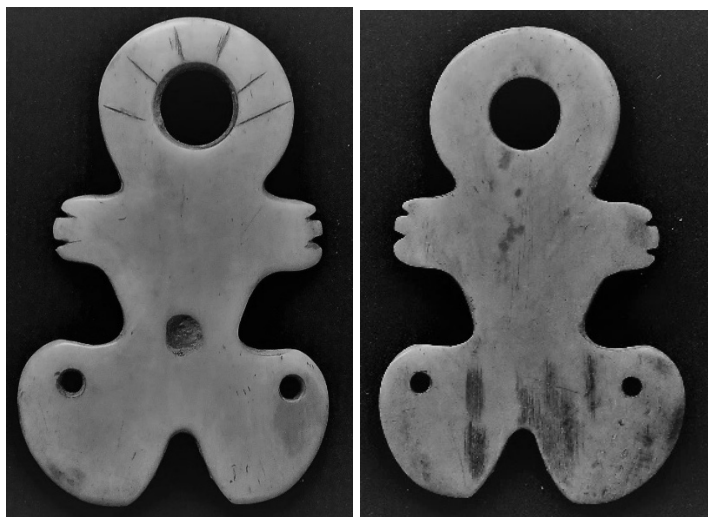
Слика 1: Антропоморфна статуета од фемура мањег преживара. На рукама и ногама обликована су по три прста, укупно 12.

Дакле, постоји извесна могућност да је у пантеону протостарчевачке културе главну улогу имао божански пар: *Бога Сунца* и *Богиње Сунца*. Иначе, у свим религијама света богиње Сунца су знатно ређе од богова Сунца, а уз то, се само понекад помињу и славе. На пример, релативно је мало позната египатска богиња сунца *Секхмет*, ћерка бога *Ра*; слично је и са прастаром грчком богињом-титанком *Тејом*, мајком Сунца (*Хелиос*), Месеца (*Селена*) и зоре (*Еос*).³

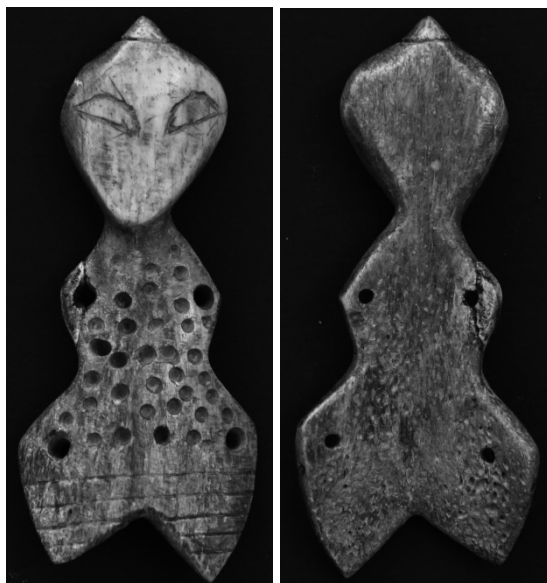
Иконографија ове статуете је комплексна. Шиљаста круна има симболику Сунца, његовог зрака („обелиск“); облик очију указује на везу са Месецом, карактеристичним тренуцима привидног раста и смањивања тог небеског тела. Горња половина тела, прекривена удубљењима, може бити слика семена и обиља плодова природе, али и представа ноћног неба са безброј звезда, или, пак, број дана (30) у циклусу Месеца (синодски Месец).

³ О поменутиим грчким боговима и богињама: Срејовић. Д., Цермановић, А., 1983, 456-457, 378.

Доњи део са хоризонталним жлебовима може представљати воду или водом натопљену земљу. У сваком случају, ова мајушна статуета врви од сунчеве светлости, плодотворних ритмова Месеца, треперења далеких звезда – живих плодова, који је моћни бог посејао на Небу и који ће у неком моменту у виду семена да пређу на Земљу, и неограничене количине воде; слика смисла, снаге, моћи, вере и живота.



Слика 2: Шематизована антропоморфна статуета од фемура јелена. Број дужи на глави – шест има симболику половине сунчеве године.



Слика 3: Фигурина *Бога неба* од фемура крупнијег преживара.



Слика 4: Двоглава статуета двоглавог „Ф“ типа од дуге цевасте кости праговечета (*bos primigenius*). Имајући на уму изглед представљених очију, које неодољиво подсећају на излазак и залазак Сунца, и број жлебова – 12 изнад њиховог лучног дела, извесно је да је у питању статуета бога Сунца или, евентуално, Врховног бога у коме се прожимају све небеске и земаљске силе.



Слика 5: Фигурина *Богиње сунчеве и месечеве снаге* која се порађа у клечећем положају (приказана је отворена вулва) од дуге јеленске кости.

Годишњи циклус Сунца од 12 месеци, наговештен бројем дужи на лицу статуете богиње која се порађа, и осам драгуља у круни симболишу бескрајно обнављање и надзор на свим правцима света. Осим тога, на телу и ногама налазе се гравуре које означавају бројку 14, што је обележје средине месечевог циклуса, његове највеће моћи, и оптималног тренутка за оплодњу жене. Несумњиво, у питању је приказ порођаја веома моћне богиње која управља кретањем Сунца, месечевом снагом, путевима универзума и порођајем.



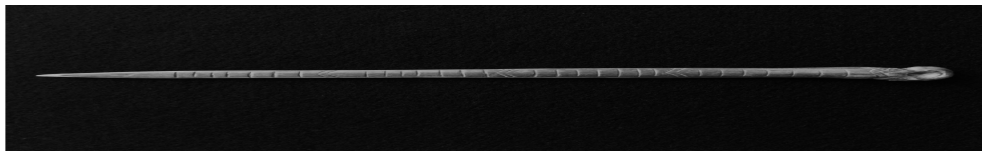
Слика 6: Маска од потколенице јелена у виду антропоморфног лица.
Број дужи на масци је 12.



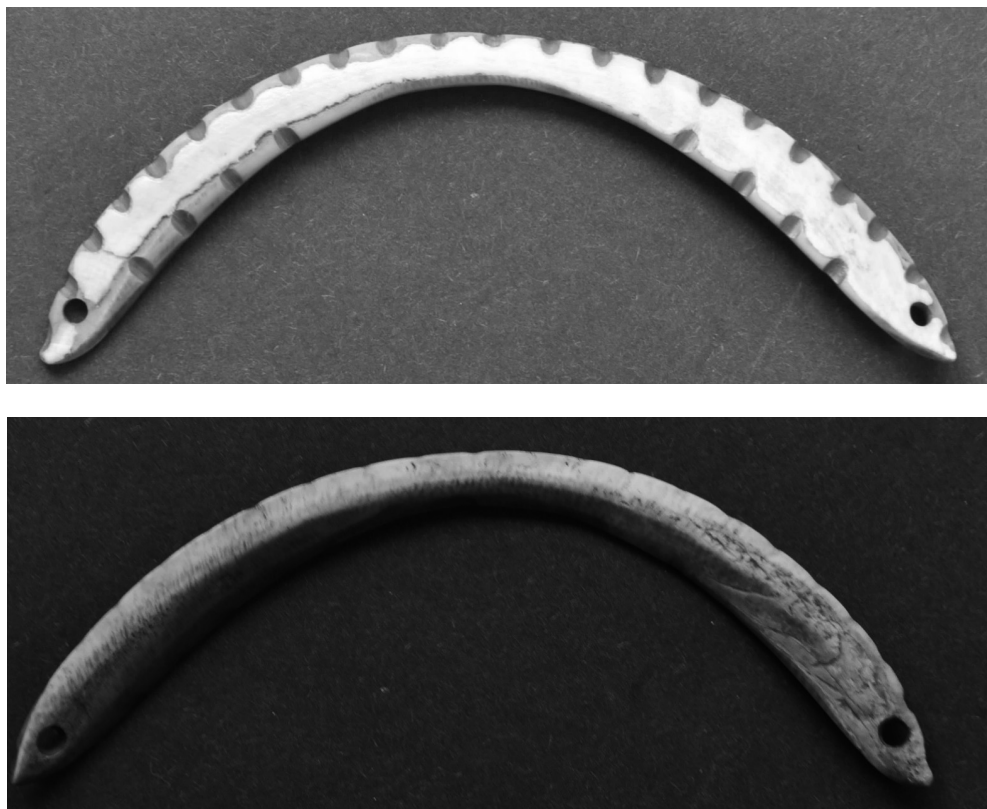
Слика 7: Изрезбареним очима на ченом делу тела лумбалног пршљена јелена заокружен је изглед робусне, четвртасте главе *bosa primigeniusa*. На сваком рогу изведена су по три жлеба, на темену седам, на њушци седам или, вероватније, осам (не види се јасно због излизаности), на ушима по два, на репу шест, по три са сваке стране, укупно 28.



Слика 8: Лумбални пршљен јелена на чијем су чеоном делу угравиране представе два ока. На сва четири мала екстремитета покрај кичменог канала изведено је по три жлеба, укупно 12.

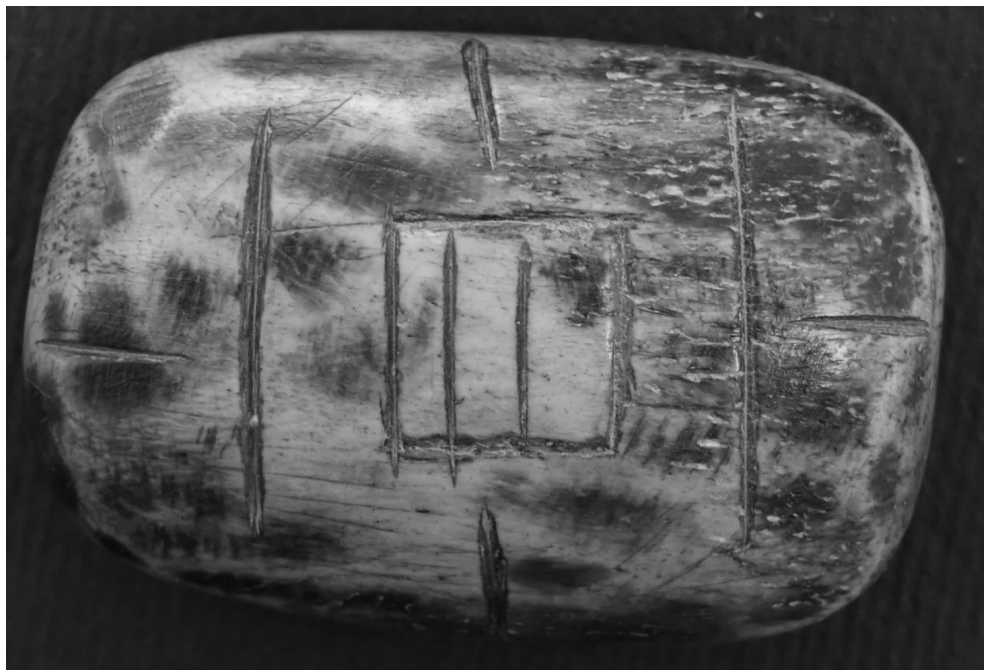


Слика 9: Предмет од потколенице срне у виду веома дугог шила на коме се налазе четири групе зареза распоређених у четири целине између удвојених „V“ мотива. Број појединачних зареза одговара збиру дана месечевог циклуса, а четири истоветне целине одговарају броју месечевих мена



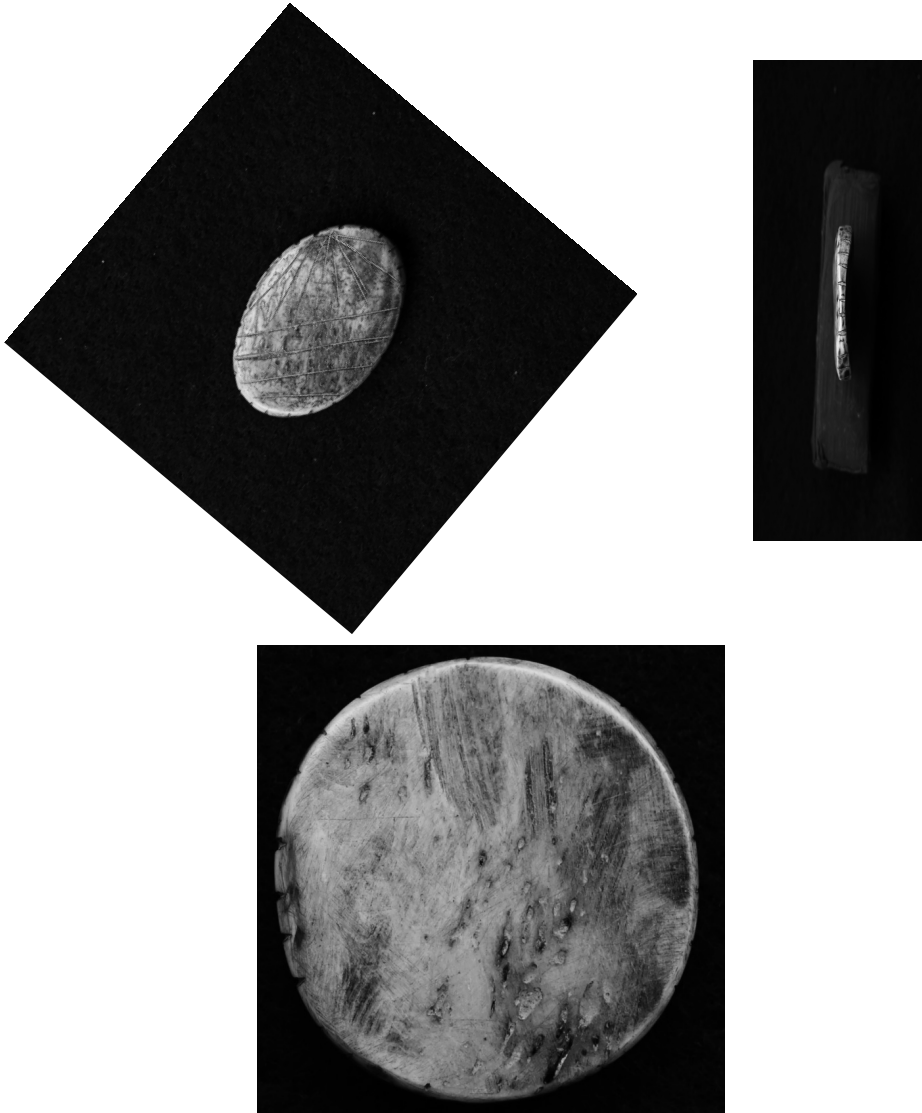
Слика 10: Представа трајања синодског циклуса месеца на зубу дивљег вепра, у виду месечевог српа са по једном перфорацијом на крајевима. Укупан број уреза – 30 сугерише трајање четвороделног циклуса месечевих мена, такозвани синодски Месеца (29,5 дана, што се може бројати као 30), раздобље између конјункције Сунца и Месеца, време између две узастопне истоветне фазе Месеца. Осим тога, две групе од по четири удубљења могу означавати број месечевих мена и број годишњих доба.

Ово је један од неколико „записа“ на кости са Медведњака који се могу повезати са приказом синодског Месеца, док су, на другој страни, бројни предмети од истог материјала са симболиком сидеричког Месеца која одговара циклусу Земљиног природног сателита од 28 дана, тачније, 27 дана, 7 сати, 43 минута и 11,47 секунди. У том временском интервалу, Месеца направи један круг око Земље, што се рачуна у односу на звезде, због чега је и стручни назив сидерички – звездани, према латинском појму *siderius*. Менструални циклус такође траје колико и сидерички Месеца.



Слика 11: Овална плочица од чашице (*patella*) веће животиње. На једној страни угравиран је сложени мотив који се састоји од трочланог правоугаоника, око којег је распоређено шест дужи, укупно 12 дужи.

Број дужи и њихов изразито правилан (симетричан) распоред наговештава могућност да је на плочици од *patelle* приказан одређени амбијент повезан са најмоћнијом силом, Сунцем, Богом Сунца. Затворена трочлана структура у средишту предмета наговештава да је она приказ Сунчевог дома, а остале графеме – процес који је особен за циклус Сунца. Могућно је да овај правилно обликовани предмет са овом комплексном геометријском гравуром израђен да би пружио културну подршку кључним и критичним тренуцима сунчевог циклуса.



Слика 12: Кружна плочица од чашице (*patella*) веће животиње која је по ободу украшена са 25 попречних дужи.

Број дужи – 12 и облик предмета указују на сунчеву симболику. Осам косих дужи повезаних на једном крају могу симболисати сунчеве зраке, излазак Сунца, док паралелне дужи, које формирају три траке, могу предочавати земљу, воду и хтонски свет. Уколико је ово тумачење тачно, испоставило би се да ова гравура одражава мисао о зависности свега што на Земљи постоји од благотворних сунчевих зрака, да живот опстаје захваљујући Сунцу (бог Сунце), Земљином тлу, води и земним силама.



Слика 13: Кружна плочица од чашице (*patella*) већег преживара.

Дванаест удубљења по ободу има сунчеву симболику, 12 месеци у његовом годишњем циклусу. И доминантни мотив крста са дужима између његових кракова, могућно, да су приказ четири годишња доба. Ова гравира, иначе, представља специфичан облик свастике, јер има четири, односно пет дужи постављених приближно под 90 степени у односу на кракове крста.

**A FEW NEW EXAMPLES OF THE REPRESENTATION OF THE CYCLE
OF THE SUN AND THE MOON ON BONE STATUETTES FROM THE
LOCATION OF MEDVEDNJAK**

This paper presents new findings from bones on which the number of incisions indicates the duration of the cycle of the Sun and the Moon.

Key words: bone statuettes, sidereal and synodic month, archaeoastronomy